

HONDURAS

ANÁLISIS SOBRE LA SITUACIÓN DE LA VIOLENCIA Y SEGURIDAD CIUDADANA ENERO A JUNIO 2023

DATOS PRELIMINARES

Según datos preliminares entre enero y junio del 2023 todas las incidencias se redujeron respecto al mismo periodo del año 2022



-13.7%
disminuyeron los homicidios respecto al año 2022

261 víctimas menos



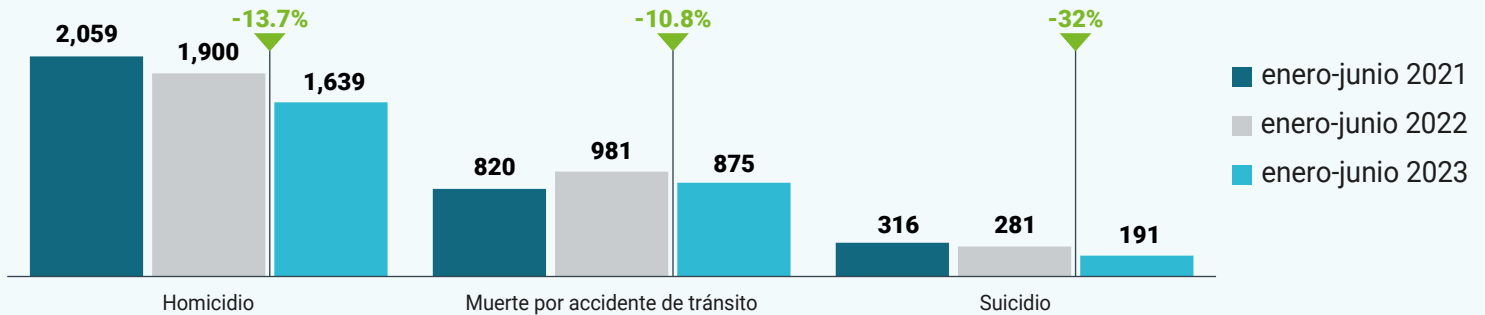
-10.8%
disminuyeron las muertes por accidentes de tránsito

106 víctimas menos



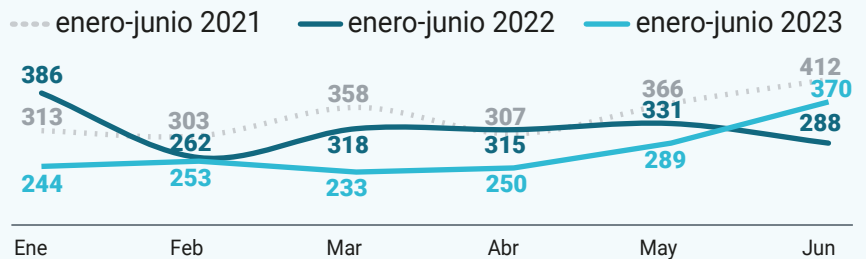
-32%
disminuyeron los suicidios respecto al año 2022

90 víctimas menos



HOMICIDIOS

Número de homicidios según mes



En el primer semestre del 2023, los homicidios se han mantenido por debajo de lo registrado en el mismo periodo de 2021 y 2022.

La excepción es junio, el mes con más homicidios en lo que va del semestre.

Fuente: Datos preliminares de la Mesa Técnica de Muertes Violentas: Policía Nacional, Ministerio Público/Dirección de Medicina Forense. Registro Nacional de las Personas. Observatorios de Convivencia y Seguridad Ciudadana. Instituto Nacional de Estadísticas. ONV-IUDPAS/UNAH. Unidad Técnica de Coordinación Interinstitucional (UTECI), Secretaría de Seguridad.

Elaborado en septiembre 2023

Disponible en

<https://seguridaddatosabiertos.gob.hn/>



-28.3%

Disminuyeron las incidencias por **conflictividad social**

250 víctimas menos

-18.4%

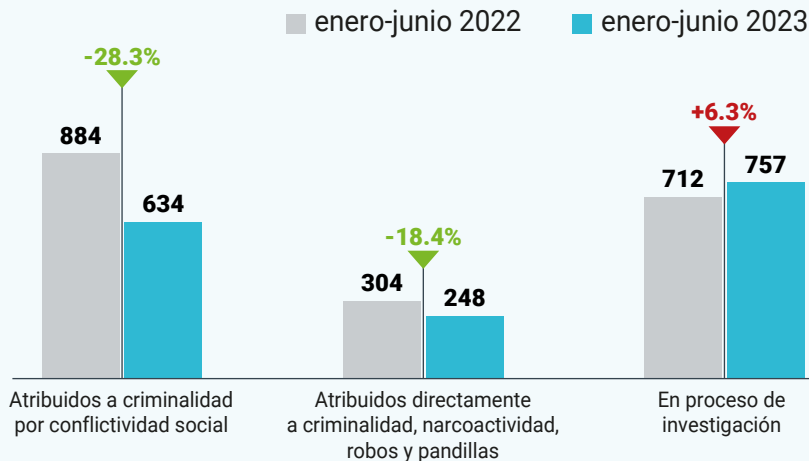
Disminuyeron las incidencias por **criminalidad, narcoactividad, robos y pandillas**

56 víctimas menos

+6.3%

Aumentaron los casos en **proceso de investigación**

45 casos más



Según datos preliminares al finalizar el primer semestre del 2023 se presentan:



757 homicidios en proceso de investigación

-27.6% disminuyeron los homicidios relacionados con **problemas personales y riñas**
224 víctimas menos

-18.8% disminuyeron los homicidios **atribuidos a robos, maras y pandillas**
28 víctimas menos

Atribuidos a criminalidad por conflictividad social



Atribuidos directamente a criminalidad, narcoactividad, robos y pandillas



Porcentaje de homicidios por sexo de la víctima, enero a junio 2023

Hombres
86%
1,406 víctimas

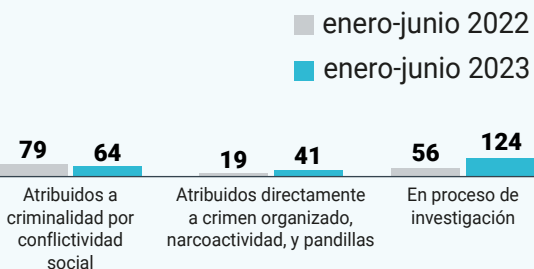


-19.4% disminuyeron los homicidios de hombres
339 víctimas menos

Mujeres
14%
229 víctimas



+48.7% aumentaron las muertes violentas de mujeres
75 víctimas más



Existe un alto porcentaje de homicidios en procesos de investigación tanto en **hombres como mujeres**.

Los homicidios son atribuibles en mayor proporción por motivos **relacionados a criminalidad por conflictividad social**.

Fuente: Datos preliminares de la Mesa Técnica de Muertes Violentas: Policía Nacional, Ministerio Público/Dirección de Medicina Forense. Registro Nacional de las Personas. Observatorios de Convivencia y Seguridad Ciudadana. Instituto Nacional de Estadísticas. ONV-IUDPAS/UNAH. Unidad Técnica de Coordinación Interinstitucional (UTECI), Secretaría de Seguridad.



Jóvenes de 18 a 30 años de edad

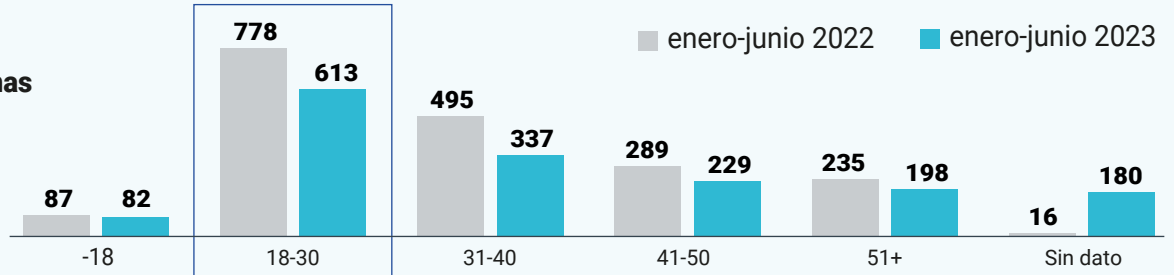


-21.2%
disminuyeron los **homicidios de personas jóvenes** en el primer semestre 2023

165
víctimas menos

En el primer semestre 2023, **los homicidios se concentran en las edades entre 18 y 30 años**, tanto para hombres como para mujeres

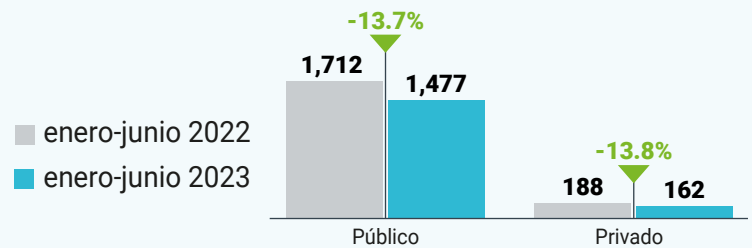
37.4% | 613 víctimas del total de muertes



Espacios públicos



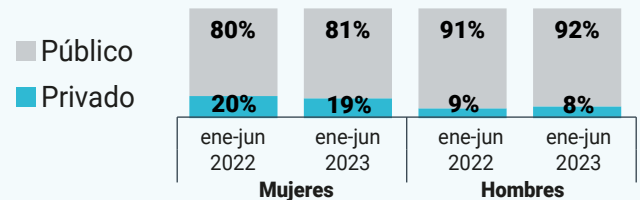
Espacios privados



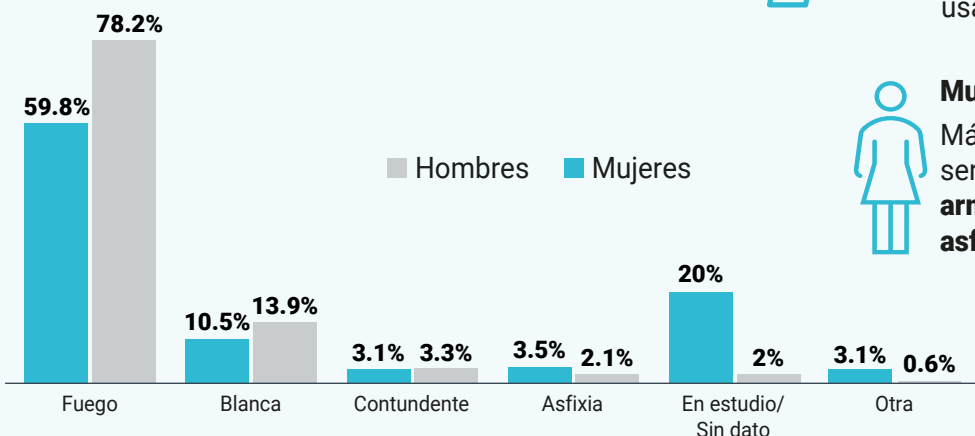
-13.7%
disminuyeron las **mueres violentas en espacios públicos** en el primer semestre 2023
235 víctimas menos

-13.8%
disminuyeron las **mueres violentas en espacios privados** en el primer semestre 2023
26 víctimas menos

Porcentajes de homicidios según sexo de acuerdo al lugar en donde se comete el hecho



Homicidios de hombres y mujeres según el arma con la que se comete el hecho, enero-junio 2023



75.5% | 1,238 casos

El **arma de fuego** es el arma más usada en las muertes violentas.



Mujeres
Más propensas a ser **víctimas por arma blanca o asfixia**



Hombres
Son más **victimizados con armas de fuego**



Los casos en estudio **representan una proporción más alta en mujeres** que en hombres.

Fuente: Datos preliminares de la Mesa Técnica de Muertes Violentas: Policía Nacional, Ministerio Público/Dirección de Medicina Forense. Registro Nacional de las Personas. Observatorios de Convivencia y Seguridad Ciudadana. Instituto Nacional de Estadísticas. ONV-IUDPAS/UNAH. Unidad Técnica de Coordinación Interinstitucional (UTECI), Secretaría de Seguriad.



Mujeres

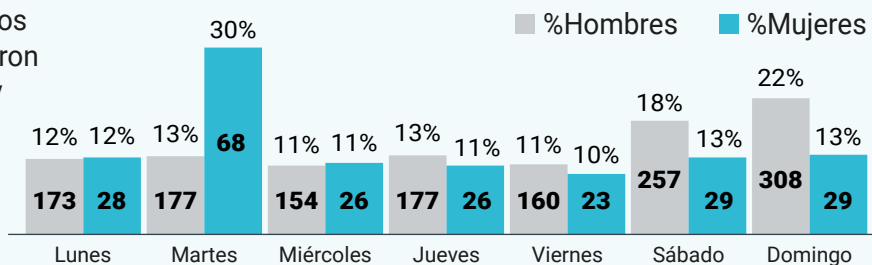
Los homicidios ocurrieron con mayor frecuencia **martes y miércoles**



Hombres

Los homicidios se concentraron en **sábados y domingos**

Homicidios por sexo y mes de ocurrencia del hecho



En el primer semestre de 2023 se observa una **alta incidencia de muertes violentas de mujeres en horas de la mañana**, principalmente a las 8 de la mañana.

Ocurrencia de homicidios por sexo y hora del hecho



Área urbana



-22.1%

disminuyeron los homicidios en el **área urbana** en el primer semestre 2023

251 víctimas menos

Área rural

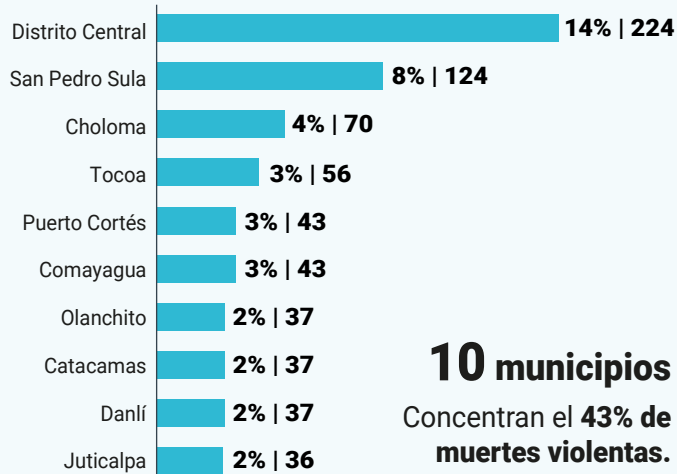


-1.3%

disminuyeron los homicidios en el **área rural** en el primer semestre 2023

10 víctimas menos

10 municipios con más homicidios, enero-junio 2023



10 municipios concentran el **43%** de muertes violentas.

81 municipios reportan **cero homicidios**

203 municipios reportan entre **1 y 20 homicidios**

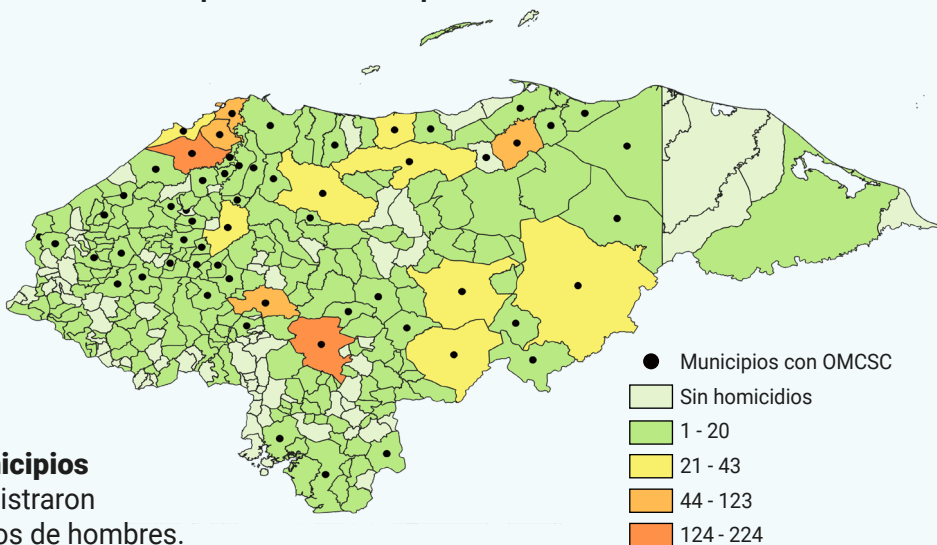
Distrito Central y San Pedro Sula, municipios con más homicidios

1,191 casos de homicidio (**72.7%**) se concentran en los municipios con OMCS

222 municipios no se registraron homicidios de mujeres

85 municipios no se registraron homicidios de hombres.

Mapa de homicidios primer semestre 2023



Fuente: Datos preliminares de la Mesa Técnica de Muertes Violentas: Policía Nacional, Ministerio Público/Dirección de Medicina Forense. Registro Nacional de las Personas. Observatorios de Convivencia y Seguridad Ciudadana. Instituto Nacional de Estadísticas. ONV-IUDPAS/UNAH. Unidad Técnica de Coordinación Interinstitucional (UTECI), Secretaría de Seguridad.

MUERTES POR LESIONES DE ACCIDENTE DE TRÁNSITO



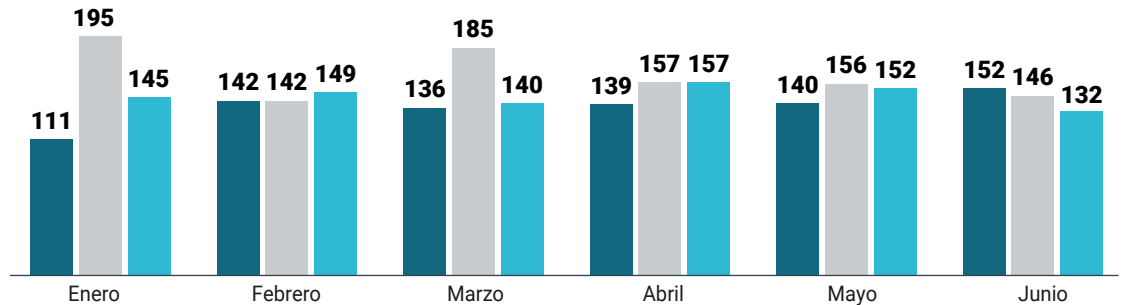
Todos los meses se encuentran por debajo de lo registrado en el año 2022, a excepción de febrero



■ enero-junio 2021 ■ enero-junio 2022 ■ enero-junio 2023

146

muerres mensuales por lesiones de accidente de tránsito en el primer semestre 2023



En el primer semestre del 2023, se observa que la mayor cantidad de muertes por lesiones de accidente de tránsito **se registraron en conductores y peatones**



52%
conductores



27%
peatones



17%
pasajeros

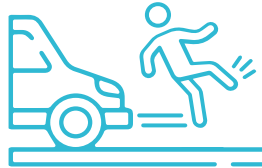


4%
ciclistas

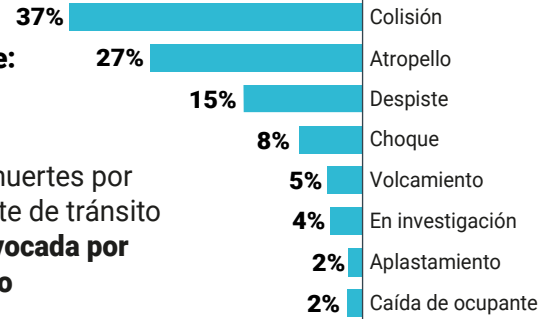
Muertes por lesiones de accidente de tránsito según el tipo de accidente:



37%
de las muertes por accidente de tránsito fue provocada por colisión



27%
de las muertes por accidente de tránsito fue provocada por atropello



Muertes por lesiones de accidente de tránsito según el sexo:



En el primer semestre 2023, **las muertes por accidente de tránsito se concentran en las edades entre 18 y 30 años**, tanto para hombres como para mujeres.



87%
Hombres

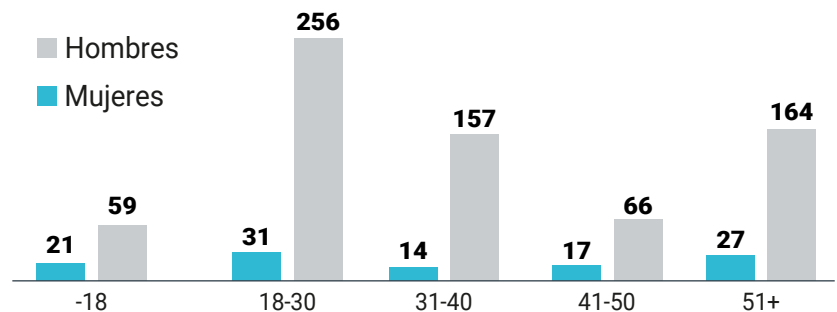
757
víctimas en el primer semestre 2023



13%
Mujeres

118
víctimas en el primer semestre 2023

Muertes por lesiones de accidente de tránsito según el sexo y edad



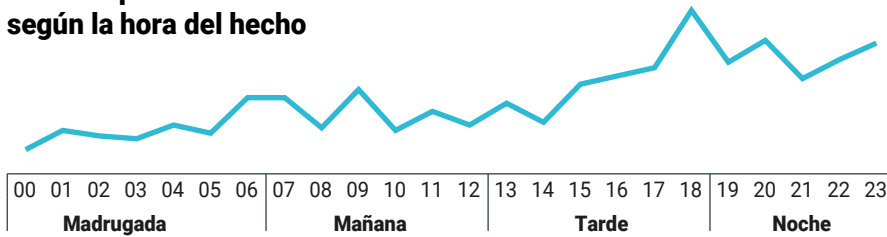


46% de las muertes por accidente de tránsito se reportaron entre el sábado y el domingo

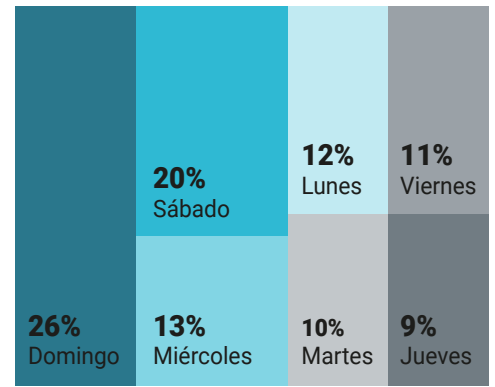


37% de las muertes por accidente de tránsito se registra en el horario de la noche 6:00 - 11:00pm

Muertes por lesiones de accidente de tránsito según la hora del hecho



Muertes por lesiones de accidente de tránsito según el día del hecho

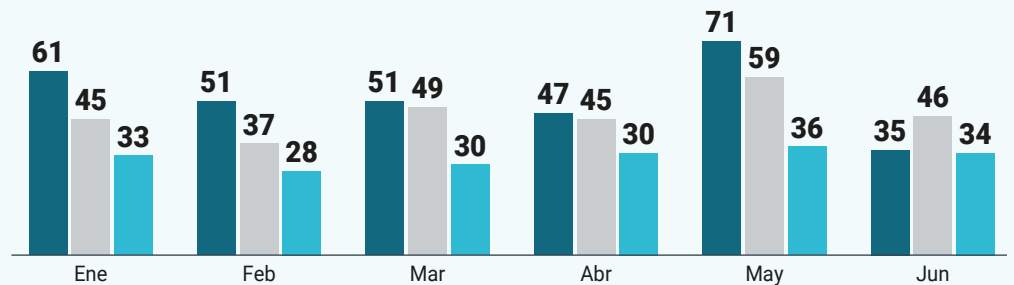


SUICIDIOS

■ enero-junio 2021 ■ enero-junio 2022 ■ enero-junio 2023



31 suicidios mensuales en promedio se registra en el primer semestre del 2023

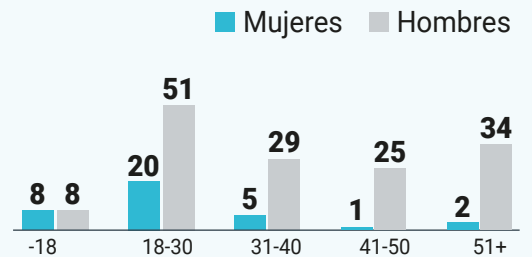


Hombres
81.2% de los suicidios ocurridos en el primer semestre 2023 se registraron en hombres
155 víctimas

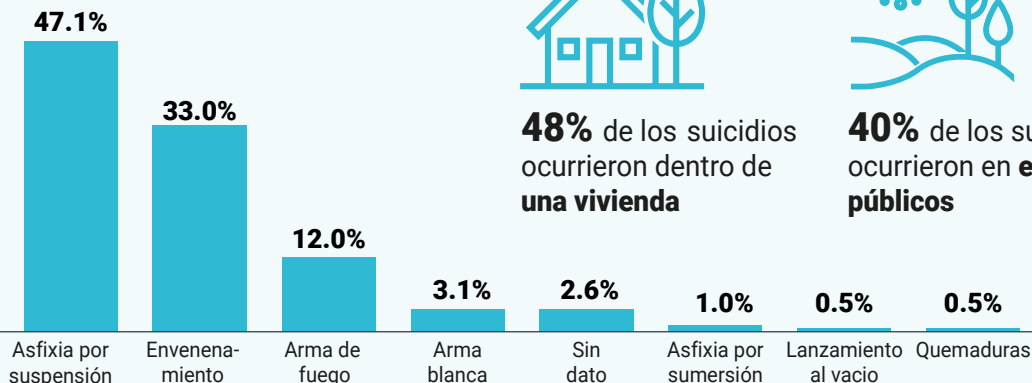


Mujeres
18.2% de los suicidios ocurridos en el primer semestre 2023 se registraron en mujeres
36 víctimas

Distribución de homicidios según edad y sexo



Suicidios por tipo de mecanismo



48% de los suicidios ocurrieron dentro de una vivienda



40% de los suicidios ocurrieron en espacios públicos



12% de los suicidios ocurrieron en otros espacios

Fuente: Datos preliminares de la Mesa Técnica de Muertes Violentas: Policía Nacional, Ministerio Público/Dirección de Medicina Forense. Registro Nacional de las Personas. Observatorios de Convivencia y Seguridad Ciudadana. Instituto Nacional de Estadísticas. ONV-IUDPAS/UNAH. Unidad Técnica de Coordinación Interinstitucional (UTEI), Secretaría de Seguridad.