

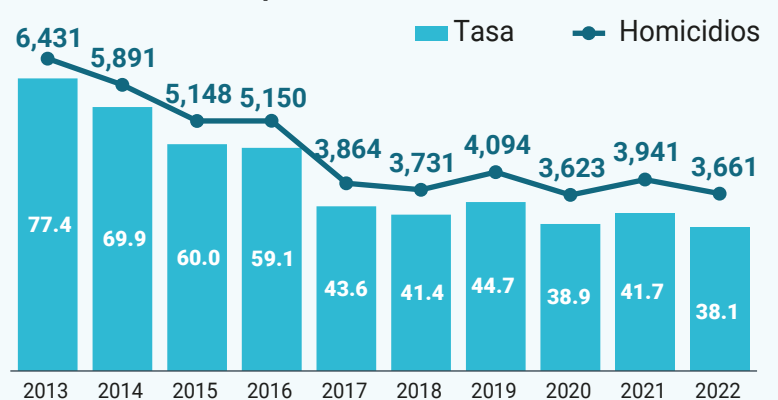
HONDURAS

ANÁLISIS SOBRE LA SITUACIÓN DE LA VIOLENCIA Y SEGURIDAD CIUDADANA ENERO A DICIEMBRE 2022

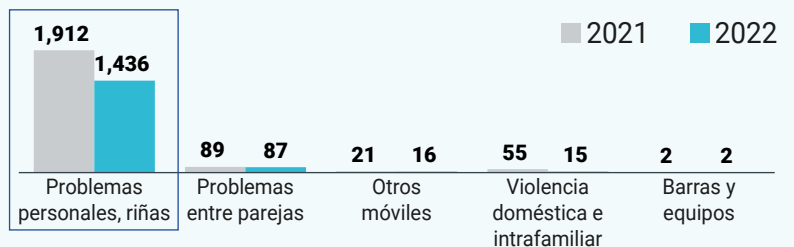
HOMICIDIOS



Tasa de homicidios por cada 100 mil habitantes 2013-2022



Atribuidos a criminalidad por conflictividad social

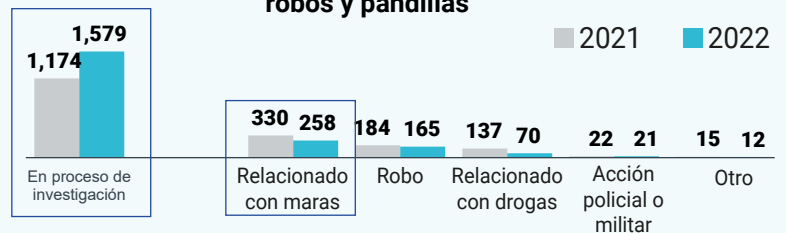


+34.5% Aumentaron los casos en proceso de investigación

-23.5% Disminuyeron las incidencias por criminalidad, narcoactividad, robos y pandillas

-25.2% Disminuyeron las incidencias por conflictividad social

Atribuidos directamente a criminalidad, narcoactividad, robos y pandillas



Fuente: Mesa Técnica de Muertes Violentas: Policía Nacional, Ministerio Público/Dirección de Medicina Forense. Registro Nacional de las Personas. Observatorios de Convivencia y Seguridad Ciudadana. Instituto Nacional de Estadísticas. ONV-IUDPAS/UNAH. Subsecretaría de Seguridad en Asuntos Policiales, Unidad Técnica de Coordinación Interinstitucional (UTECI).

Elaborado julio 2023

Disponible en

<https://seguridaddatosabiertos.gob.hn/>



Porcentaje de homicidios por sexo de la víctima 2022



92%
Hombres



8%
Mujeres

-7%
disminuyeron los homicidios de hombres
254
víctimas menos

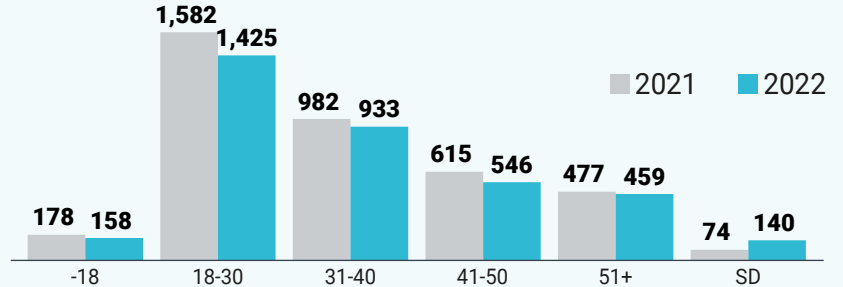
-7.3%
disminuyeron las muertes violentas de mujeres
24
víctimas menos

Jóvenes de 18 a 30 años de edad



la mayor proporción de víctimas de homicidios

10%
disminuyeron los homicidios de personas jóvenes en el año 2022
157
víctimas menos



Espacios públicos



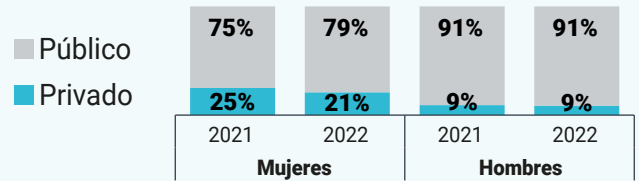
6.3%
disminuyeron las muertes violentas en espacios públicos en el año 2022
221
víctimas menos

Espacios privados

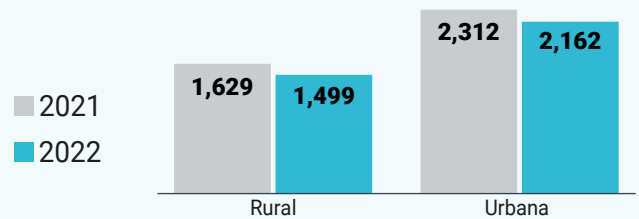


14.3%
disminuyeron las muertes violentas en espacios privados en el año 2022
59
víctimas menos

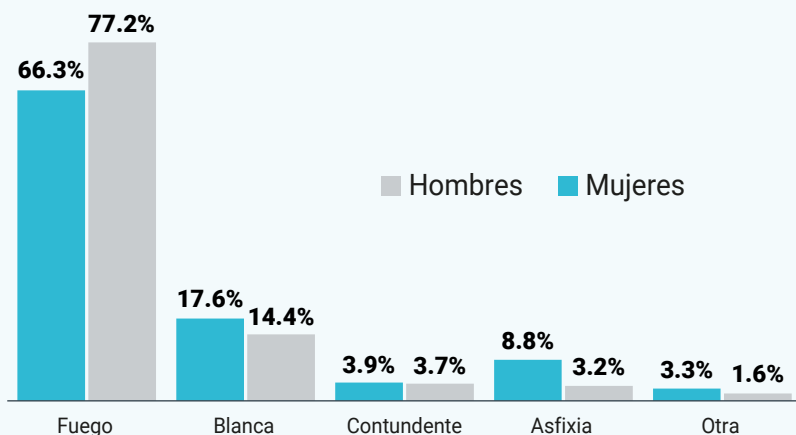
Porcentajes de homicidios según sexo de acuerdo al lugar en donde se comete el hecho



Evolución de homicidios según área 2021-2022



Homicidios de hombres y mujeres según el arma con la que se comete el hecho



Armas de fuego

76.2% | 2,790 casos arma más usadas en las muertes violentas.



Mujeres
Más propensas a ser **víctimas por arma blanca o asfixia**



Hombres
Son más **victimizados con armas de fuego**

Fuente: Mesa Técnica de Muertes Violentas: Policía Nacional, Ministerio Público/Dirección de Medicina Forense. Registro Nacional de las Personas. Observatorios de Convivencia y Seguridad Ciudadana. Instituto Nacional de Estadísticas. IUDPAS/UNAH. Subsecretaría de Seguridad en Asuntos Policiales, Unidad Técnica de Coordinación Interinstitucional (UTECI).

42 municipios
registraron **cero homicidios**

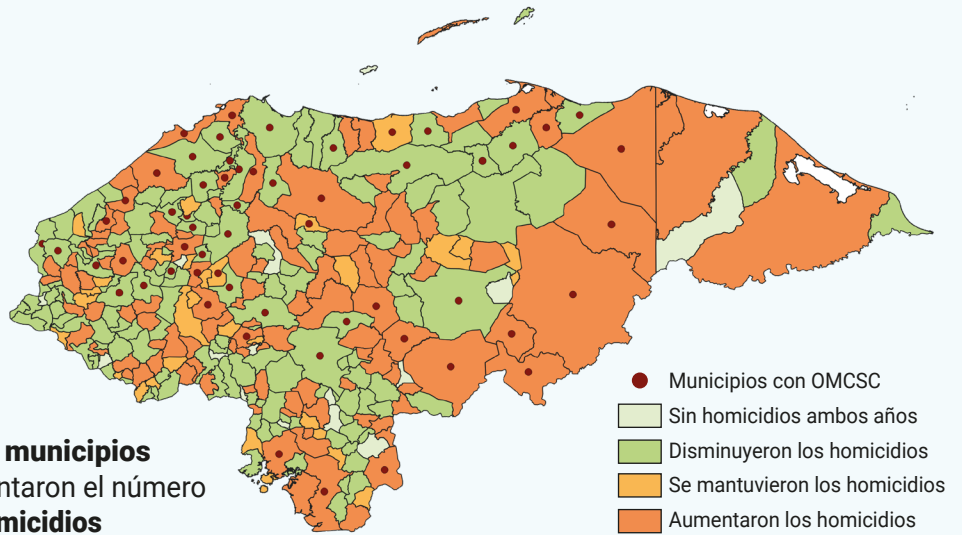
15 municipios
no hubo **homicidios**
en 2021 ni en 2022

136 municipios
disminuyeron el número
de **homicidios**

30 municipios
mantuvieron el número
de **homicidios**

117 municipios
aumentaron el número
de **homicidios**

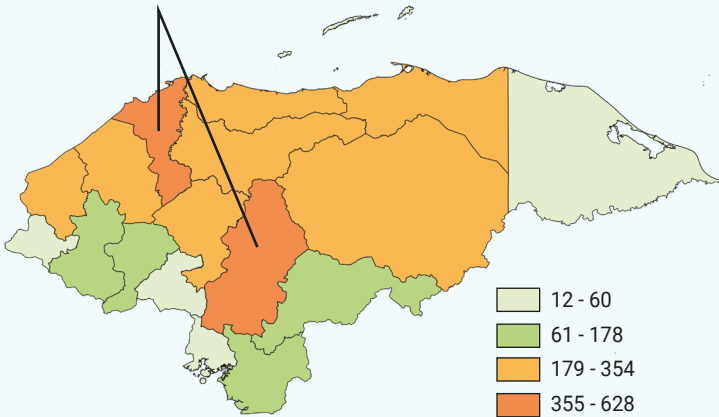
Cambio en el número de homicidios 2021 - 2022



- Municipios con OMCS
- Sin homicidios ambos años
- Disminuyeron los homicidios
- Se mantuvieron los homicidios
- Aumentaron los homicidios

32% del total de homicidios

se acumulan en los departamentos de **Cortés y Francisco Morazán**, con los más altos porcentajes de homicidios



10 municipios con mas homicidios



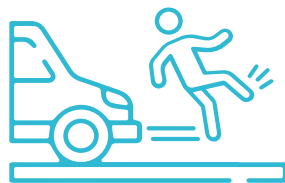
10 municipios
Concentran el **38% de**
muerdes violentas

MUERTES POR ACCIDENTE DE TRÁNSITO



7.9%
aumentaron las
muerdes por
accidente de tránsito
de 2021 a 2022

138 víctimas más



66% del total
de los casos, se dio
por **colisión o**
atropello.



86%
Hombres
1,619
víctimas
en 2022



14%
Mujeres
260
víctimas
en 2022



30% del total
de **muerdes por**
accidente de tránsito
son **hombres** de
18 a 30 años de edad

SUICIDIOS



558 suicidios

En 2022 se mantiene la misma cifra que 2021



81%
Hombres

32.7% suicidios registrados entre los 18 y 30 años

148 víctimas

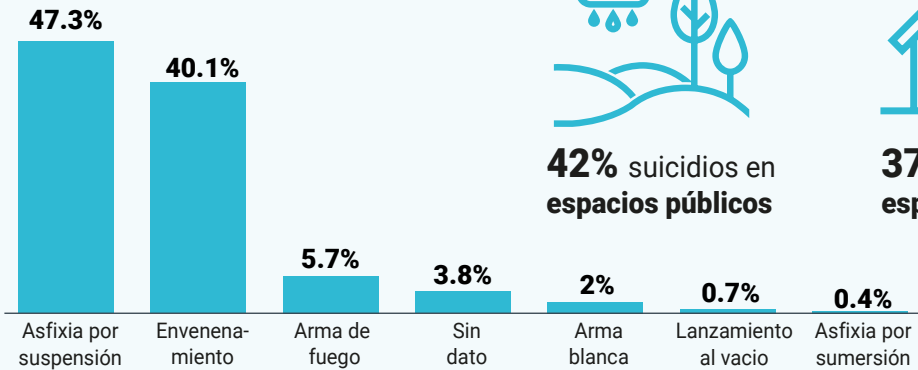


19%
Mujeres

37.7% suicidios registrados entre los 18 y 30 años

40 víctimas

Suicidios por tipo de mecanismo



42% suicidios en espacios públicos



37% suicidios en espacios privados



21% suicidios en otros espacios

Fuente: Mesa Técnica de Muertes Violentas: Policía Nacional, Ministerio Público/Dirección de Medicina Forense. Registro Nacional de las Personas. Observatorios de Convivencia y Seguridad Ciudadana. Instituto Nacional de Estadísticas. IUDPAS/UNAH. Subsecretaría de Seguridad en Asuntos Policiales, Unidad Técnica de Coordinación Interinstitucional (UTECI)

VIOLENCIA DOMÉSTICA

Datos provisionales del Ministerio Público



28.8% disminuyeron las denuncias por violencia doméstica en comparación al año 2021

2,797 víctimas menos

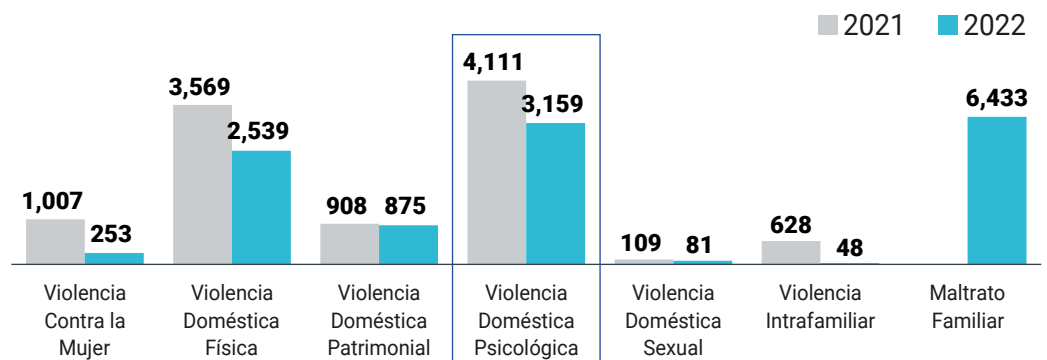
91% de las denuncias por violencia doméstica son mujeres

41% del total de denuncias corresponde a mujeres entre los 18 y 30 años



45.7% del total de denuncias corresponde a la violencia psicológica

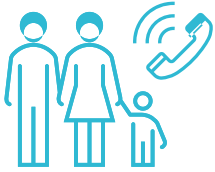
Desagregación de la violencia doméstica



Fuente: Mesa Técnica de Criminalidad: Ministerio Público. Subsecretaría de Seguridad en Asuntos Policiales, Unidad Técnica de Coordinación Interinstitucional (UTECI).

VIOLENCIA INTRAFAMILIAR

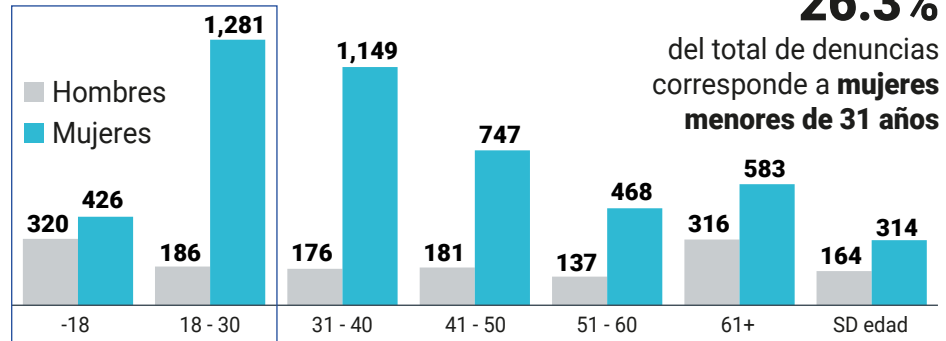
Datos provisionales del Ministerio Público



932%
aumentaron las
denuncias por violencia
intrafamiliar en 2022

5,853
denuncias más

Violencia intrafamiliar según edad y sexo de las víctimas



26.3%
del total de denuncias
corresponde a **mujeres**
menores de 31 años

SECUESTROS



147%
aumentaron las
denuncias por
secuestro en
comparación al
año 2021

22
denuncias más

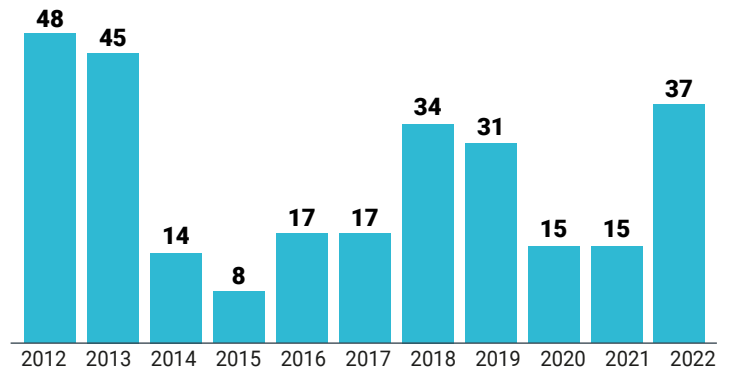


14%
de las
denuncias
son de
Mujeres



86%
de las
denuncias
son de
Hombres

Evolución de las denuncias por secuestro



Fuente: Mesa técnica de Criminalidad: Ministerio Público/ Policía Nacional, Dirección Policial de Investigación DPI, División de Criminología. Subsecretaría de Seguridad en Asuntos Policiales, Unidad Técnica de Coordinación Interinstitucional (UTECI).

PERSONAS DESAPARECIDAS



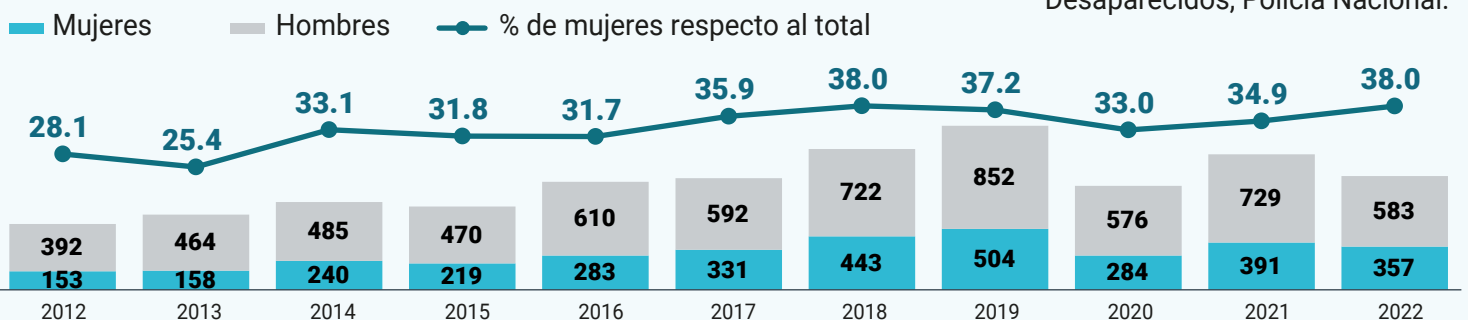
9,838 personas
reportadas desaparecidas
entre 2012 a 2022



3 de cada 10 son mujeres y
el **52%** son menores de 31 años



940 denuncias
de personas desaparecidas en
2022, según la Interpol, Unidad
de Seguimiento y Reporte de
Desaparecidos, Policía Nacional.



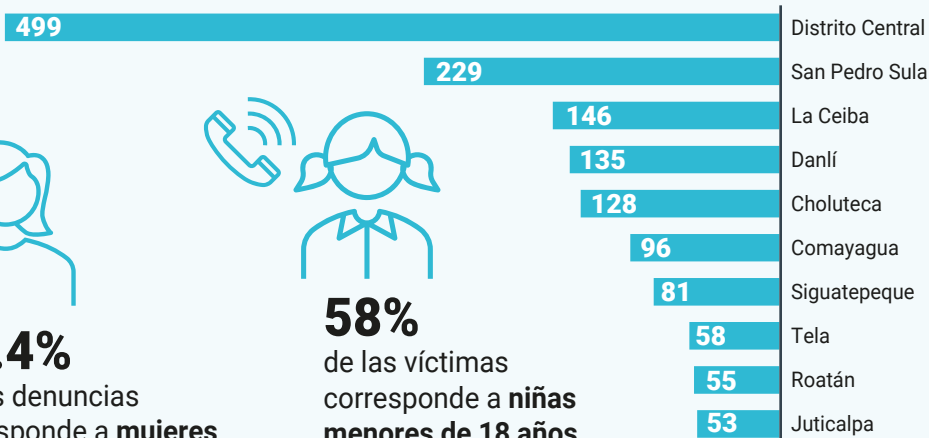
Fuente: Mesa Técnica de Criminalidad: Policía Nacional/INTERPOL, Unidad de Seguimiento y Reporte de Desaparecidos USRD. Subsecretaría de Seguridad en Asuntos Policiales, Unidad Técnica de Coordinación Interinstitucional (UTECI).

DELITOS SEXUALES

Datos provisionales del Ministerio Público

16.49%
disminuyeron las denuncias por delitos sexuales en 2022.
Se mantienen por encima del año 2020

Municipios con más denuncias de delitos sexuales



47.5%
de las denuncias por delitos sexuales se concentran en **10 municipios**



88.4%
de las denuncias corresponde a **mujeres**



58%
de las víctimas corresponde a **niñas menores de 18 años**

ROBOS Y HURTOS

Datos provisionales del Ministerio Público



36% denuncias
Robos con fuerza



42% denuncias
Robos con violencia o intimidación



22% denuncias
Otras modalidades de robo



87% denuncias
Hurto / hurto simple



13% denuncias
Otras modalidades de hurto

Fuente: Mesa Técnica de Criminalidad; Ministerio Público. Subsecretaría de Seguridad en Asuntos Policiales, Unidad Técnica de Coordinación Interinstitucional (UTECI).

EXTORSIONES

153%
aumentaron las extorsiones en 2022
Alcanzando el **segundo registro más alto de la década** solo por debajo del año 2013.



95%
de las denuncias se registran en el **área urbana**



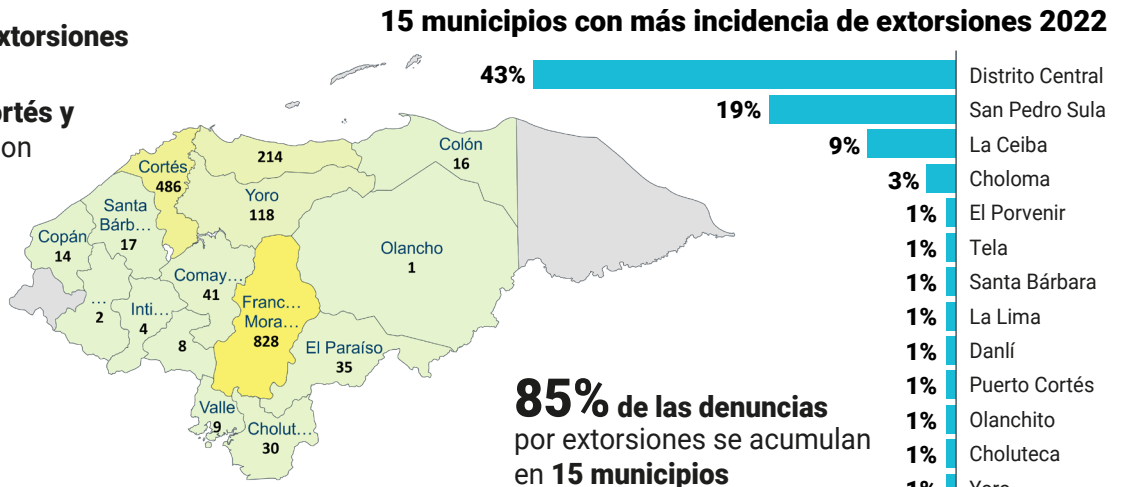
69%
de las denuncias por **delito de extorsión** corresponden a **hombres**



59%
de las víctimas se encuentran entre los **31 y 50 años de edad**

Fuente: Mesa Técnica de Criminalidad; Policía Nacional/Dirección Policial Anti Maras y Pandillas y Crimen Organizado DIPAMPCO, Subsecretaría de Seguridad en Asuntos Policiales, Unidad Técnica de Coordinación Interinstitucional (UTECI).

72% del total de extorsiones se registran en los departamentos de **Cortés y Francisco Morazán**, con los más altos porcentajes de extorsiones



85% de las denuncias por extorsiones se acumulan en 15 municipios

Fuente: Mesa Técnica de Criminalidad: Policía Nacional/Dirección Policial Anti Maras y Pandillas y Crimen Organizado DIPAMPCO, Subsecretaría de Seguridad en Asuntos Policiales, Unidad Técnica de Coordinación Interinstitucional (UTECI).

PERSONAS MIGRANTES RETORNADAS

67.2% Aumentó el número de personas retornadas en 2022
35,587 personas más



2 de cada 10 personas retornadas son mujeres (adultas y niñas)

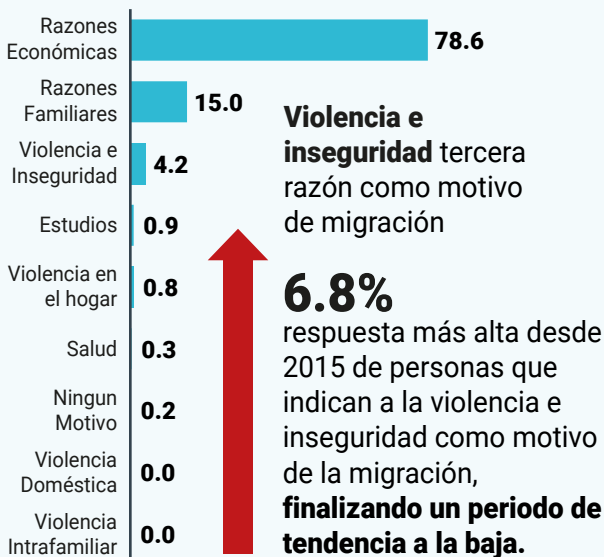
6%
32,489 niñas retornadas entre 2015 y 2022

9%
49,312 niños retornados entre 2015 y 2022

14%
80,896 mujeres adultas retornadas entre 2015 y 2022

71%
393,115 hombres adultos retornados entre 2015 y 2022

Motivos de la Migración, período 2015- 2022

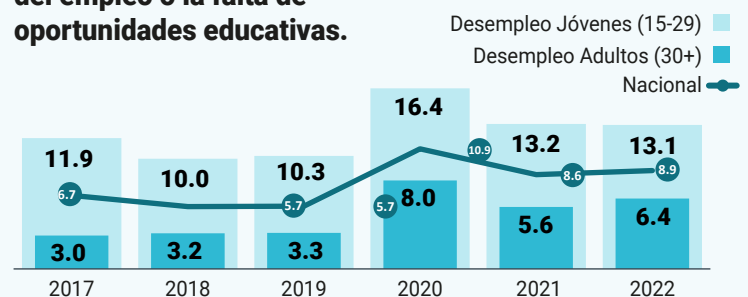


Fuente: Observatorio consular y migratorio de Honduras (CONMIGOH). Subsecretaría de Seguridad en Asuntos Policiales, Unidad Técnica de Coordinación Interinstitucional (UTECI)

MERCADO LABORAL

La juventud principales víctimas de la violencia, enfrentan **otras carencias sociales como el desempleo, la precariedad del empleo o la falta de oportunidades educativas.**

La tasa de **desempleo abierto** se incrementó en el año 2020 y se ha mantenido más alta que antes de la pandemia



Fuente: Instituto Nacional de Estadística de Honduras.