

Análisis de Seguridad Ciudadana en 2021

GUATEMALA

infoSEGURA



Incidencia delictiva de hechos registrados por la Policía Nacional Civil

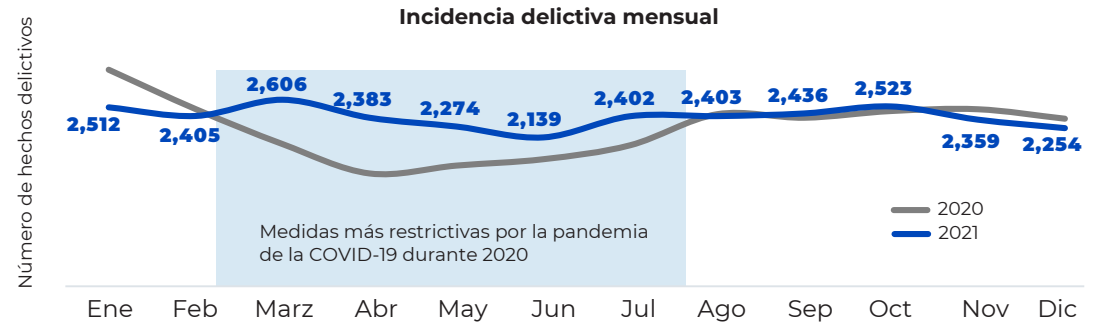
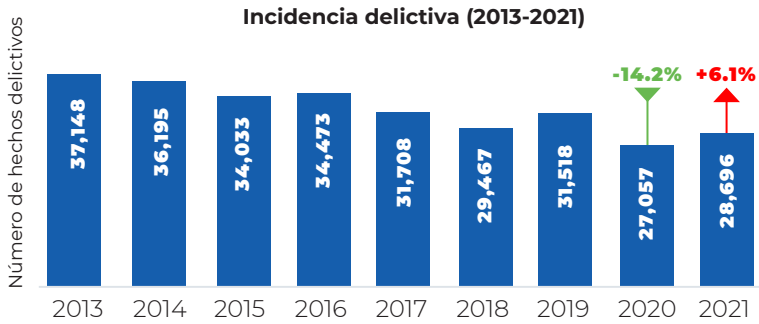
- Incidencia delictiva total
- Homicidios
- Personas desaparecidas*
- Personas lesionadas
- Delitos contra el patrimonio*

Notas: * Las **personas desaparecidas** no representan un delito, por lo que no suma en la incidencia delictiva, sin embargo se incorpora por ser un fenómeno que afecta socialmente. ***Delitos contra el patrimonio** Extorsiones, robos y hurtos.

Incidencia delictiva total

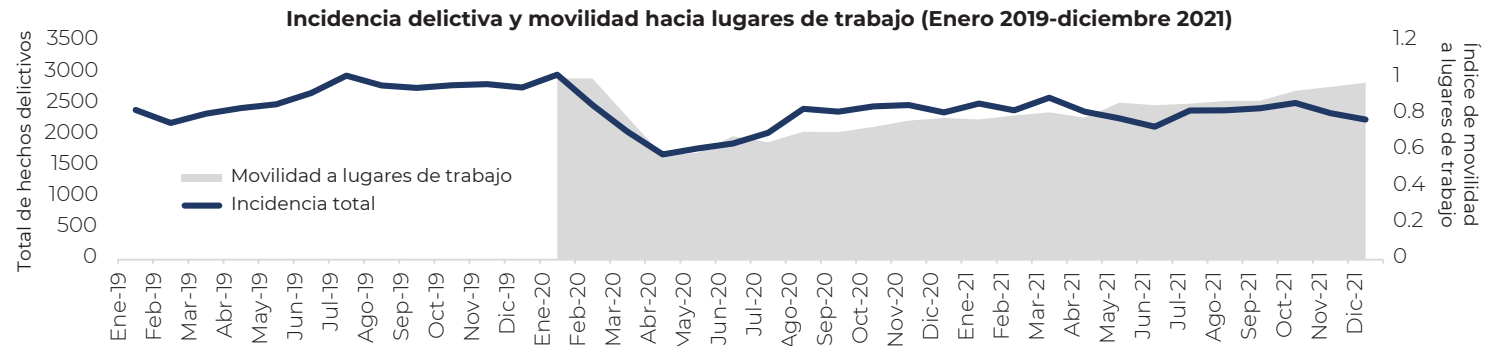
En el año 2021, la incidencia delictiva total registró un incremento del 6.1% con relación al año 2020; sin embargo, aún no se alcanzan los niveles registrados en los años previos a la pandemia.

A excepción de enero, agosto, noviembre y diciembre, todos los meses del año 2021 presentaron un incremento en comparación al 2020.



Incidencia delictiva: Homicidios, lesiones, extorsiones, robos, hurtos, violaciones y violencia intrafamiliar no se incluyen personas desaparecidas. Fuente: 2013-2020 INE con datos de Policía Nacional Civil, 2021 Policía Nacional Civil en proceso de validación por el INE.

Los hechos delictivos que presentaron una fuerte relación directamente proporcional con el cambio en la movilidad de las personas fueron los robos/hurtos y reportes de personas desaparecidas. Por lo contrario los hechos de violencia intrafamiliar mostraron un comportamiento inverso (a menor movilidad mayor número de hechos).

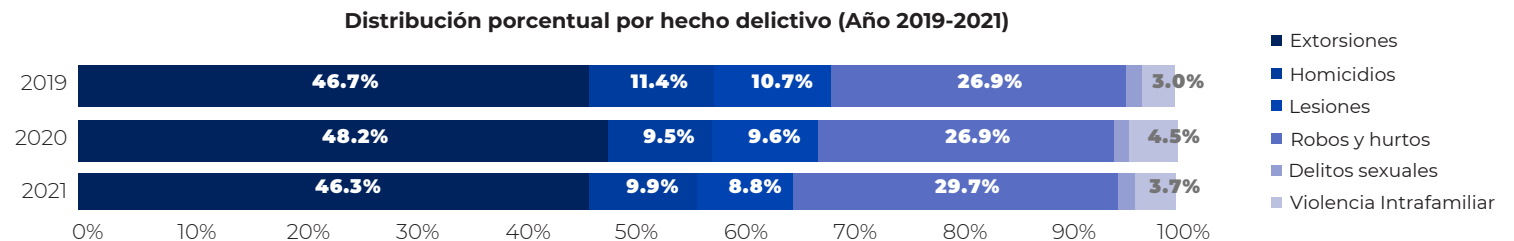


Al relacionar la movilidad hacia los lugares de trabajo con los distintos hechos delictivos, a excepción de la violencia intrafamiliar, el resto de hechos presentó una relación directa con el comportamiento de la movilidad, a menor movilidad menor número de éstos hechos delictivos.

Correlación (Ene-2019 a Dic-2021)	Incidencia total	Homicidios	Lesiones	Robos y Hurtos	Extorsiones	Violencia Intrafamiliar	Personas desaparecidas	Delitos sexuales
Movilidad a lugares de trabajo	0.66	0.48	0.44	0.87	0.42	0.60	0.81	0.42

Fuente: 2013-2020 INE con datos de Policía Nacional Civil, 2021 Policía Nacional Civil en proceso de validación por el INE. Movilidad: Google mobility hacia lugares de trabajo.

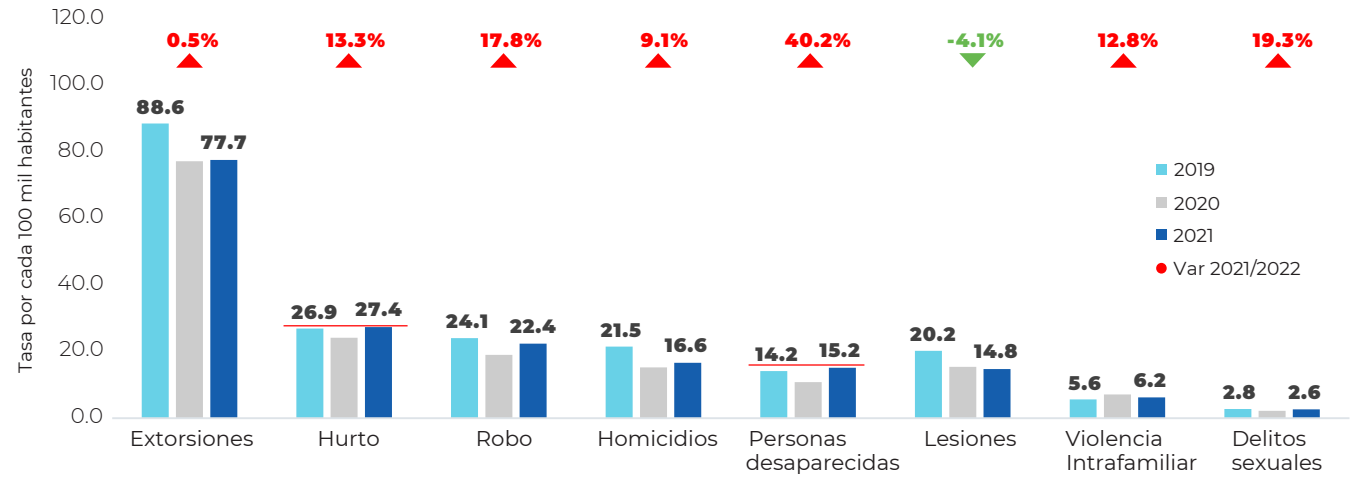
Las extorsiones han sido los hechos delictivos con mayor peso en la incidencia en los últimos años; no obstante, los robos y hurtos ganaron un mayor peso dentro de la incidencia delictiva durante el año 2021.



Fuente: 2019-2020 INE con datos de Policía Nacional Civil, 2021 Policía Nacional Civil en proceso de validación por el INE.

Los reportes de personas desaparecidas al 2021 superaron los niveles registrados previo a la pandemia y fueron mayor con relación al año 2020. Durante el año 2021, todos los hechos delictivos registraron un incremento a excepción de las personas lesionadas.

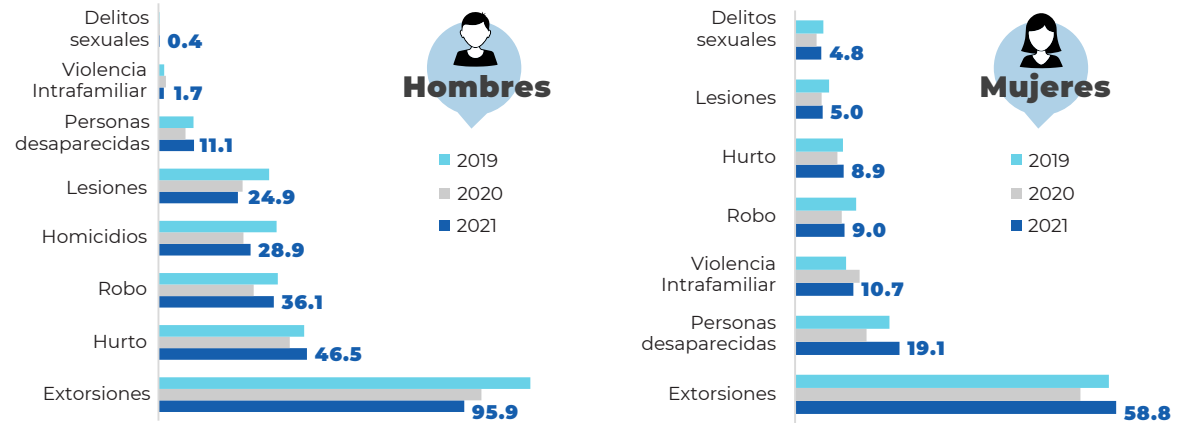
Comparado con el ritmo de crecimiento interanual de las extorsiones entre el período del 2014 al 2019 que fue de 19.2%, en el año 2021 las extorsiones registraron solo un leve incremento de 0.5%. En el caso de las víctimas de hurto, se incrementaron en relación al año 2020 y superaron los niveles registrados previo a la pandemia.



Fuente: 2019-2020 INE con datos de Policía Nacional Civil, 2021 Policía Nacional Civil en proceso de validación por el INE.

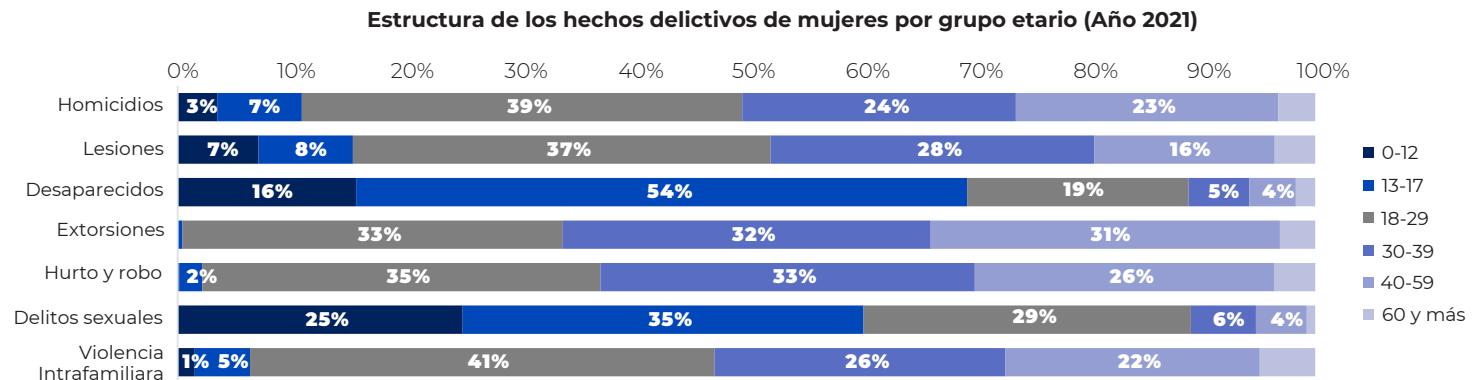
El número de reportes de mujeres desaparecidas se incrementó con relación a los dos años previos. Las mujeres fueron víctimas en mayor proporción que los hombres, en los hechos de violencia intrafamiliar y reportes de desapariciones. En cambio, los hombres fueron más afectados por los delitos contra la vida (homicidios y lesiones).

Los delitos contra el patrimonio (extorsiones, robos y hurtos) fueron los hechos delictivos con mayor incidencia tanto en hombres como en mujeres; en el caso de las extorsiones dirigidas a mujeres registraron un significativo incremento en relación con el año 2020 y superaron las cifras registradas en 2019.



Fuente: 2019-2020 INE con datos de Policía Nacional Civil, 2021 Policía Nacional Civil en proceso de validación por el INE.

Las adolescentes fueron las principales víctimas de delitos sexuales y de reportes de desapariciones durante el año 2021. En los homicidios, lesiones y casos de violencia intrafamiliar fueron las jóvenes de 18 a 29 años las principales víctimas.

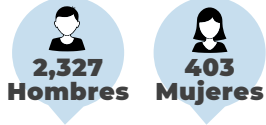


Fuente: 2021 Policía Nacional Civil en proceso de validación por el INE.

Homicidios

Cada vida cuenta

2,844
víctimas
de homicidio:



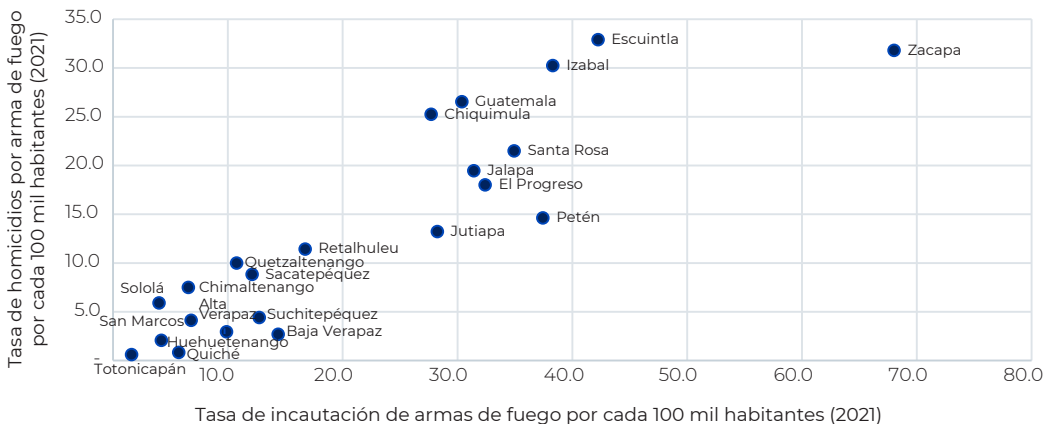
8 personas
fallecidas
cada día:



5 de cada 10 homicidios hacia hombres y 4 de cada diez hacia mujeres fueron jóvenes de 18 a 29 años.

Durante el año 2021, en los departamentos donde se incautaron más armas de fuego, también se registraron las tasas más altas de homicidios por armas de fuego.

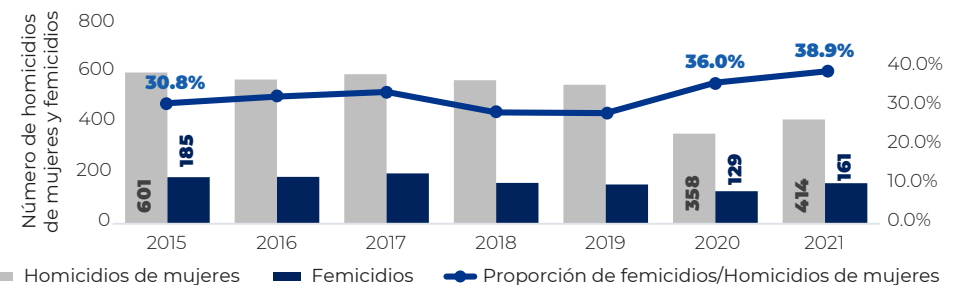
Tasa de homicidios por arma de fuego por cada 100 mil habitantes



Fuente: 2021 Policía Nacional Civil en proceso de validación por el INE.

Durante el año 2021, se tipificó una mayor proporción de femicidios en relación a los homicidios de mujeres

La promulgación de la Ley Contra el Femicidio y otras formas de Violencia Contra las Mujeres (2008) ha generado el registro como categoría jurídica de los femicidios. No obstante, indagar en los motivos de odio que están detrás de este tipo de crímenes sigue siendo un reto para Guatemala, ya que, solamente el 38.9% de los homicidios fueron tipificadas como femicidio en 2021.



— Homicidios de mujeres — Femicidios — Proporción de femicidios/Homicidios de mujeres

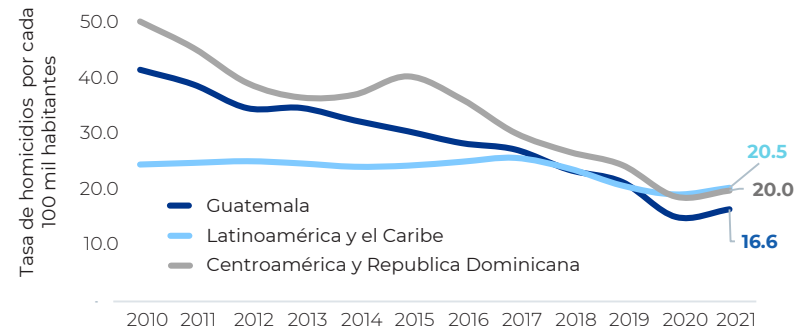
Fuente: Femicidios: Sistema Informático de Control de la Investigación del Ministerio Público -SICOMP-, datos generados el 25/02/2022, en proceso de validación por el INE. Homicidios: 2013-2020 INE con datos de Policía Nacional Civil, 2021 Policía Nacional Civil en proceso de validación por el INE.

Guatemala ha reducido a más de la mitad su tasa de homicidios en los últimos 11 años

Desde el año 2020, la tasa de homicidios de Guatemala es menor a la tasa latinoamericana y de Centroamérica y República Dominicana.

La tasa de homicidios para el año 2021 cerró en 16.6 homicidios por cada 100 mil habitantes.

Fuente: 2010-2020 INE con datos de Policía Nacional Civil, 2021 Policía Nacional Civil en proceso de validación por el INE. Datos oficiales de 26 países de la región de Latinoamérica y el Caribe (2010-2021)



El crecimiento de los homicidios no es homogéneo

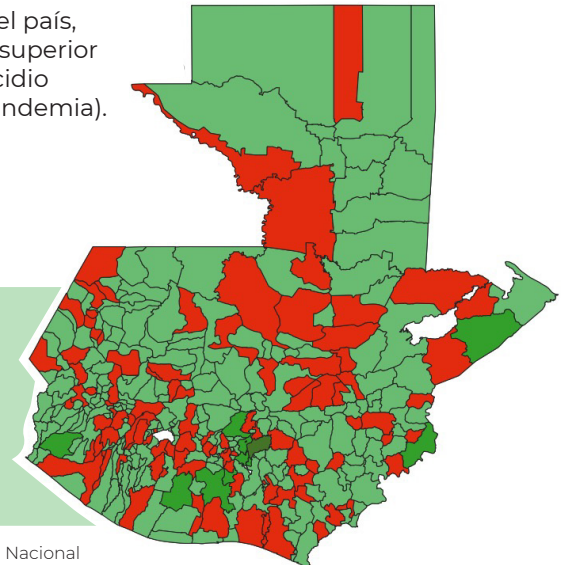
El 29.4% de los municipios del país, presentaron un incremento superior al total de víctimas de homicidio registradas en el 2019 (prepandemia).

Diferencia homicidios 2021-2019

- 138 - -138
- 20 - 0
- 138 - -20
- 0 - 24

Territorios con incremento

- Zonas costeras
- Rutas fronterizas
- Ruralidad (49.8% versus nacional 46.1%)
- Densidad poblacional media (123.8 habitantes por cada 100 km²)



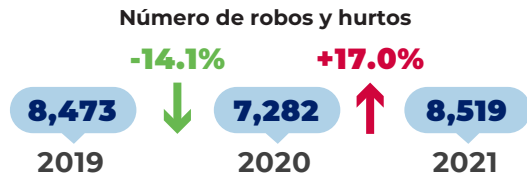
Fuente: 2019-2020 INE con datos de Policía Nacional Civil, 2021 Policía Nacional Civil en proceso de validación por el INE.

Delitos contra el patrimonio

Los delitos contra el patrimonio registraron un incremento en la mayoría de los sectores y bienes, lo que coincide con la teoría que argumenta que las tensiones socioeconómicas derivadas de la COVID-19, podrían tener el potencial de crear un ambiente de presión, que puede desencadenar un incremento en los delitos.

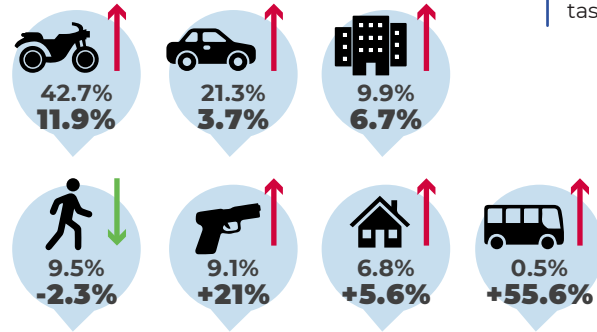
Más personas víctimas de robos y hurtos

Más de la mitad de los robos y hurtos registrados durante el año 2021, sucedieron en el departamento de Guatemala.



Fuente: 2019-2020 INE con datos de Policía Nacional Civil, 2021 Policía Nacional Civil en proceso de validación por el INE.

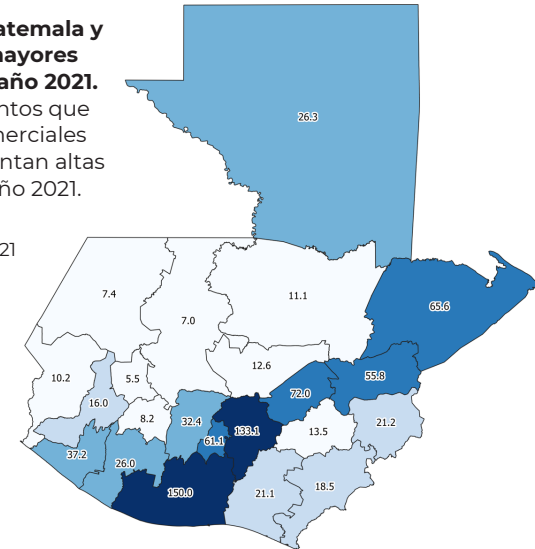
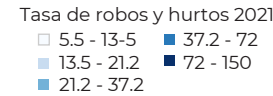
Durante el año 2021, todos los sectores y bienes, a excepción de los robos y hurtos dirigidos a peatones, registraron un incremento con relación al año 2020:



Fuente: 2020 INE con datos de Policía Nacional Civil, 2021 Policía Nacional Civil en proceso de validación por el INE.

Tasa de robos y hurtos por cada 100 mil habitantes (Año 2021)

Los departamentos de Guatemala y Escuintla registraron las mayores tasas de robos y hurtos al año 2021. Por su parte los departamentos que se encuentran en rutas comerciales importantes también presentan altas tasas de robos y hurtos, al año 2021.



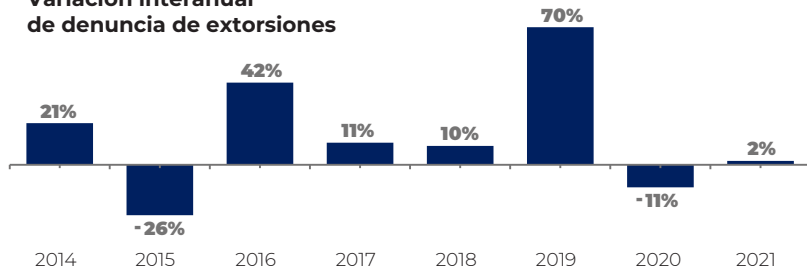
Fuente: 2021 Policía Nacional Civil en proceso de validación por el INE.

Las personas denunciaron menos las extorsiones durante el 2021

Las denuncias de extorsiones siguen sin alcanzar los niveles registrados prepandemia y no registran un efecto rebote a partir de la disminución del 11% que se registró en el año 2020.

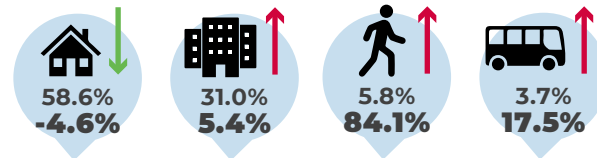
13,288
Denuncias de extorsiones en 2021

Variación interanual de denuncia de extorsiones



Fuente: 2014-2020 INE con datos de Policía Nacional Civil, 2021 Policía Nacional Civil en proceso de validación por el INE.

En relación al año 2020:

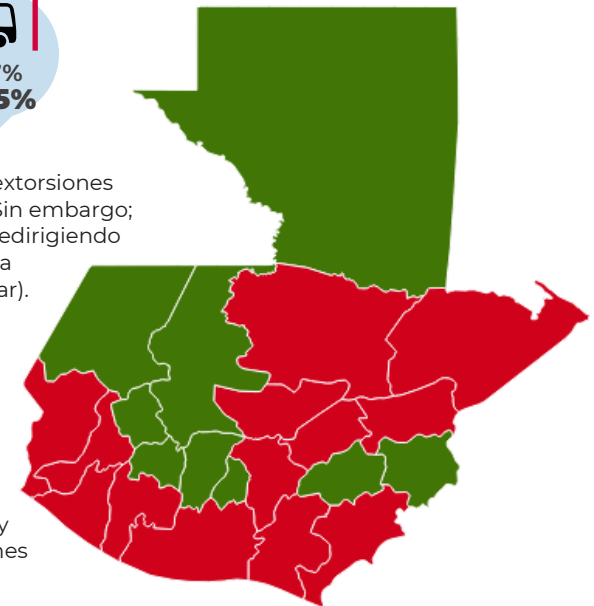


En el año 2021, aproximadamente 9 de cada 10 extorsiones fueron dirigidas hacia residencias y comercios. Sin embargo, se observa una leve reconfiguración del delito, redirigiendo las extorsiones de residencia al modo de persona (extorsiones dirigidas a un individuo y no al hogar).

- Más denuncias por extorsión
- Menos denuncias por extorsión

En 13 de los 22 departamentos se registró un mayor número de denuncias de extorsiones en relación al año 2020.

Los departamentos de Chimaltenango (-28.9%) y Huehuetenango (-62.8%) presentaron reducciones importantes en las denuncias de extorsiones en relación al año 2020.



Fuente: 2014-2020 INE con datos de Policía Nacional Civil, 2021 Policía Nacional Civil en proceso de validación por el INE.

Créditos

Policia Nacional Civil de Guatemala (PNC),
Ministerio de Gobernación, Instituto Nacional de Estadísticas (INE).