

DATACCIÓN con PNUD Infosegura
Webinar con evidencia sobre seguridad ciudadana



infoSEGURA

HERRAMIENTA PARA MONITOREAR LOS AVANCES DE LOS PAÍSES EN LA ELIMINACIÓN DE LA VIOLENCIA CONTRA LAS MUJERES Y LAS NIÑAS

Índice de violencia multidimensional contra las mujeres y las niñas

2 de diciembre de 2021

 www.infosegura.org

¿Qué es?

Una herramienta para analizar en el tiempo, cómo evoluciona la violencia contra las mujeres y las niñas en un país, desde una perspectiva multidimensional, a partir de la agregación de indicadores

Objetivo

Fortalecer el desarrollo de políticas públicas integrales y basadas en evidencia para procurar una vida libre de violencia para todas las mujeres y las niñas a través de índice que permita una medición agregada para el seguimiento de resultados desde una perspectiva multidimensional



¿Para qué una herramienta para monitorear los avances de los países en la eliminación de la violencia contra las mujeres y las niñas?

- **Fortalecer el trabajo articulado** entre instituciones con competencia en la prevención y atención de la Violencia contra las mujeres y las niñas.
- **Integrar información** que se encuentra dispersa.
- **Fortalecer la gestión de información con perspectiva de género:** registros administrativos y encuestas.
- **Promueve la interlocución sobre políticas públicas con perspectiva de género** entre diferentes sectores que trabajan en violencia contra las mujeres y las niñas.
- **Establecer metas** para avanzar en la reducción de la violencia contra las mujeres y las niñas.
- Contribuir a generar **condiciones de contexto, marcos normativos y arquitectura institucional.**
- **Apoyar la gestión de recursos,** presupuestos etiquetados, capital humano.

MARCO DE ANÁLISIS

Marco analítico

Belém do Pará (1994)

- La violencia contra la mujer es “[...] cualquier acción o conducta, basada en su género, que cause **muerte, daño o sufrimiento físico, sexual o psicológico** a la mujer, tanto en el ámbito **público como en el privado**”.

*Convención Interamericana para Prevenir, Sancionar y Erradicar la Violencia contra la Mujer, 1994

Modelo de protocolo latinoamericano de investigación de las muertes violentas de mujeres por razones de género

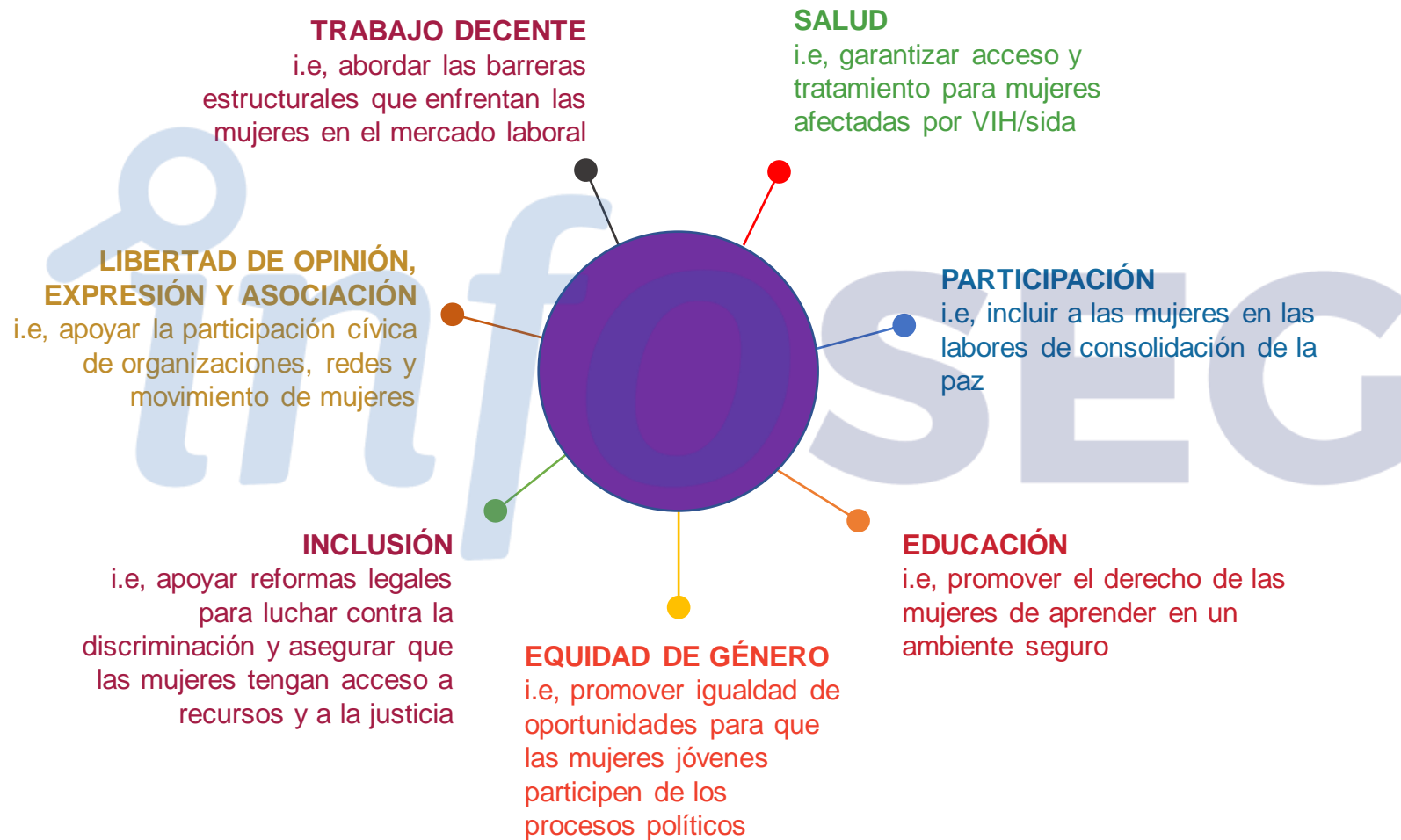
- La muerte violenta de mujeres por razones de género, ya sea que tenga lugar dentro de la familia, unidad doméstica o en cualquier otra relación interpersonal, en la comunidad, por parte de cualquier persona, o que sea perpetrada o tolerada por el Estado y sus agentes, por acción u omisión.

Lagarde, M. 2005

- “[Los feminicidios] son el resultado de la violencia misógina llevada al extremo y, por ende, son la muestra más visible de múltiples formas previas de hostigamiento, maltrato, daño, repudio, acoso y abandono”.

Algunos elementos de partida

Enfoque de Derechos Humanos

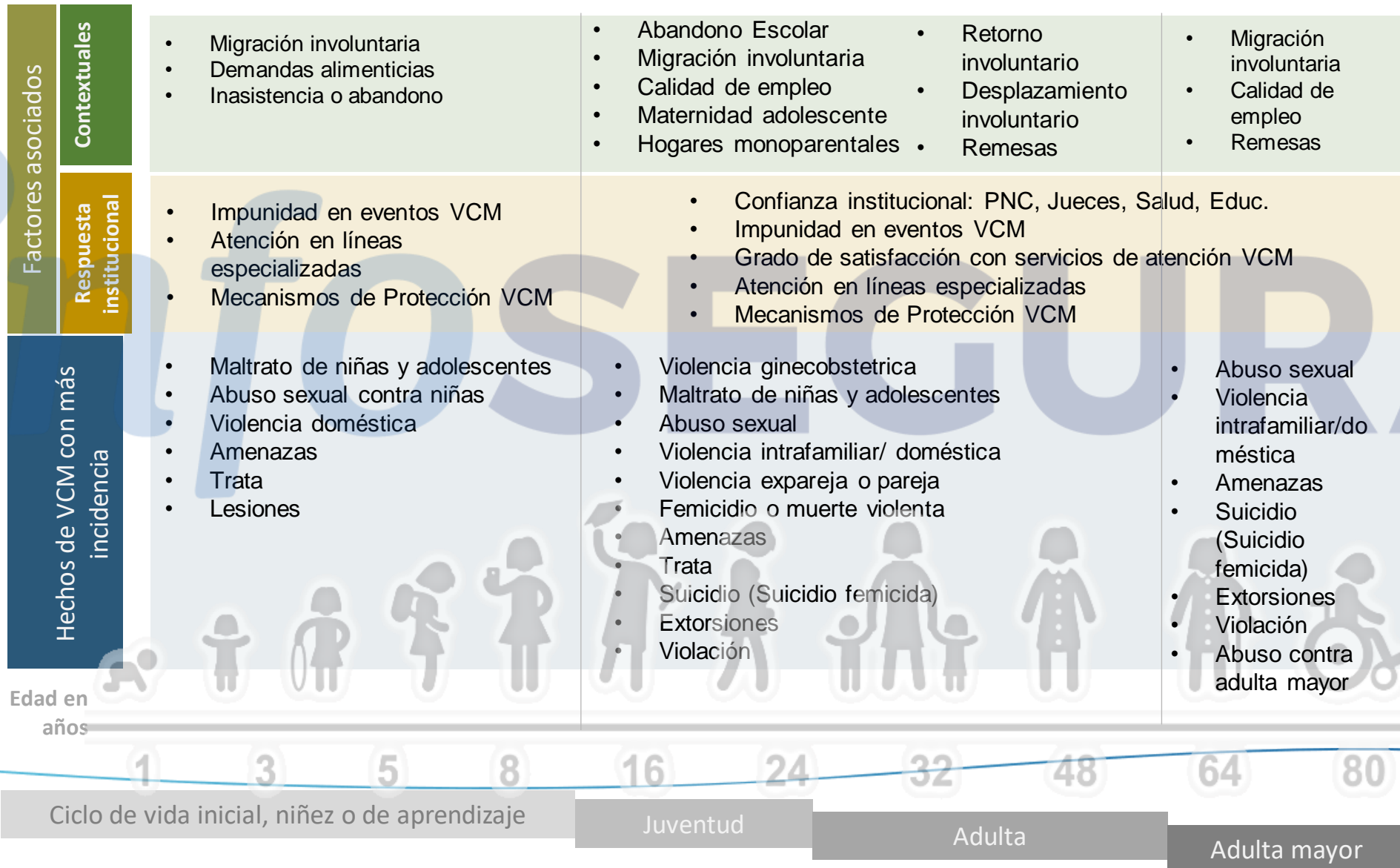


Tipos y ámbitos de la violencia contra las mujeres



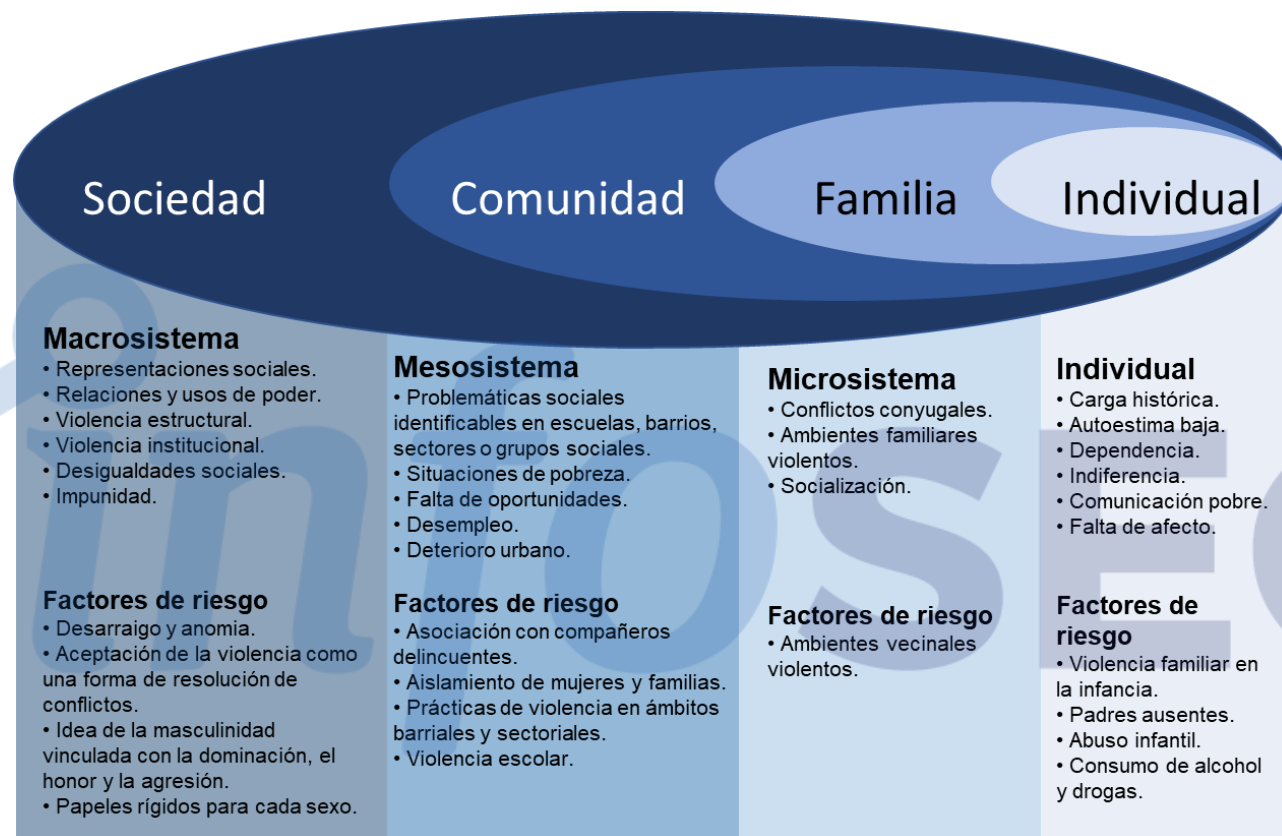
Violencias se manifiestan en diferentes ámbitos

Enfoque Ciclo de Vida- Continuum de la violencia



Violencias se manifiestan en diferentes ámbitos

Enfoque Ecológico



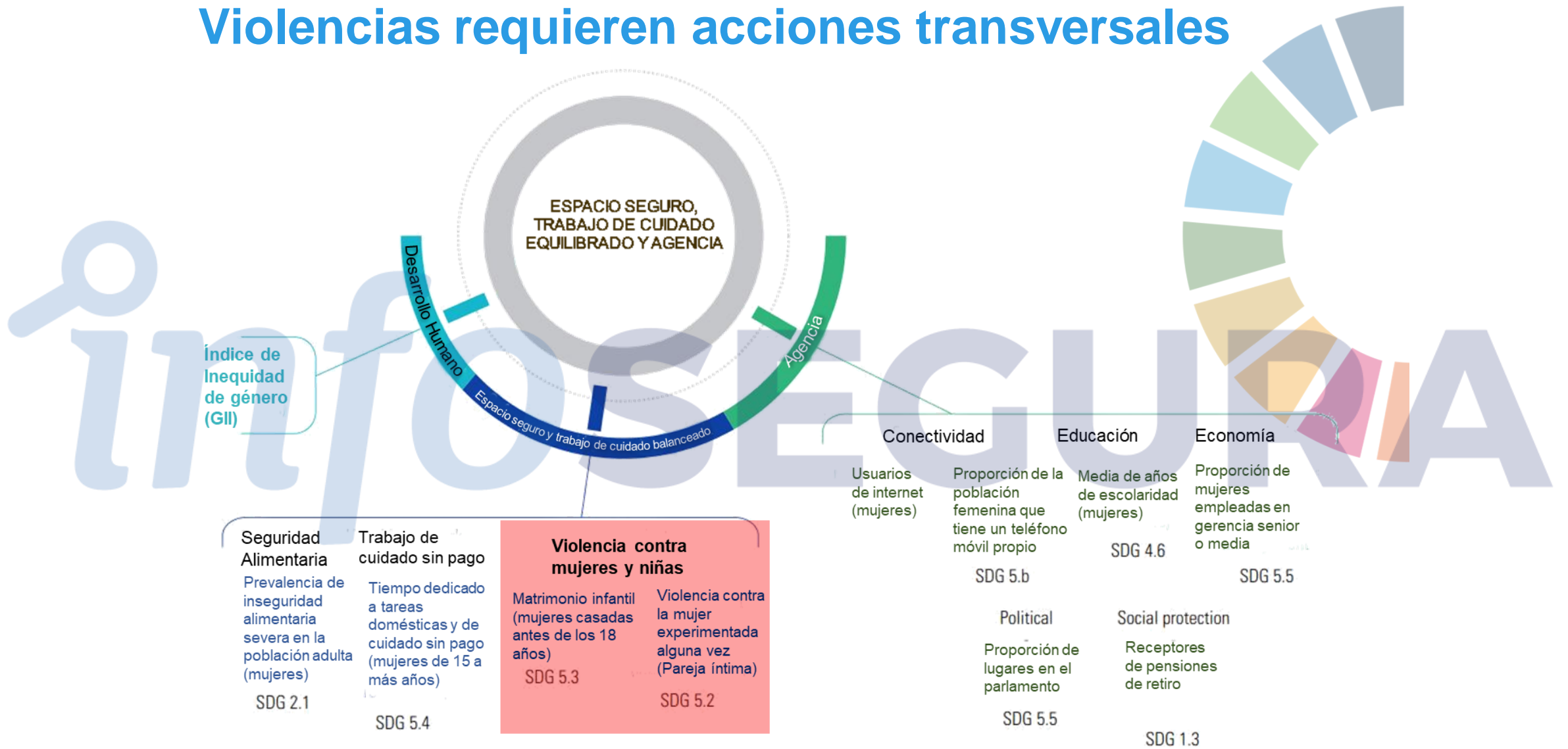
Fuente: [Modelo ecológico para una vida libre de violencia de género](#). Comisión Nacional para Prevenir y Erradicar la Violencia contra las Mujeres (conavim). 2011

Interseccionalidad e interculturalidad



Fuente: [Intersectionality & Knowledge Translation \(KT\)](#).

Violencias requieren acciones transversales



Fuente: Gender inequality and the COVID-19 crisis: A Human Development perspective. By Carolina Rivera, Yu-Chieh Hsu, Fernanda Pavez Esbry and Esuna Dugarova. UNDP 2020.

OPERACIONALIZACIÓN DEL ÍNDICE DE VIOLENCIA MULTIDIMENSIONAL CONTRA LAS MUJERES Y LAS NIÑAS



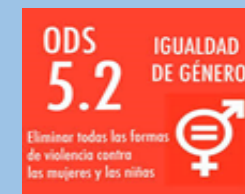
Apropiación nacional: articulado con mecanismos nacionales de monitoreo de la violencia tales como Agenda ODS, Índice de Pobreza Multidimensional, Planes de Desarrollo, entre otros.

Recomendable complementar con un panel de control (*dashboard*) que incluya un indicadores que completen el análisis y contribuyan programáticamente.

Ejemplos de indicadores

12 indicadores de 6 ODS

1. Número de muertes violentas de mujeres (16.1; 5.2)
2. Número de femicidios (16.1; 5.2)
3. Número de niñas y mujeres desaparecidas (16.1; 5.2)
4. Número de niñas y mujeres víctimas de trata (16.2; 5.2)



5. Violencia sexual: Total de partos en adolescentes (16.1; 5.3; 3)



Violencia indirecta

6. Tasa de Impunidad femicidios (tasa de NO condenas) (16.3, 5.1)



9. Tasa de deserción escolar de mujeres (4.5)



7. Porcentaje de mujeres que tienen nada de confianza en la Policía (16)



10. Porcentaje de mujeres que no estudian ni trabajan (8.5; 4.5)



8. Porcentaje de mujeres que tienen nada de confianza en el Poder Judicial (16)



11. Tasa de subempleo invisible de mujeres (8.8)



12. Total de mujeres retornadas (16; 10)



Gobernanza efectiva

Exclusión

APLICACIONES: CASO GUATEMALA

Usos en Política Pública

La herramienta coadyuva en los esfuerzos para alcanzar las distintas metas estratégicas en materia de seguridad y prevención de la violencia en contra las mujeres y las niñas según el Marco Estratégico de Políticas Públicas de Seguridad Ciudadana.

Leyes

- Ley contra el Femicidio y otras Formas de Violencia contra la Mujer, Decreto 22-2008
- Ley para Prevenir, Sancionar y Erradicar la Violencia Intrafamiliar, Decreto 97-1996
- Ley contra la Violencia Sexual, Explotación y Trata de Personas, Decreto 9-2009
- Ley de Protección Integral de la Niñez y Adolescencia, Decreto 27-2003

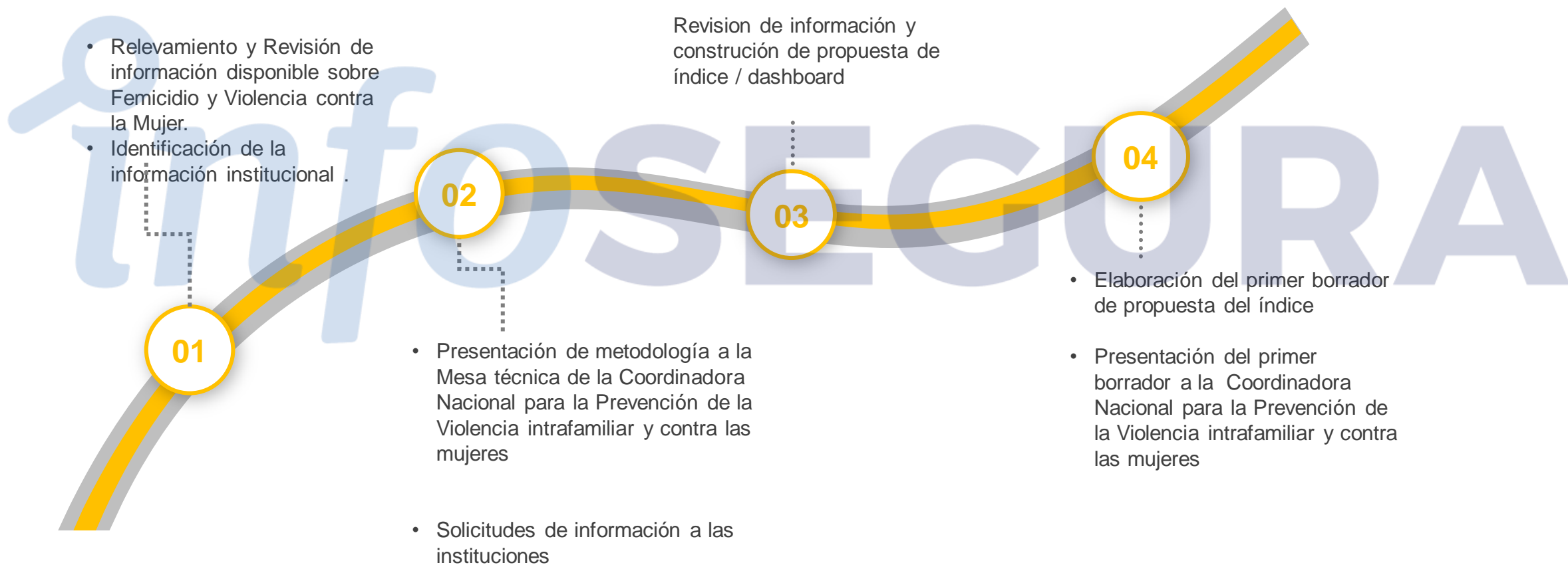
Espacio interinstitucional

***Coordinadora Nacional para la Prevención de la Violencia intrafamiliar y contra las mujeres-
CONAPREVI-***

Políticas Públicas y Planificación del Sector Seguridad

K'tun 2032 (Eje 5, META 2 : 2.3)	Agenda estratégica de seguridad de la nación (2024-2023)
Agenda 2030	Política de Juventud (Eje de niñas y adolescentes sin violencia)
Política General de Gobierno 2020-2024	Política Pública contra la violencia sexual en Guatemala
Política Nacional de Promoción y Desarrollo Integral de las Mujeres y Plan de Equidad de Oportunidades 2008-2023	Política de mujeres indígenas
Plan Nacional para la prevención y erradicación de la Violencia contra las mujeres-PLANOSI-2020-2029	Política Nacional de Seguridad
Política Nacional Prevención de la Violencia y el Delito, Seguridad Ciudadana y Convivencia Pacífica 2014-2034 (Eje Estratégico de Violencia contra la Mujer) <i>(Actualización en curso)</i>	

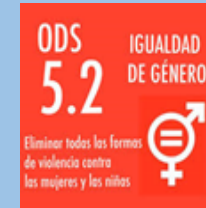
Línea de tiempo para el desarrollo del índice de violencia multidimensional contra las mujeres y las niñas



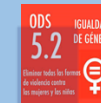
Propuesta de indicadores para el caso de Guatemala

13 indicadores de 6 ODS

1. Número de muertes violentas de mujeres (16.1; 5.2)
2. Número de femicidios (16.1; 5.2)
3. Número de niñas y mujeres desaparecidas (16.1; 5.2)
4. Número de niñas y mujeres víctimas de trata (16.2; 5.2)



5. Violencia sexual: Total de partos en adolescentes (16.1; 5.3; 3)



Violencia indirecta

6. Tasa de Impunidad femicidios (tasa de NO condenas) (16.3, 5.1)



9. Tasa de deserción escolar de mujeres (4.5)



7. Porcentaje de mujeres que tienen nada de confianza en la Policía (16)



10. Porcentaje de mujeres que no estudian ni trabajan (8.5; 4.5)



11. Tasa de informalidad en el mercado laboral de mujeres (8.8)



8. Tasa de impunidad de casos de violencia contra la mujer (tasa de No condenas) (16.3,5.1)



12. Total de mujeres retornadas (16; 10)



13. Participación de las mujeres en la Población Económicamente Inactiva

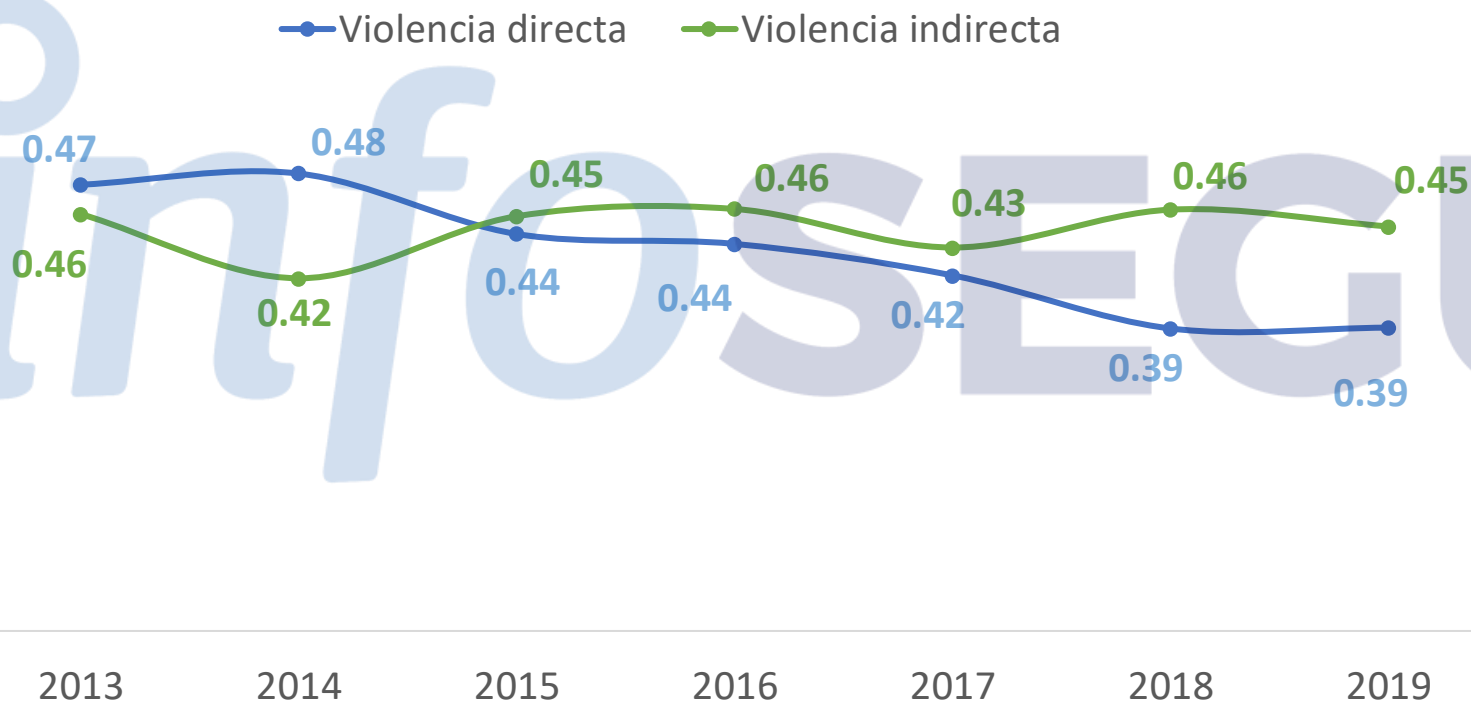


Gobernanza efectiva

Exclusión

Al analizar la violencia desde una perspectiva multidimensional ésta ha disminuido principalmente por una reducción en los índices de la violencia directa, sin embargo las oportunidades socioeconómicas y la eficacia institucional se han desmejorado.

Índice de violencia multidimensional contra las mujeres y niñas



- La dimensión de **violencia directa** del año 2013 al 2019 se redujo en promedio un 3.3% por año.
- La dimensión de **violencia indirecta** no presenta una tendencia de mejora a lo largo de la serie.



*info*SEGURA

 www.infosegura.org



@infoseguraPNUD @PNUDLAC