

EL SALVADOR



EL SALVADOR | EL SALVADOR

ANÁLISIS SOBRE LA SITUACIÓN DE LA VIOLENCIA HOMICIDA DE ENERO A JUNIO DE 2021

ANALYSIS OF THE STATE OF HOMICIDAL VIOLENCE JANUARY TO JUNE 2021

Aspectos destacados | Highlights

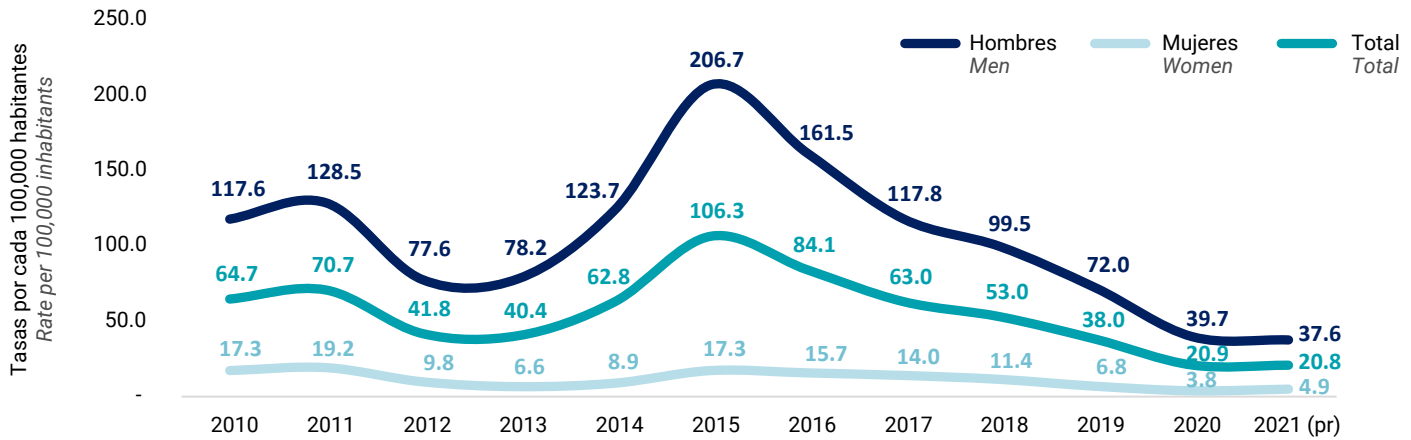
- Con información hasta junio del 2021, la tasa de homicidios proyectada hasta finales del año es 20.8 por cada 100,000 habitantes.
Information through June 2021 shows that the projected homicide rate for the end of this year is 20.8 per 100,000 people.
- La tasa de homicidios de mujeres cerraría el año con 4.9 y la de los hombres en 37.6, ambas tasas por cada 100,000 personas.
Rate of homicides involving female victims could close this year at 4.9, and men at 37.6, both rates per 100,000 people.
- El primer semestre de 2021 finalizó con un total de 658 homicidios, que representa un incremento de 10.4% con respecto al mismo período del año pasado.
The first half of 2021 closed with a 658 homicide total, a 10.4% increase as compared to the same period the previous year.
- Los homicidios de mujeres han experimentado una subida mayor que la de los hombres en relación con el primer semestre de 2020. Este incremento es de 45.6%, que representa 26 homicidios de mujeres más que en el mismo período del año 2020.
Female homicides have risen more than those involving males, as compared to the first quarter in 2020. This is a 45.6% rise, representing 26 more female homicides than the same period in 2020.
- De mantenerse la tendencia hasta junio, la tasa de feminicidios simples y agravados se proyecta en 3.1 por cada 100,000 al cierre de 2021, lo que significaría un incremento comparado al mismo período de 2020.
Should the trend through June continue, the rate of simple and aggravated femicide is projected at 3.1 per 100,000 by the end of 2021, representing an increase as compared to the same period in 2020.
- El 62.7% de los homicidios de mujeres ocurridos entre enero y junio de 2021 fueron tipificados como feminicidios simples o agravados.
Some 62.7% of the homicides involving females between January and June 2021 were typified as either simple or aggravated femicide.
- Asimismo, el principal incremento de homicidios en 2021 se ha producido en personas de 50 años y más, así como en los jóvenes de 15 y 29 años. Esto representa un aumento de 18.1% y 11.5%, respectivamente.
Likewise, homicides in 2021 primarily increased among individuals ages 50 and over, and in young people ages 15 to 29. This represents an 18.1% and 11.5% increase, respectively.
- De continuar la tendencia actual, el 2021 cerraría con una tasa de homicidios a jóvenes de 33.3 por cada 100,000.
Should the present trend continue, 2021 will close with a youth homicide rate of 33.3 per 100,000.
- Un aspecto importante a destacar es que a partir del año 2020 se aprecia una reducción en la brecha de las tasas de homicidios entre jóvenes y adultos.
It is noteworthy that starting in 2020 there is a noticeable reduction in the gap between homicides involving young people and those in adults.
- Entre enero y junio 2021, ocurrió en promedio 3.6 homicidios al día: Junio registró las cifras más bajas del presente año, con 2.8 homicidios diarios.
Between January and June 2021, there were 3.6 homicides per day, on average. June registered the lowest figures in 2021, at 2.8 homicides per day.
- Finalmente, en el primer semestre 2020, más del 50 % de los homicidios se concentra en 22 municipios. Asimismo, 90 municipios han mostrado un incremento con respecto al mismo período del año pasado.
Finally, during the first half of 2020, 22 municipalities account for over 50% of homicides. Moreover, 90 municipalities exhibited an increase as compared to the previous year.

Nota: Los cálculos presentados utilizan las nuevas estimaciones y proyecciones de población realizadas por DIGESTYC en junio de 2021.

Note: Showing calculations based on new demographic estimates and projections by DIGESTYC in June 2021.

Gráfico 1. Tasas de homicidios por cada 100,000 habitantes, según sexo de las víctimas, 2010 - proyección 2021

Graph 1. Homicide Rate per 100,000 Inhabitants, by victim sex, 2010 - Projection 2021



Fuente: Elaboración PNUD a través de InfoSegura con base en PNC, Mesa Técnica de Homologación de Muertes Violentas y DIGESTYC.

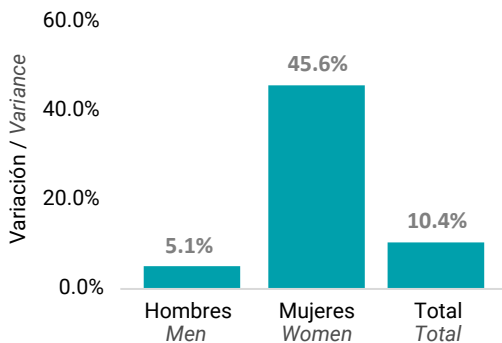
Source: Prepared by UNDP through InfoSegura with data provided by PNC, Technical Working Group on Violent Deaths and the DIGESTYC.

Nota: Las tasas presentadas corresponden al cálculo con la revisión de estimaciones y proyecciones de población de El Salvador, Jun 2021.

Note: Showing rates calculated with revised demographic estimates and projections for El Salvador, June 2021.

Gráfico 2. Variación de homicidios, primer semestre: enero-junio, 2020-2021

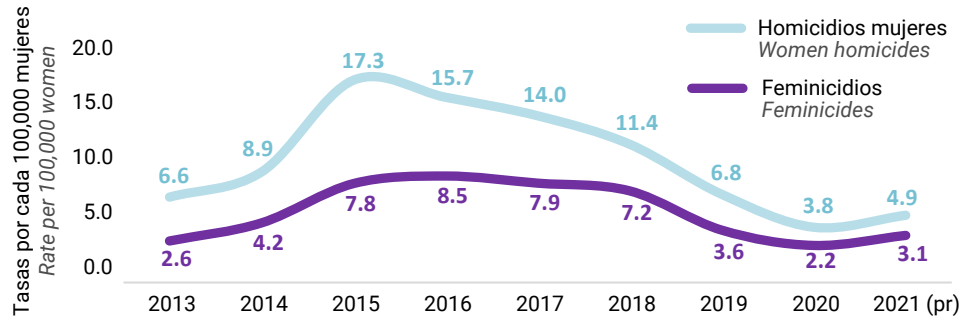
Graph 2. Variations in homicides, first half-year: January-March, 2020-2021



Fuente: Elaboración PNUD a través de InfoSegura con base en PNC y DIGESTYC. **Source:** Prepared by the UNDP through InfoSegura based on data provided by PNC and DIGESTYC.

Gráfico 3. Tasas de homicidios de mujeres y tasas de feminicidios por cada 100,000 mujeres, 2013 - proyección 2021

Graph 3. Rate of homicides involving females and feminicides, per 100,000 women, 2013 - Projection 2021

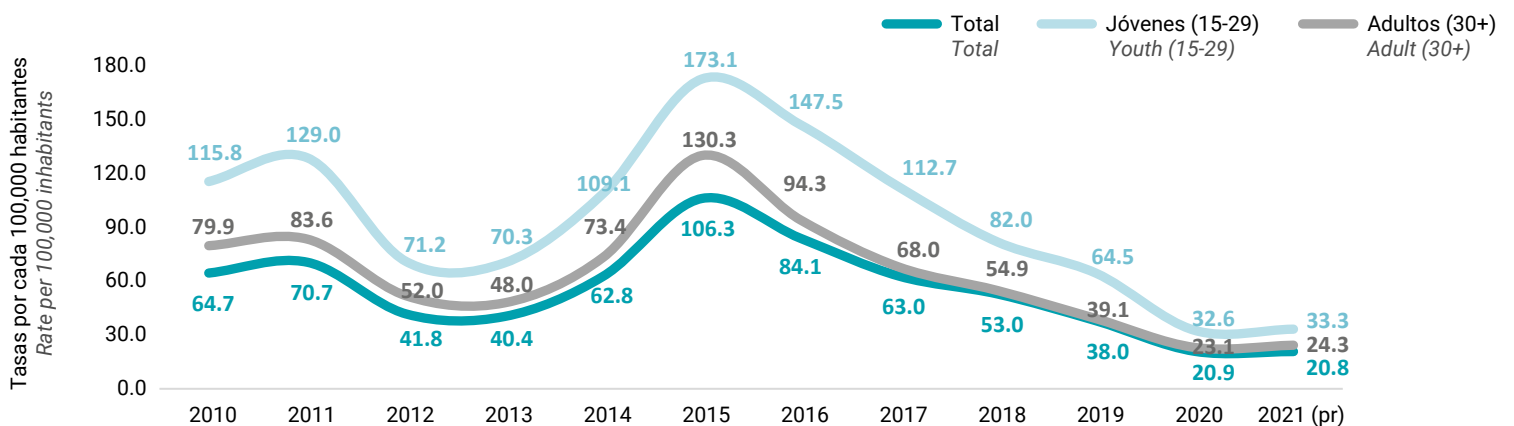


Fuente: Elaboración PNUD a través de InfoSegura con base en FGR, PNC, Mesa Técnica de Homologación de Muertes Violentas y DIGESTYC. **Source:** Prepared by the UNDP through InfoSegura based on FGR, PNC, Working Group on Violent Deaths and DIGESTYC.

Nota: Las tasas presentadas corresponden al cálculo con la revisión de estimaciones y proyecciones de población de El Salvador, Jun 2021. **Note:** Showing rates calculated with revised demographic estimates and projections for El Salvador, June 2021.

Gráfico 4. Tasas de homicidios de jóvenes y adultos por cada 100,000 habitantes, 2010 - proyección 2021

Graph 4. Homicide rate in young people and adults per 100,000 people, 2010 - projection for 2021



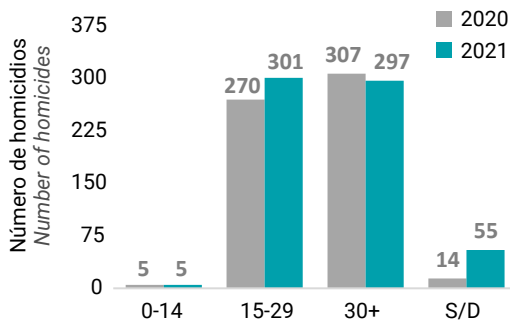
Fuente: Elaboración PNUD a través de InfoSegura con base en FGR, PNC, Mesa Técnica de Homologación de Muertes Violentas y DIGESTYC. **Source:** Prepared by UNDP through InfoSegura with data provided by PNC, Technical Working Group on Violent Deaths and the DIGESTYC.

Nota: Las tasas presentadas corresponden al cálculo con la revisión de estimaciones y proyecciones de población de El Salvador, Jun 2021.

Note: Showing rates calculated with revised demographic estimates and projections for El Salvador, June 2021.

Gráfico 5. Número de homicidios por grupos de edad, enero a junio, 2020 - 2021

Graph 5. Number of homicides by age, January to June, 2020 - 2021

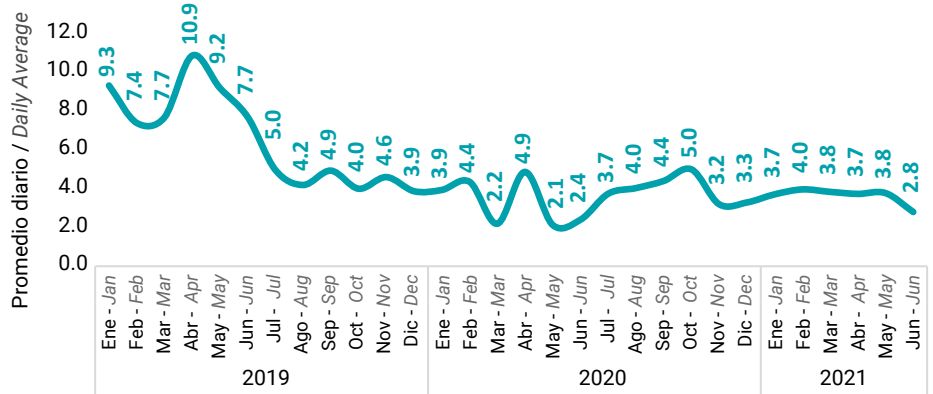


Fuente: Elaboración PNUD a través de InfoSegura con base en PNC.

Source: Prepared by UNDP through InfoSegura based on PNC.

Gráfico 6. Promedio diario de homicidios por mes, enero 2019 - junio 2021

Graph 6. Average Daily Homicide Rate by Month, January 2019 - December 2021

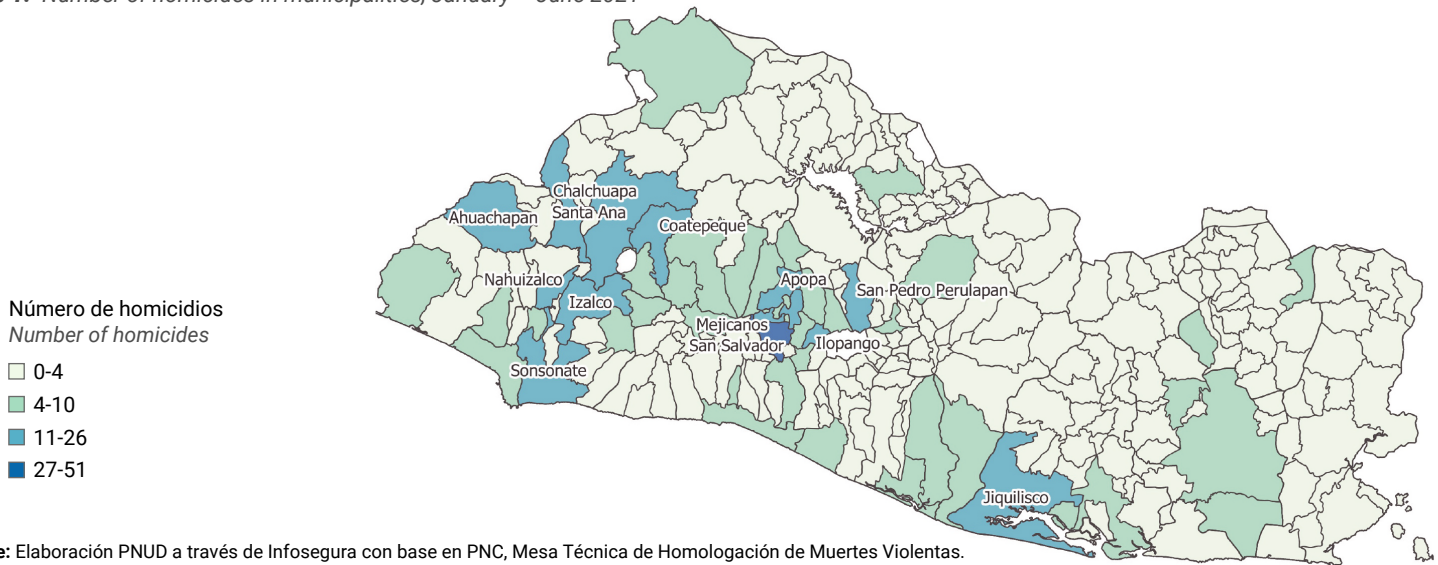


Fuente: Elaboración PNUD a través de InfoSegura con base en PNC, Mesa Técnica de Homologación de Muertes Violentas y DIGESTYC.

Source: Prepared by UNDP through InfoSegura with data provided by PNC, Technical Working Group on Violent Deaths and the DIGESTYC.

Mapa 1. Número de homicidios en municipios, enero-junio 2021

Map 1. Number of homicides in municipalities, January - June 2021

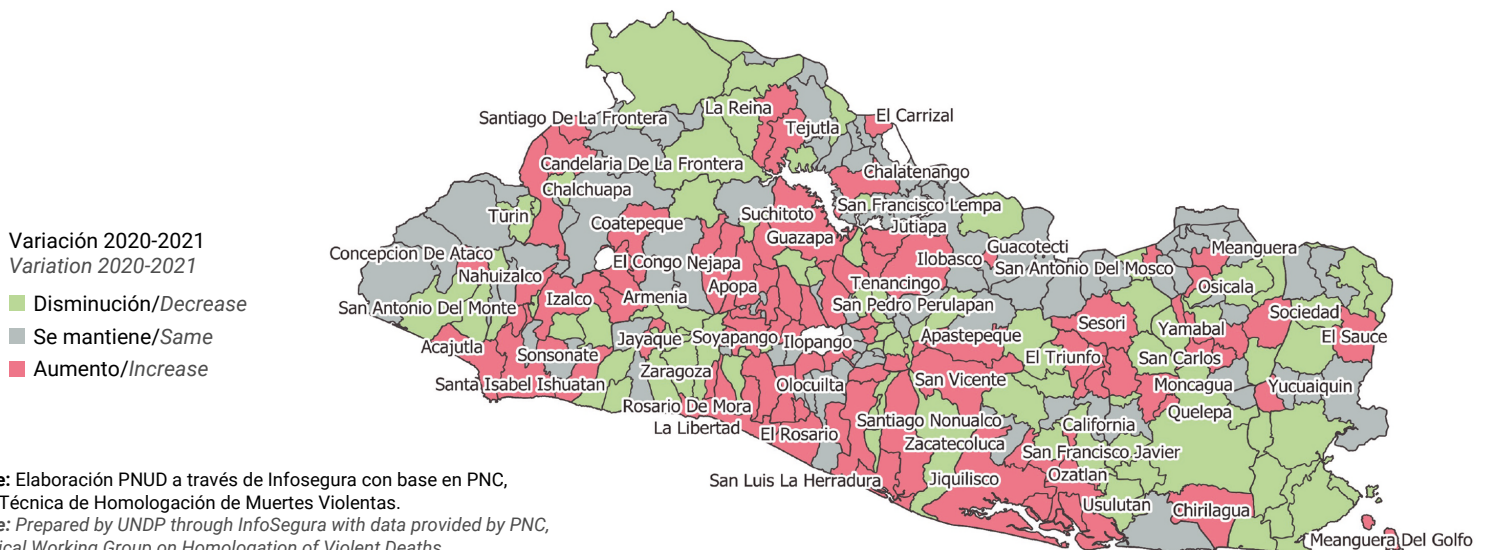


Fuente: Elaboración PNUD a través de InfoSegura con base en PNC, Mesa Técnica de Homologación de Muertes Violentas.

Source: Prepared by UNDP through InfoSegura with data provided by PNC, Technical Working Group on Homologation of Violent Deaths.

Mapa 2. Variación de homicidios en municipios, enero-junio, 2020-2021

Map 2. Variations in homicides in municipalities, January - June, 2020-2021



Fuente: Elaboración PNUD a través de InfoSegura con base en PNC, Mesa Técnica de Homologación de Muertes Violentas.

Source: Prepared by UNDP through InfoSegura with data provided by PNC, Technical Working Group on Homologation of Violent Deaths.