



GOBIERNO DE LA  
REPÚBLICA DE HONDURAS



SECRETARÍA DE SEGURIDAD  
SUBSECRETARÍA DE SEGURIDAD EN ASUNTOS  
INTERINSTITUCIONALES

# Boletín Oficial de Homicidios, Suicidios y Muertes por Lesiones de Tránsito en Honduras

Enero - diciembre 2018



MINISTERIO  
PÚBLICO  
REPÚBLICA DE HONDURAS



UNAH  
FACULTAD  
CIENCIAS SOCIALES  
IUDPAS



SECRETARÍA DE SEGURIDAD  
SUBSECRETARÍA DE SEGURIDAD EN ASUNTOS  
INTERINSTITUCIONALES



## **Coordinación General**

Secretaría de Seguridad – Subsecretaría en  
Asuntos Interinstitucionales

### **Con apoyo de:**

Proyecto Regional Infosegura del Programa de  
las Naciones Unidas para el Desarrollo (PNUD),  
con financiamiento de la Agencia de los Estados  
Unidos para el Desarrollo Internacional (USAID).

## PRESENTACIÓN

---

La Secretaría de Seguridad, a través de la Subsecretaría de Seguridad en Asuntos Interinstitucionales; Unidad Técnica de Coordinación Interinstitucional (UTECI), publica el siguiente informe como resultado del trabajo desarrollado en la mesa técnica de validación de muertes violentas. En este proceso participan las instituciones generadoras de información en Honduras: Policía Nacional, Ministerio Público (Dirección de Medicina Forense), el Registro Nacional de las Personas y como veedores activos del proceso el Observatorio Nacional de la Violencia IUDPAS-UNAH y los Observatorios Municipales de Convivencia y Seguridad Ciudadana de la Secretaría de Seguridad, con el propósito de obtener un dato oficial de país, de calidad, consensuado y transparente.

Los datos en el boletín oficial que se presenta han sido validados por las instituciones fuentes de información y los veedores del proceso para el año 2018, en el mismo se da a conocer los hechos de: homicidios, suicidios y muertes por lesiones de tránsito que se presentaron del 1 de enero al 31 de diciembre de 2018. Este es el cuarto informe publicado como resultado de la Mesa de Muertes Violentas donde convergen las instituciones generadoras de información antes descritas, proceso que coordina la Unidad Técnica de Coordinación Interinstitucional.

El Estado por medio de la mesa interinstitucional proporciona al país un dato oficial de calidad, con información confiable y oportuna, que orienta las políticas públicas en pro de mejorar la calidad de vida de las y los habitantes, en cumplimiento al compromiso para mejorar los procesos de recolección, captura, procesamiento, análisis y divulgación de la información de los indicadores regionales de convivencia y seguridad ciudadana.

## GENERALIDADES DE HONDURAS

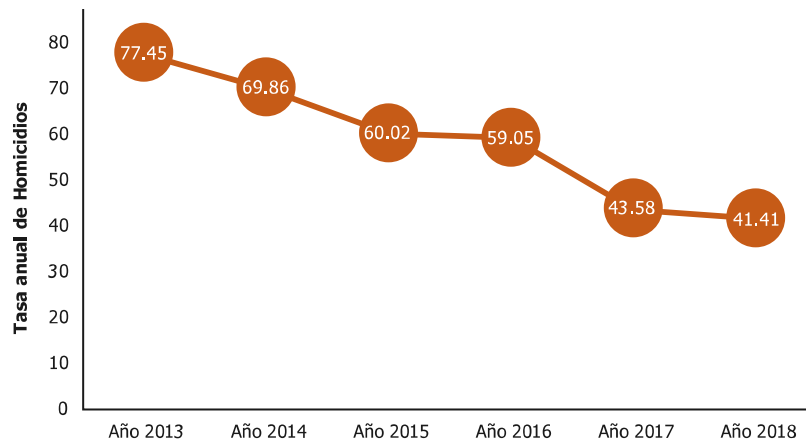
---

Honduras se encuentra geográficamente ubicada en el centro del continente, siendo sus límites al norte con Guatemala y Belice, al suroeste con El Salvador, al sureste con Nicaragua. La extensión territorial es de 112, 492 km<sup>2</sup>. Para el año 2018 según datos de proyección de población del Instituto Nacional de Estadística (INE); su población es de 9, 012,229 habitantes. Es importante indicar que las mujeres son 4, 622, 916 y los hombres 4, 389, 313, con una densidad de población de 80 habitantes por kilómetro cuadrado.

La población ha crecido en un 1.65% en el último año, según los datos de población del INE; para el 2018 la población es mayor en el área urbana. Así mismo los índices de violencia han mostrado una baja sustancial, según los datos de cotejamiento de la mesa de muertes violentas.

Honduras administrativamente se divide en 18 departamentos; Atlántida, Colón, Comayagua, Copán, Cortés, Choluteca, El Paraíso, Francisco Morazán, Gracias a Dios, Intibucá, Islas de la Bahía, La Paz, Lempira, Ocotepeque, Olancho, Santa Bárbara, Valle y Yoro y a nivel municipal en 298 municipios.

**Gráfica 1**  
**Honduras: tasa de homicidios por cada 100 mil habitantes**  
**Enero a diciembre 2013-2018**



Fuente: Mesa Técnica de Muertes Violentas; Unidad Técnica de Coordinación Interinstitucional (UTECI), Secretaría de Seguridad.

El número de homicidios para el año 2017, fue de 3,864 y para el año 2018 es de 3,732. Lo que refleja una disminución de 132 homicidios (3.42%).

La tasa de homicidios para el 2018 es de 41.41 homicidios por cada cien mil habitantes, lo que se refleja en una disminución de -2.17 puntos en la tasa de homicidios en comparación con 43.58 homicidios pccmh<sup>1</sup> del año 2017. (Gráfica 1)

Las muertes por lesiones de tránsito registraron un aumento del 8.39% pasando de 1,489 en el 2017 a 1,614 en el 2018.

Lo suicidios en personas mayores de 5 años registraron un aumento de 2.02% pasando de 396 casos en 2017 a 404 en el 2018.

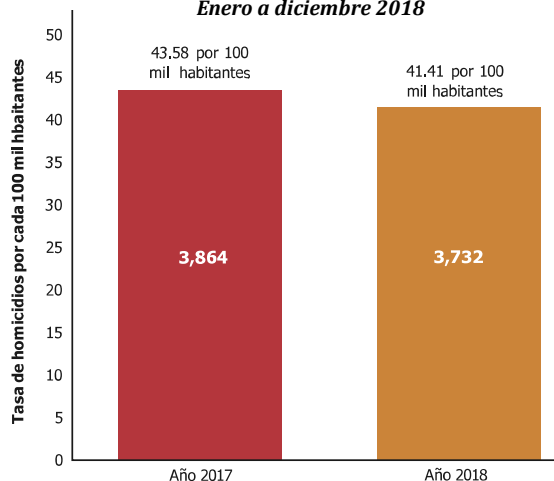
Los departamentos que presentan la incidencia de homicidios más alta para el año 2018: Cortés, Francisco Morazán, Yoro, Olancho, Comayagua, Atlántida, Copán, Santa Bárbara, Colón, Lempira, El Paraíso y Choluteca. Los municipios de mayor incidencia son: Distrito Central, San Pedro Sula, Choloma, El Progreso, La Ceiba, Comayagua, Catacamas, Olancho, Juticalpa, Puerto Cortés, Tocoa, Yoro, Danlí y Tela.

<sup>1</sup> Por cada cien mil habitantes

## Homicidios

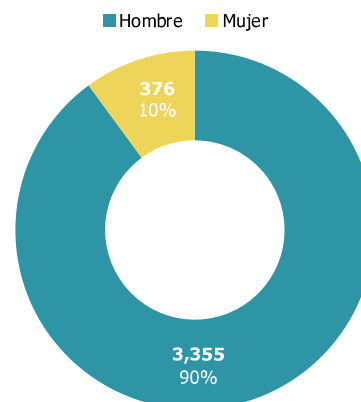
En el año 2018 la tasa de homicidios fue de 41.41 muertes violentas por cada 100 mil habitantes. Se puede observar una baja en relación al año 2017, la cual fue de 43.58 homicidios por cada 100 mil habitantes, (Gráfica 2). Al comparar el número de homicidios para el 2018 se registraron 3,732 homicidios, de los cuales, según el sexo 3,355 (90%) fueron hombres y 376 (10%) mujeres (Gráfica 3)

**Gráfica 2**  
**Tasa de homicidios por cada 100 mil habitantes**  
Enero a diciembre 2018



Fuente: Mesa Técnica de Muertes Violentas; Unidad Técnica de Coordinación Interinstitucional (UTECI), Secretaría de Seguridad.

**Gráfica 3**  
**Homicidios según sexo**  
Enero a diciembre 2018



Fuente: Mesa Técnica de Muertes Violentas; Unidad Técnica de Coordinación Interinstitucional (UTECI), Secretaría de Seguridad.

En el año 2018, el mes que registró la mayor incidencia de homicidios fue diciembre con 363 casos; en términos de porcentaje fue noviembre el que registro un aumento del 21%; en cambio, los meses de enero, febrero, marzo, abril, mayo, julio y agosto, registraron disminución en comparación con los mismos meses del año 2017. El mes que presentó el promedio diario más alto para el año 2018, fue diciembre y el más bajo fue octubre. El promedio de muertes diarias para el año 2018, fue de 10.22. (Tabla 1)

**Tabla 1**  
**Homicidios según mes de ocurrencia**  
Enero a diciembre 2018

Mes	Año 2017	Año 2018	Variación absoluta	Variación en %	Muertes diarias 2017	Muertes diarias 2018
Enero	378	327	-51	-13%	12.19	10.55
Febrero	412	325	-87	-21%	14.71	11.61
Marzo	337	329	-8	-2%	10.87	10.61
Abril	339	284	-55	-16%	11.30	9.47
Mayo	298	284	-14	-5%	9.61	9.16
Junio	284	292	8	3%	9.47	9.73
Julio	330	310	-20	-6%	10.65	10.00
Agosto	318	287	-31	-10%	10.26	9.26
Septiembre	288	328	40	14%	9.60	10.93
Octubre	275	283	8	3%	8.87	9.13
Noviembre	264	320	56	21%	8.80	10.67
Diciembre	341	363	22	6%	11.00	11.71
<b>Total</b>	<b>3,864</b>	<b>3,732</b>	<b>75</b>	<b>1.94%</b>	<b>10.59</b>	<b>10.22</b>

Fuente: Mesa Técnica de Muertes Violentas; Unidad Técnica de Coordinación Interinstitucional (UTECI), Secretaría de Seguridad.

Los departamentos que registraron la tasa de homicidios más alta son: Yoro, Copán, Olancho, Comayagua, Atlántida, Cortés y Colón; estos departamentos mantienen por encima de la tasa nacional. Las tasas más bajas son las de los departamentos de Gracias a Dios, Valle, Choluteca, La Paz, Intibucá, Ocotepeque, El Paraíso e Islas de la Bahía. (Tabla 2)

**Tabla 2**  
**Tasa de homicidios por cada 100 mil habitantes por departamento**  
**Enero a diciembre 2018**

Departamento	No. de homicidios			Tasa de homicidios por cada 100 mil hab.		
	No. de homicidios	Mujeres	Hombres	Tasa bruta	Mujeres	Hombres
Yoro	355	27	328	57.87	4.40	53.47
Copán	214	25	189	53.37	6.24	47.14
Olancho	287	25	262	51.01	4.44	46.57
Comayagua	264	21	243	48.73	3.88	44.86
Atlántida	229	16	213	48.56	3.39	45.17
Cortés	799	91	708	46.48	5.29	41.19
Colón	154	11	143	45.94	3.28	42.66
Francisco Morazán	649	92	557	39.92	5.66	34.26
Lempira	134	12	121	38.11	3.41	34.41
Santa Bárbara	173	8	165	37.95	1.75	36.19
Islas de la Bahía	20	2	18	28.05	2.81	25.25
El Paraíso	131	12	119	27.25	2.50	24.76
Ocotepeque	43	7	36	26.91	4.38	22.53
Intibucá	65	7	58	25.42	2.74	22.69
La Paz	49	6	43	22.56	2.76	19.80
Choluteca	104	10	94	22.40	2.15	20.24
Valle	41	3	38	22.14	1.62	20.52
Gracias a Dios	21	1	20	20.94	1.00	19.94
<b>Total</b>	<b>3,732</b>	<b>376</b>	<b>3,355</b>	<b>41.41</b>	<b>4.17</b>	<b>37.23</b>

*1 caso en el departamento de Lempira no registro datos de sexo*

Fuente: Mesa Técnica de Muertes Violentas; Unidad Técnica de Coordinación Interinstitucional (UTECI), Secretaría de Seguridad.

A nivel nacional, el mes con la mayor incidencia fue diciembre (363). El mes que presentó la menor incidencia de homicidios fue octubre (283), seguido muy de cerca por los meses de abril y mayo (284 c/u). Al realizar una descripción por departamento según el mes de ocurrencia, se presenta un comportamiento variado, muestra de ello, es el departamento de Cortés; el mes de enero fue el que registró más hechos de homicidios. En Islas de la Bahía la mayor incidencia se registró en los meses de junio, noviembre y diciembre (Tabla 3).

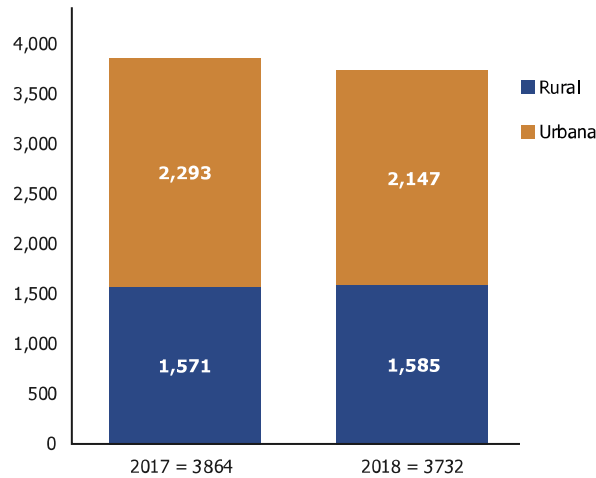
**Tabla 3**  
**Homicidios por departamento y mes de ocurrencia**  
**Enero a diciembre 2018**

Departamento	Enero	Febrero	Marzo	Abril	Mayo	Junio	Julio	Agosto	Septiembre	Octubre	Noviembre	Diciembre	Total por depto
Cortés	80	79	53	74	61	55	73	59	64	61	66	<b>74</b>	799
Francisco Morazán	54	43	60	50	58	62	59	55	67	46	46	<b>49</b>	649
Yoro	31	26	42	27	28	22	20	28	27	29	39	<b>36</b>	355
Olancho	20	26	15	20	16	24	25	20	31	30	22	<b>38</b>	287
Comayagua	24	35	29	17	12	23	20	23	25	14	15	<b>27</b>	264
Atlántida	24	20	27	25	9	15	17	15	21	19	21	<b>16</b>	229
Copán	14	23	12	12	21	16	22	10	32	8	21	<b>23</b>	214
Santa Bárbara	21	14	17	16	4	19	13	15	11	12	16	<b>15</b>	173
Colón	17	7	15	8	14	11	12	10	10	21	13	<b>16</b>	154
Lempira	12	12	14	8	9	10	9	10	7	9	13	<b>21</b>	134
El Paraíso	10	11	13	13	11	7	14	10	13	8	12	<b>9</b>	131
Choluteca	6	10	12	2	12	11	5	11	8	6	9	<b>12</b>	104
Intibucá	3	7	6	3	9	6	7	3	1	7	1	<b>12</b>	65
La Paz	2	7	6	1	2	2	4	8	2	4	6	<b>5</b>	49
Ocotepeque	4	2	3	4	5	2	5	3	6	1	7	<b>1</b>	43
Valle	3	1	4	1	6	1	2	5	2	6	6	<b>4</b>	41
Gracias a Dios	1	1	0	3	6	2	2	1	0	1	3	<b>1</b>	21
Islas de la Bahía	1	1	1	0	1	4	1	1	1	1	4	<b>4</b>	20
<b>Total por mes</b>	<b>327</b>	<b>325</b>	<b>329</b>	<b>284</b>	<b>284</b>	<b>292</b>	<b>310</b>	<b>287</b>	<b>328</b>	<b>283</b>	<b>320</b>	<b>363</b>	<b>3,732</b>

Fuente: Mesa Técnica de Muertes Violentas; Unidad Técnica de Coordinación Interinstitucional (UTECI), Secretaría de Seguridad.

Según el área del hecho, los homicidios en el período mencionado ocurrieron mayormente en el área urbana, para el año 2018 el 57.5% en el área urbana y el 42.5% en el área rural. En el año 2017 el 59.3% ocurrieron en el área urbana y el 40.7% en el área rural. Para este año 2018, la ocurrencia en el área urbana no presenta cambios significativos (-1.8) (Gráfica 4).

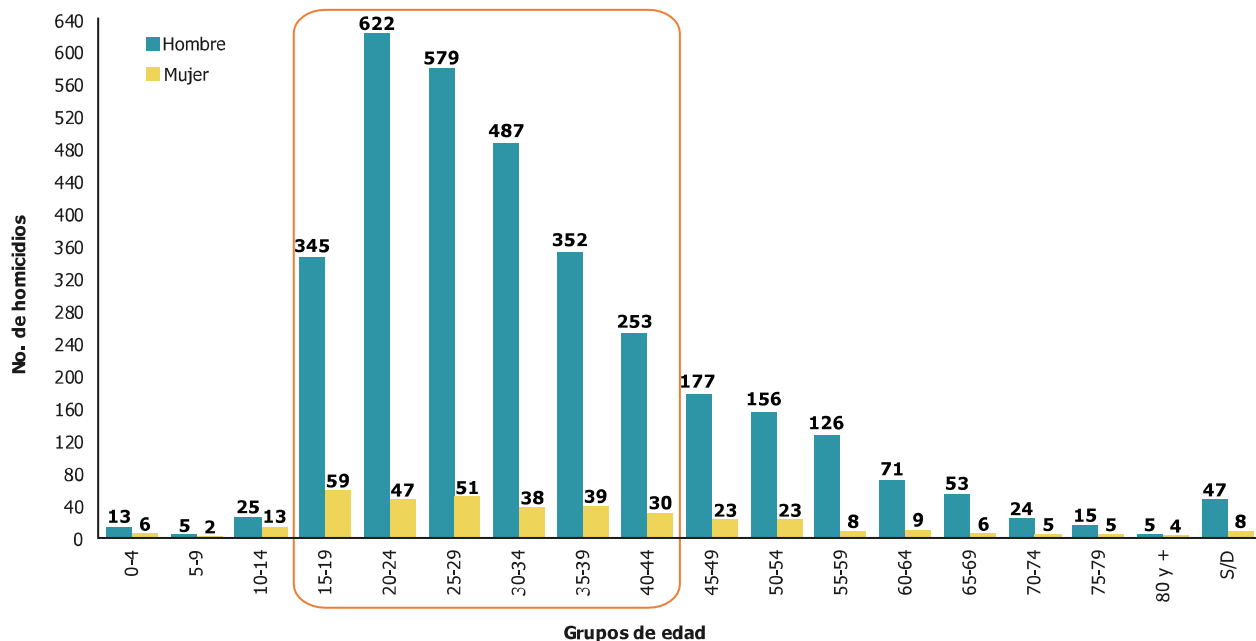
**Gráfica 4**  
**Homicidios según el área del hecho**  
**Enero a diciembre 2018**



Fuente: Mesa Técnica de Muertes Violentas; Unidad Técnica de Coordinación Interinstitucional (UTECI), Secretaría de Seguridad.

La mayor concentración de homicidios está en las edades de 15 a 44 años; (esta es la misma tendencia presentada en años anteriores y específicamente en el año 2017). Esta situación se da en el caso de los hombres y de las mujeres. Un análisis más delimitado muestra que es el grupo de jóvenes entre 20 - 34 años el más afectado; en este grupo de edad ocurrieron el 49% de los homicidios. (Gráfica 5).

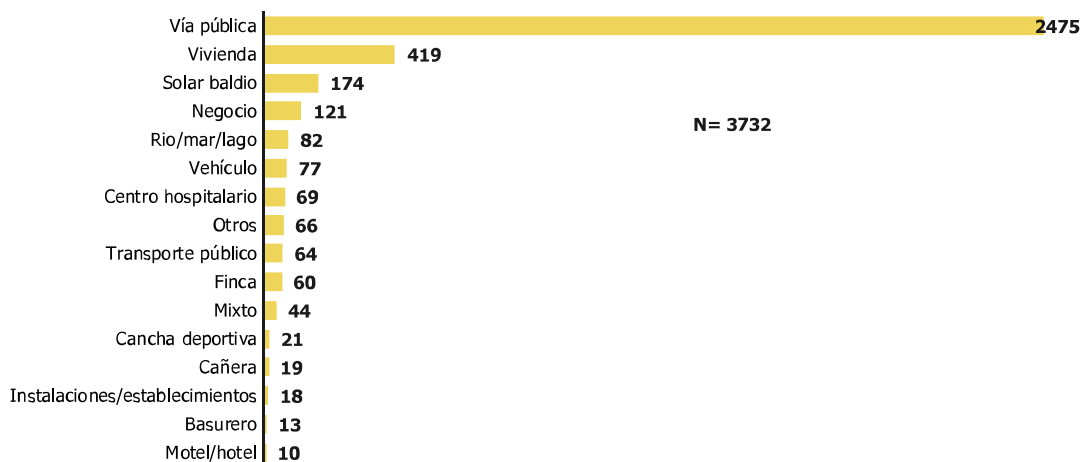
**Gráfica 5**  
**Homicidios según grupos de edad, por sexo**  
**Enero a diciembre 2018**



Fuente: Mesa Técnica de Muertes Violentas; Unidad Técnica de Coordinación Interinstitucional (UTECI), Secretaría de Seguridad.

Según el tipo del lugar del hecho, los homicidios ocurrieron en su mayoría en la Vía pública (66.3%) seguido de Vivienda (11.2%), Solar baldío (4.7%), Negocios (3.2%), Río/mar/lago (2.2%), Vehículos (2.1%), Centros hospitalarios (1.8%), Otros (1.8%), Transporte público (1.7%), Fincas (1.6%), Mixto (1.2%), Canchas deportivas (0.6%), Cañeras (0.5%), Instalaciones y establecimientos (0.5%), Basureros (0.3%) y Moteles/hoteles (0.3%). (Gráfica 6).

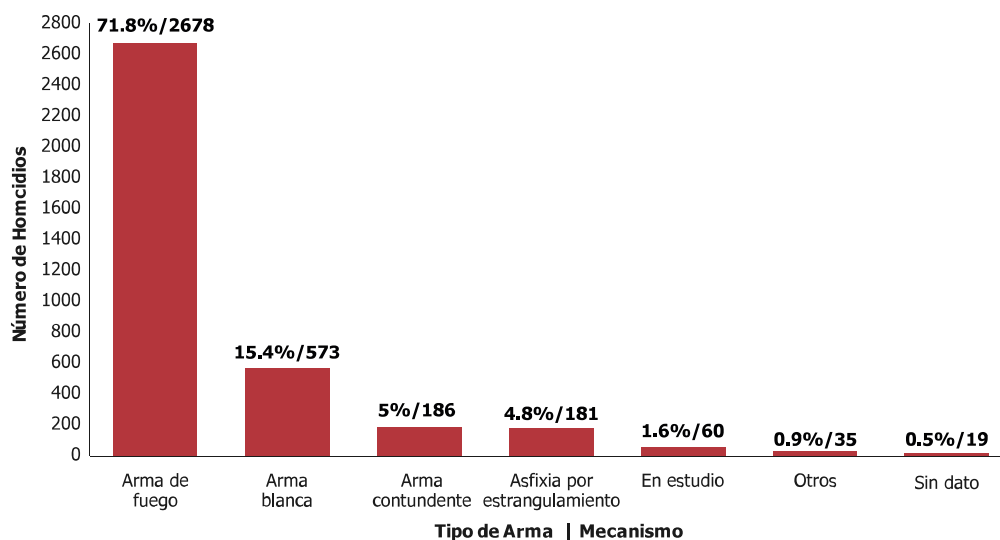
**Gráfica 6**  
**Homicidios según el tipo de lugar del hecho**  
Enero a diciembre 2018



Fuente: Mesa Técnica de Muertes Violentas; Unidad Técnica de Coordinación Interinstitucional (UTECI), Secretaría de Seguridad.

El tipo de arma más utilizada en la ocurrencia de homicidios fue el Arma de fuego, es decir, que el 71.8% de los homicidios fueron cometidos con este tipo, seguida por Arma blanca (15.4%), Arma contundente (5%), Asfixia por estrangulamiento (4.8%), En estudio (1.6%), Otros (0.9%), Sin dato (0.5%). (Gráfica 7).

**Gráfica 7**  
**Homicidios según tipo de arma/mecanismo**  
Enero a diciembre 2018

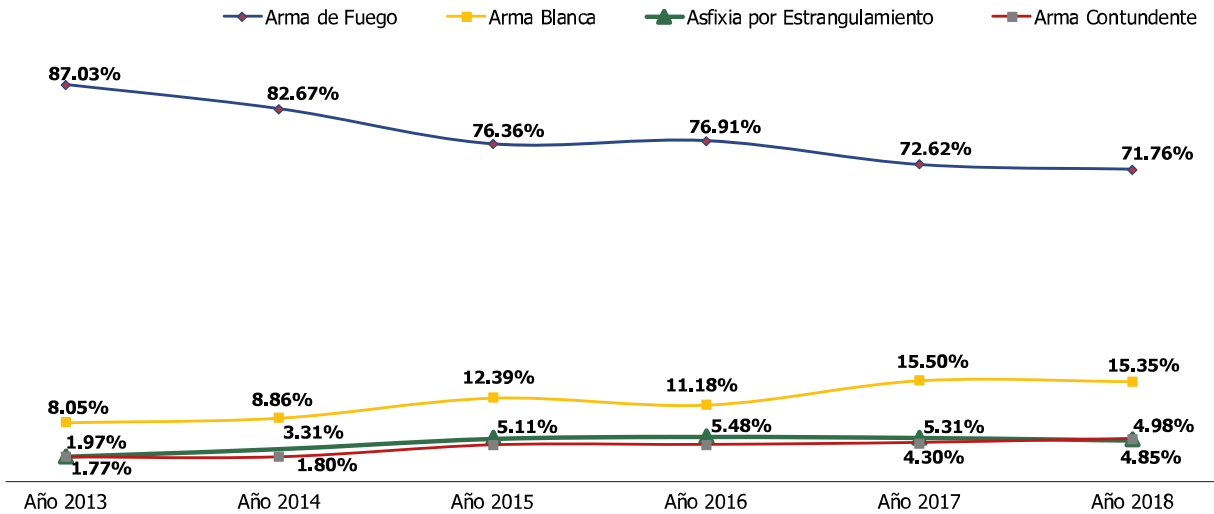


Fuente: Mesa Técnica de Muertes Violentas; Unidad Técnica de Coordinación Interinstitucional (UTECI), Secretaría de Seguridad.



Históricamente el tipo de arma más utilizada para cometer el homicidio ha sido el arma de fuego; así como se ha reflejado en cada uno de los informes del dato oficial, la gráfica 8 muestra esa tendencia, aunque el porcentaje de homicidios por arma de fuego ha disminuido en relación a los últimos 5 años, siempre se mantiene sobre los demás mecanismos utilizados.

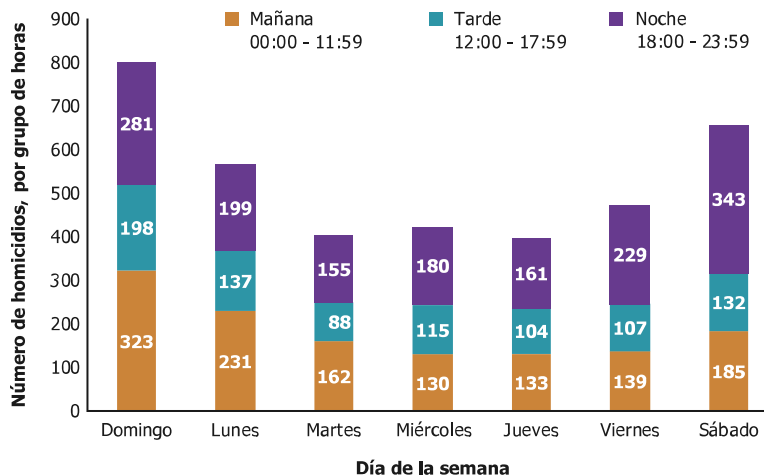
**Gráfica 8**  
**Historico de homicidios según tipo de arma**  
**Enero a diciembre 2018**



Fuente: Mesa Técnica de Muertes Violentas; Unidad Técnica de Coordinación Interinstitucional (UTECI), Secretaría de Seguridad.

Según el día de la semana, sigue siendo el domingo el día más violento, seguido por el sábado, lunes, viernes, miércoles y martes. El jueves es el día que registró la menor incidencia. (Gráfica 9). Según el día de la semana y las horas de ocurrencia de los hechos, para el día domingo los hechos ocurrieron en su mayoría por la mañana. En el caso del sábado la mayor incidencia se dio en horas de la noche. El lunes por la mañana, el viernes por la noche, el martes por la mañana y el miércoles y jueves por la noche, la mayor ocurrencia se dio en horas de la noche. La menor incidencia en horas de la tarde.

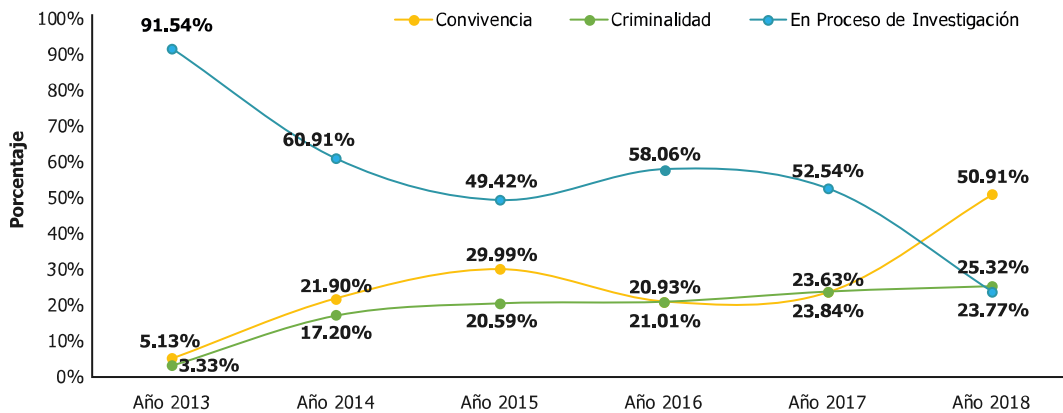
**Gráfica 9**  
**Comportamiento de los homicidios según día de la semana por grupos de horas**  
**Enero a diciembre 2018**



Fuente: Mesa Técnica de Muertes Violentas; Unidad Técnica de Coordinación Interinstitucional (UTECI), Secretaría de Seguridad.

Actualmente los registros administrativos del dato oficial validado, muestra que el 50.91% (1,900) de los homicidios obedecen al móvil por problemas de convivencia; el 25.32% (945) por móvil de criminalidad y el 23.77% (887) no se identificó el móvil en el lugar del hecho por lo que se registró en proceso de investigación (Gráfica 10).

**Gráfica 10**  
**Porcentaje de homicidios por convivencia-criminalidad**  
 Enero a diciembre 2013-2018



Fuente: Mesa Técnica de Muertes Violentas; Unidad Técnica de Coordinación Interinstitucional (UTECI), Secretaría de Seguridad.

### Homicidios por Municipio

El 67.10% de la incidencia de homicidios, se concentró en 30 municipios, el otro 32.90% en el resto del país.

El Distrito Central, San Pedro Sula, Choloma, El Progreso, La Ceiba, Comayagua, Catacamas, Olanchito, Juticalpa, Puerto Cortés, Tocoa, Yoro y Danlí, concentraron el 50.29% de la incidencia a nivel nacional.

Según la incidencia por departamento, Cortés registró la mayor cantidad de homicidios con 799 casos. La ocurrencia se concentró en su mayoría en cuatro municipios: (366), en San Pedro Sula (202) Choloma (67), Puerto Cortés (37), Villanueva. En Francisco Morazán se registraron 649 homicidios, siendo el municipio del Distrito Central, el que acumulo más casos (542). De los 298 municipios 41 de ellos, no registraron homicidios: en el caso de Francisco Morazán los municipios son: La Libertad, La Venta, Nueva Armenia, San Buenaventura, San Ignacio, San Miguelito, Villa de San Francisco, Vallecillo (tabla 4).

**Tabla 4**  
**Distribución de homicidios por departamento según municipio con mayor incidencia**  
**Enero a diciembre 2018**

Departamento	Total	Municipios de mayor incidencia								Resto	Municipios cero incidencia
Cortés	799	San Pedro Sula	<b>366</b>	Choloma	<b>202</b>	Puerto Cortés	<b>67</b>	Villanueva	<b>37</b>	<b>127</b>	
Francisco Morazán	649	Distrito Central	<b>542</b>	Talanga	<b>21</b>	Guaimaca	<b>15</b>	Orica	<b>12</b>	<b>59</b>	La Libertad, La Venta, Nueva Armenia, San Buenaventura, San Ignacio, San Miguelito, Villa de San Francisco, Vallecillo
Yoro	355	El Progreso	<b>122</b>	Catacamas	<b>83</b>	Olanchito	<b>72</b>	Yoro	<b>56</b>	<b>22</b>	
Olancho	287	Catacamas	<b>83</b>	Juticalpa	<b>69</b>	Patuca	<b>23</b>	Dulce Nombre de Culmí	<b>21</b>	<b>91</b>	Guayape
Comayagua	264	Comayagua	<b>87</b>	Siguatepeque	<b>38</b>	La Libertad	<b>18</b>	El Rosario	<b>15</b>	<b>106</b>	Humuya
Atlántida	229	La Ceiba	<b>96</b>	Tela	<b>43</b>	La Másica	<b>25</b>	Jutiapa	<b>24</b>	<b>41</b>	
Copán	214	Copán Ruinas	<b>36</b>	Nueva Arcadia	<b>26</b>	Santa Rita	<b>26</b>	La Unión	<b>19</b>	<b>107</b>	
Santa Bárbara	173	Macuelizo	<b>32</b>	Las Vegas	<b>18</b>	Santa Bárbara	<b>15</b>	Quimistán	<b>14</b>	<b>94</b>	Gualala, San Francisco de Ojuera, San Nicolás
Colón	154	Tocoa	<b>60</b>	Trujillo	<b>32</b>	Bonito Oriental	<b>19</b>	Sabá	<b>14</b>	<b>29</b>	Santa Rosa de Aguán
Lempira	134	Gracias	<b>24</b>	La Iguala	<b>15</b>	Lepaera	<b>14</b>	San Rafael	<b>10</b>	<b>71</b>	Mapulaca, San Juan Guarita, Valladolid, Virginia
El Paraíso	131	Danlí	<b>55</b>	Trojes	<b>29</b>	Teupasenti	<b>13</b>	El Paraíso	<b>11</b>	<b>23</b>	Yuscarán, Potrerillos, Soledad, Vado Ancho
Choluteca	104	Choluteca	<b>37</b>	San Marcos de Colón	<b>14</b>	El Corpus	<b>12</b>	Namasigue	<b>12</b>	<b>29</b>	Morolica, San José
Intibucá	65	Jesús de Otoro	<b>15</b>	Colomoncagua	<b>9</b>	Intibucá	<b>9</b>	San Juan	<b>8</b>	<b>24</b>	Camasca, Magdalena, Santa Lucía
La Paz	49	La Paz	<b>8</b>	San Pedro de Tutule	<b>6</b>	Marcala	<b>5</b>	San José	<b>5</b>	<b>25</b>	Cabañas, Chinacla, Lauterique, Mercedes de Oriente, Opatoro
Ocotepeque	43	San Fernando	<b>7</b>	San Marcos	<b>7</b>	Lucerna	<b>6</b>	Fraternidad	<b>4</b>	<b>19</b>	Ocotepeque, Concepción, Dolores Merendón, La Encarnación, Santa Fé
Valle	41	Nacaome	<b>24</b>	San Lorenzo	<b>6</b>	San Francisco de Coray	<b>3</b>	Alianza	<b>2</b>	<b>6</b>	Langue
Gracias a Dios	21	Puerto Lempira	<b>13</b>	Wampusirpi	<b>4</b>	Brus Laguna	<b>3</b>	Juan Francisco Bulnes	<b>1</b>	<b>0</b>	Ahuas, Ramón Villeda Morales
Islas de la Bahía	20	Roatán	<b>17</b>	José santos Guardiola	<b>2</b>	Guanaja	<b>1</b>	-----	<b>---</b>	<b>0</b>	Útila

Los departamentos de Cortés, Yoro, Atlántida y Copán reportaron homicidios en todos sus municipios. 41 municipios no registraron homicidios

**Fuente:** Mesa Técnica de Muertes Violentas; Unidad Técnica de Coordinación Interinstitucional (UTECI), Secretaría de Seguridad.

En relación a las tasas de homicidios por municipio para el año 2018, se pueden identificar: El Rosario (Olancho), Santa Cruz (Lempira), La Unión (Copán), Esquipulas del norte, San Fernando, Lucerna, Jano, Concepción del Sur, entre otros; como municipios que registraron las tasas más altas de homicidios por cada 100 mil habitantes. (Tabla 5).

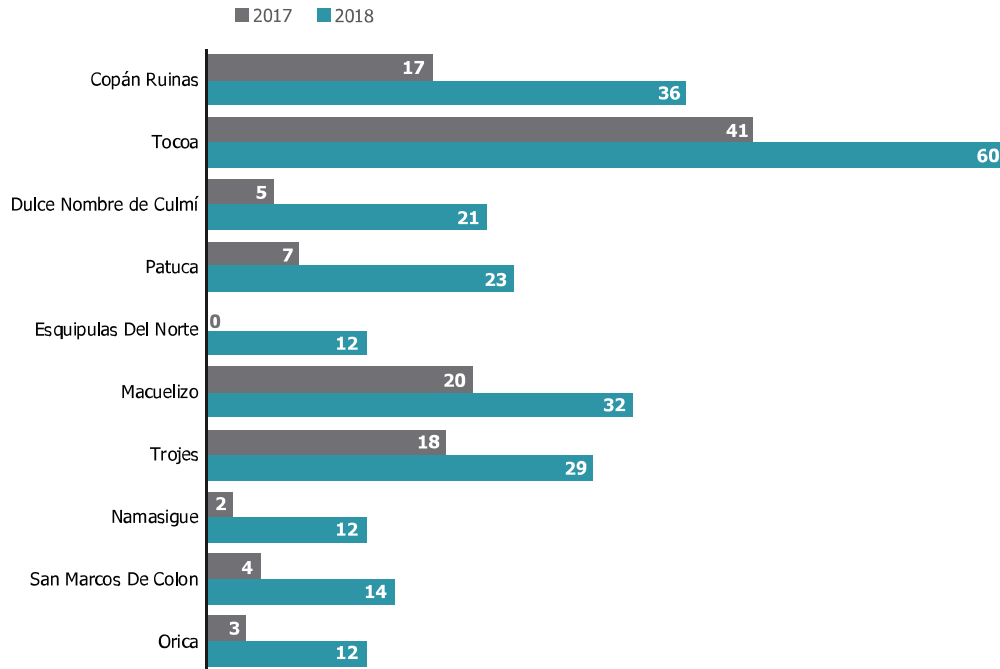
**Tabla 5**  
**Tasa de homicidios pccmh según municipios de mayor incidencia**  
**Enero a diciembre 2018**

No.	Departamento	Municipio	Homicidios	Tasa	Población
1	Olancho	El Rosario	9	208.71	4,312
2	Lempira	Santa Cruz	10	131.58	7,600
3	Copán	La Unión	19	113.40	16,756
4	Olancho	Esquipulas del Norte	12	101.15	11,864
5	Ocotepeque	San Fernando	7	96.68	7,240
6	Ocotepeque	Lucerna	6	96.32	6,229
7	Olancho	Jano	5	95.70	5,225
8	Santa Bárbara	Concepción del Sur	5	90.62	5,517
9	Copán	Copán Ruinas	36	86.36	41,684
10	Santa Bárbara	Macuelizo	32	86.15	37,146
11	Copán	Veracruz	3	85.85	3,494
12	Yoro	Arenal	5	83.21	6,009
13	Olancho	Patuca	23	82.45	27,897
14	Copán	Santa Rita	26	81.69	31,829
15	Yoro	Santa Rita	17	81.08	20,968
16	Francisco Morazán	Orica	12	81.00	14,816
17	Atlántida	La Másica	25	79.49	31,449
18	La Paz	San Pedro de Tutule	6	79.41	7,556
19	Cortés	Choloma	202	77.04	262,186
20	Comayagua	San José de Comayagua	6	75.60	7,936
21	Olancho	Salama	6	75.56	7,940
22	Santa Bárbara	Nueva Frontera	10	74.92	13,348
23	Santa Bárbara	Santa Rita	3	74.04	4,052
24	Santa Bárbara	San Pedro Zacapa	8	73.12	10,940
25	Copán	La Jigua	7	71.64	9,772
26	Colón	Limon	11	71.22	15,446
27	El Paraíso	Yauyupe	1	70.94	1,410
28	Santa Bárbara	Las Vegas	18	70.70	25,459
29	El Paraíso	Jacaleapa	3	70.63	4,248
30	Lempira	San Rafael	10	70.05	14,275

**Fuente:** Mesa Técnica de Muertes Violentas; Unidad Técnica de Coordinación Interinstitucional (UTECI), Secretaría de Seguridad.  
**Boletín Oficial de Homicidios, Suicidios y Muertes por Lesiones de Tránsito en Honduras | Enero - diciembre 2018**

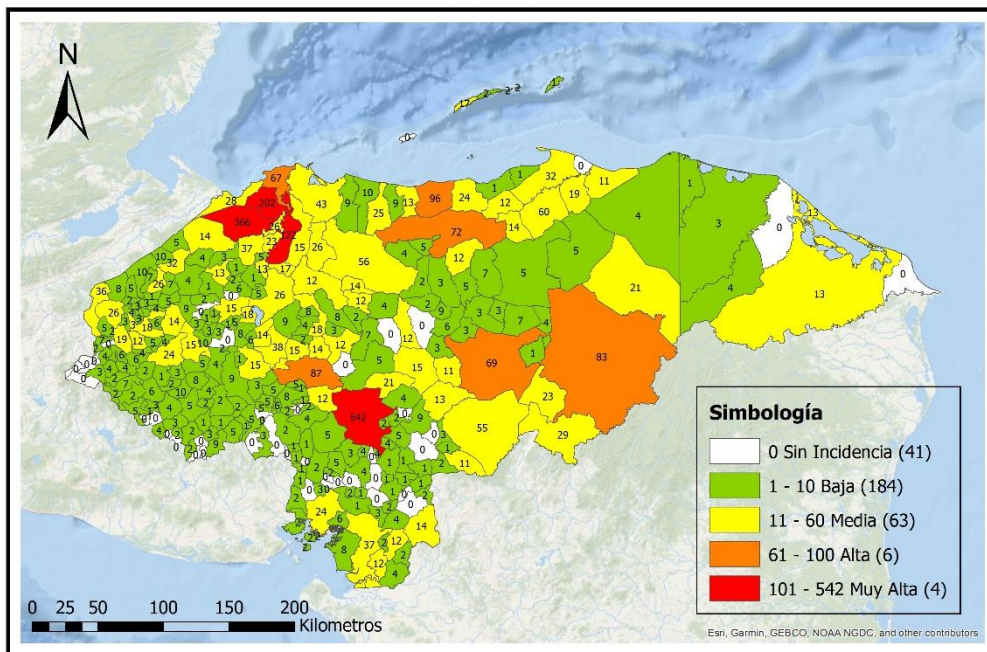
Los 10 municipios que tuvieron mayor incremento de homicidios con respecto al año 2017 fueron: Copán Ruinas (19) Tocoa (19). Dulce Nombre de Culmí (16), Patuca (16), Esquipulas del Norte (12), Macuelizo (12), Trojes (11), Namasigue, San Marcos de Colón (10) y Orica (9) (Gráfica 11).

**Gráfica 11**  
**Comparativo de homicidios: Municipios con mayor incremento**



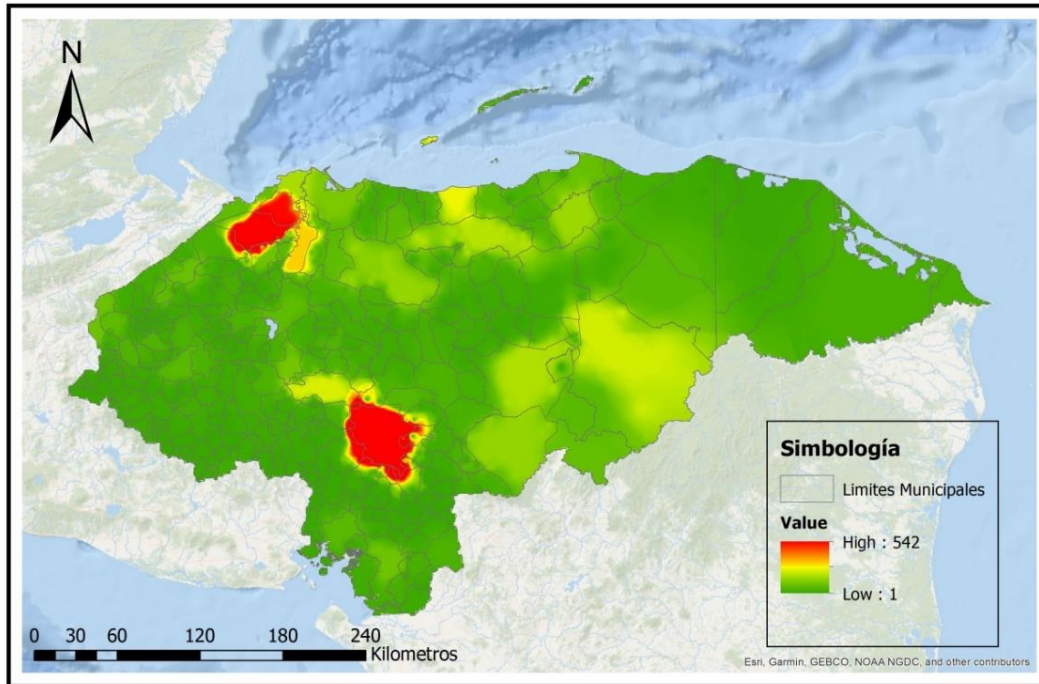
Fuente: Mesa Técnica de Muertes Violentas; Unidad Técnica de Coordinación Interinstitucional (UTECI), Secretaría de Seguridad.

**Homicidios por municipio año 2018**



Fuente: Mesa Técnica de Muertes Violentas; Unidad Técnica de Coordinación Interinstitucional (UTECI), Secretaría de Seguridad.  
Fuente cartografía SENT-SEPLAN

### Mapa de calor: Incidencia de homicidios año 2018

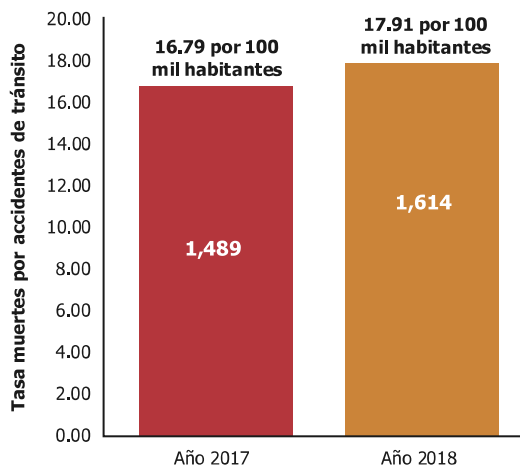


Fuente: Mesa Técnica de Muertes Violentas; Unidad Técnica de Coordinación Interinstitucional (UTECI), Secretaría de Seguridad.  
Fuente cartografía SENT-SEPLAN

## Muertes por Lesiones de Tránsito

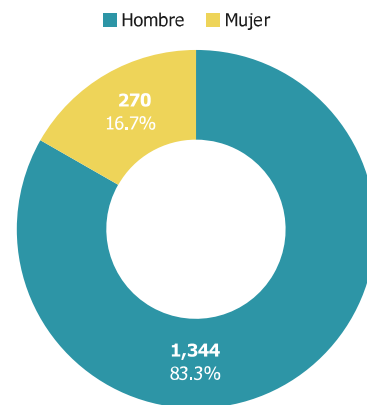
Para el año 2018, la tasa de muertes por lesiones de tránsito cerró en 17.91 muertes por cada 100 mil habitantes. Este tipo de muerte experimentó un aumento, el cual pasó de 1,489 en el año 2017 a 1,614 en el año 2018, (Gráfica 12). En términos de porcentaje se reflejó un aumento de 8.4% (125). Según el sexo de la víctima el 83.3% (1,344) eran hombres y un 16.7% (270) mujeres (Gráfica 13).

**Gráfica 12**  
Tasa de muertes por lesiones de tránsito pccmh  
Enero a diciembre 2018



Fuente: Mesa Técnica de Muertes Violentas; Unidad Técnica de Coordinación Interinstitucional (UTECI), Secretaría de Seguridad.

**Gráfica 13**  
Muertes por lesiones de tránsito según sexo  
Enero a diciembre 2018



Fuente: Mesa Técnica de Muertes Violentas; Unidad Técnica de Coordinación Interinstitucional (UTECI), Secretaría de Seguridad.

Marzo fue el mes que más muertes por lesiones de tránsito registró (160), aumentando un 31.15% en comparación al año 2017 (122). Los meses de febrero (-18.12%) y abril (-0.72%) fueron los únicos meses del año que registraron disminución. (Tabla 6).

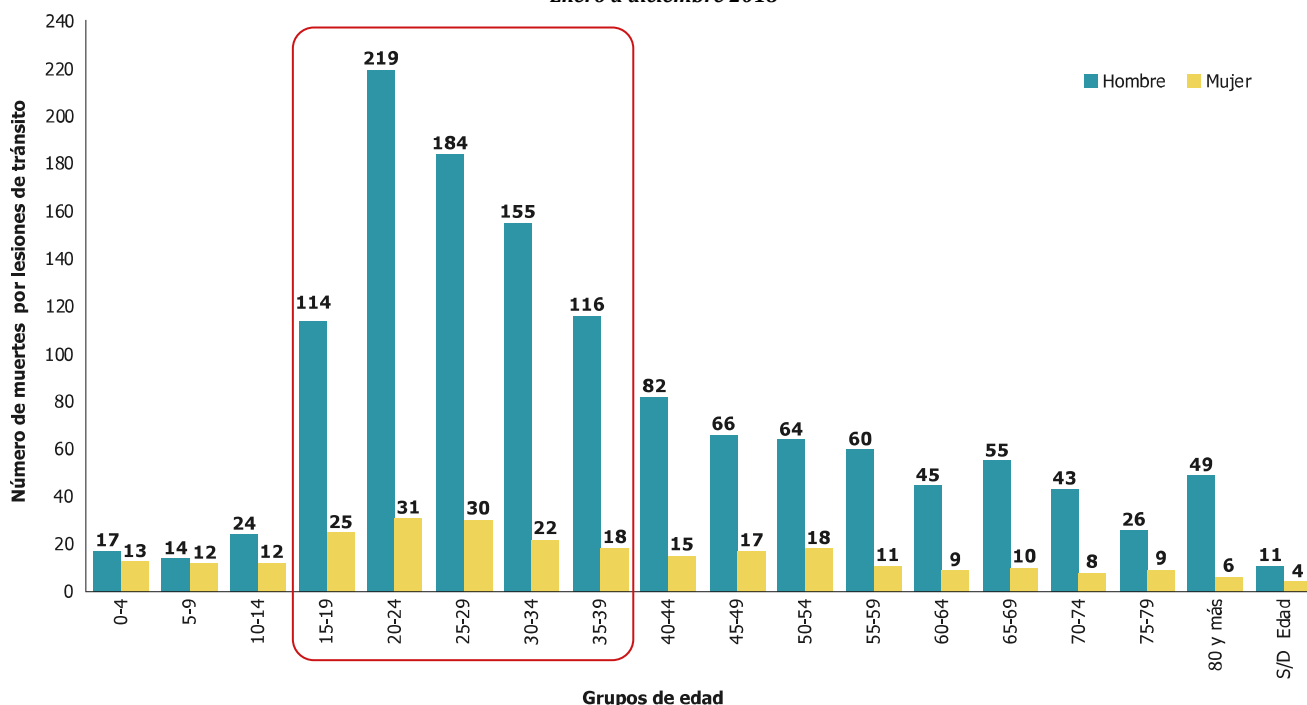
**Tabla 6**  
**Muertes por lesiones de tránsito en Honduras**  
*Enero a diciembre 2018*

Mes	Año 2017	Año 2018	Variación absoluta	Variación en %	Muertes diarias 2017	Muertes diarias 2018
Enero	119	121	2	1.68	4	4
Febrero	149	122	-27	-18.12	5	4
<b>Marzo</b>	<b>122</b>	<b>160</b>	<b>38</b>	<b>31.15</b>	<b>4</b>	<b>5</b>
Abril	139	138	-1	-0.72	5	5
Mayo	117	143	26	22.22	4	5
Junio	115	117	2	1.74	4	4
Julio	123	126	3	2.44	4	4
Agosto	124	132	8	6.45	4	4
Septiembre	115	122	7	6.09	4	4
Octubre	110	133	23	20.91	4	4
Noviembre	117	140	23	19.66	4	5
Diciembre	139	160	21	15.11	4	5
<b>Total</b>	<b>1,489</b>	<b>1,614</b>	<b>125</b>	<b>8.39</b>	<b>4</b>	<b>4</b>

Fuente: Mesa Técnica de Muertes Violentas; Unidad Técnica de Coordinación Interinstitucional (UTECI), Secretaría de Seguridad.

Según los grupos de edad, las muertes por lesiones de tránsito ocurren en las personas jóvenes de 15 a 39 años quienes se convierten en su mayoría en víctimas (56.63%). Al desagregar más los datos se identifica que el 39.71% tanto de hombres como mujeres que fallecieron a causa de los eventos de tránsito, fueron de las edades comprendidas entre los 20 a 34 años. (Gráfica 14).

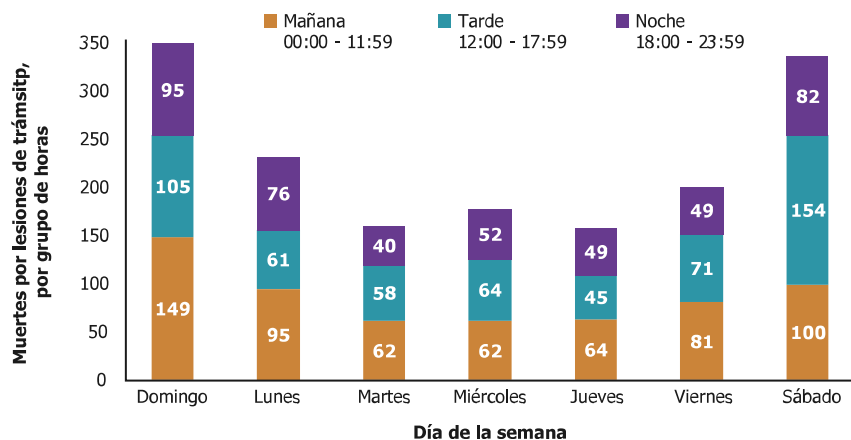
**Gráfica 14**  
**Muertes por lesiones de tránsito según grupos de edad**  
*Enero a diciembre 2018*



Fuente: Mesa Técnica de Muertes Violentas; Unidad Técnica de Coordinación Interinstitucional (UTECI), Secretaría de Seguridad.

Según la gráfica, el domingo (22%) y el sábado (21%) fueron los días que registraron la mayor ocurrencia de muertes por lesiones de tránsito, seguido del lunes (14%), viernes (12%), miércoles (11%), jueves (10%) y martes (10%) (Gráfica 15). Las muertes por lesiones de tránsito, según la gráfica, ocurrieron mayormente en el día domingo por la tarde (105), el día sábado, la mayor incidencia ocurrió por la tarde. (154).

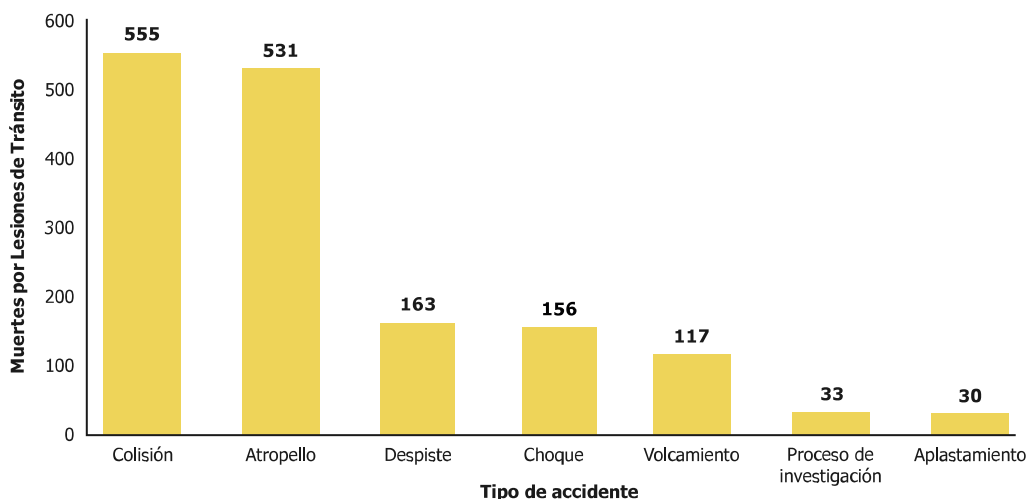
**Gráfica 15**  
**Muertes por lesiones de tránsito según día de la semana por día/grupo de horas**  
 Enero a diciembre 2018



Fuente: Mesa Técnica de Muertes Violentas; Unidad Técnica de Coordinación Interinstitucional (UTECI), Secretaría de Seguridad.

Las muertes por lesiones de tránsito según el tipo de accidente reflejan que la colisión es la más recurrente con un 34.39%, seguido de atropello 32.9%, despiste 10.1%, choque 9.67%, volcamiento 7.25%, proceso de investigación 2.04%, aplastamiento 1.86%, caída de ocupante 1.8%. (Gráfica 16).

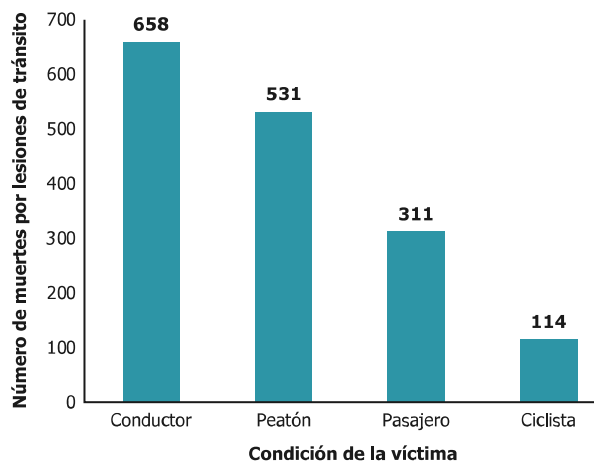
**Gráfica 16**  
**Muertes por lesiones de tránsito según tipo de accidente**  
 Enero a diciembre 2018



Fuente: Mesa Técnica de Muertes Violentas; Unidad Técnica de Coordinación Interinstitucional (UTECI), Secretaría de Seguridad.

Las muertes por lesiones de tránsito, según la condición de la víctima, reflejan que un 40.7% de las personas fallecidas por esta causa fueron conductores, seguido de los peatones con un 32.9%, los pasajeros un 19.27% y ciclistas un 7.06%. (Gráfica 17).

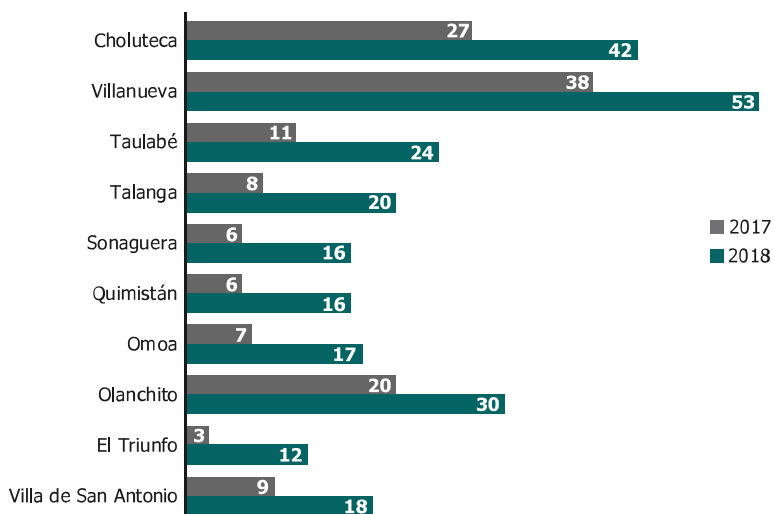
**Gráfica 17**  
**Muertes por lesiones de tránsito según condición de la víctima**  
Enero a diciembre 2018



Fuente: Mesa Técnica de Muertes Violentas; Unidad Técnica de Coordinación Interinstitucional (UTECI), Secretaría de Seguridad.

Los 10 municipios que tuvieron mayor incremento de muertes por lesiones de tránsito con respecto al año 2017 fueron: Choluteca (15), Villanueva (15), Taulabé (13), Talanga (12), Sonaguera (10), Quimistán (10), Omoa (10), Olanchito (10), El Triunfo (9), Villa de San Antonio (9). (Gráfico 18)

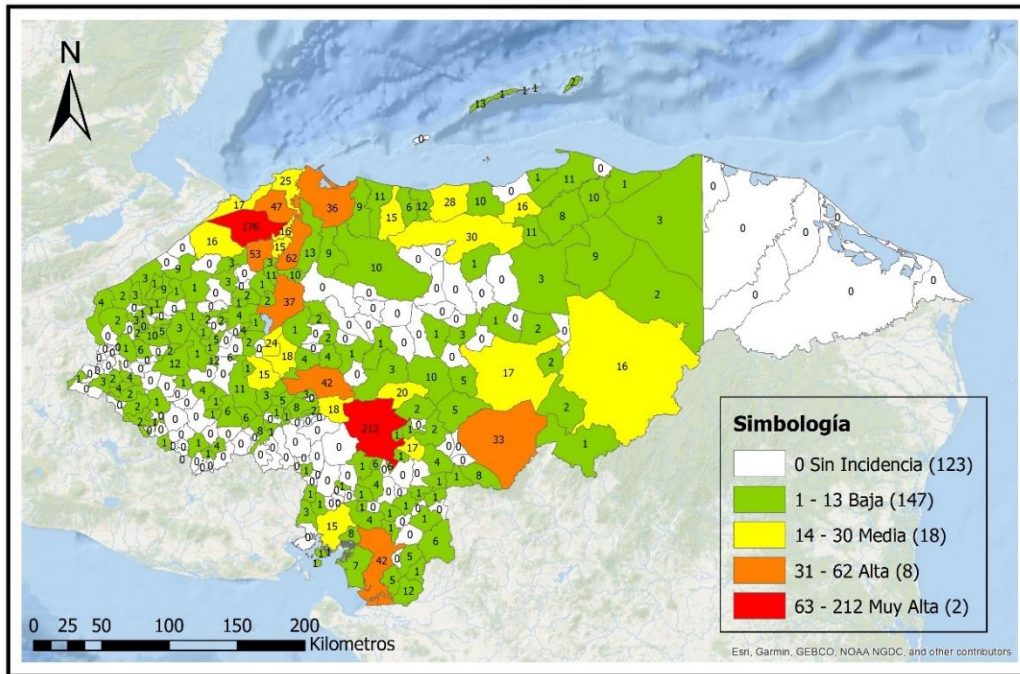
**Gráfica 18**  
**Comparativo de muertes por lesiones de tránsito: Municipios con mayor incremento**  
2017-2018



Fuente: Mesa Técnica de Muertes Violentas; Unidad Técnica de Coordinación Interinstitucional (UTECI), Secretaría de Seguridad.

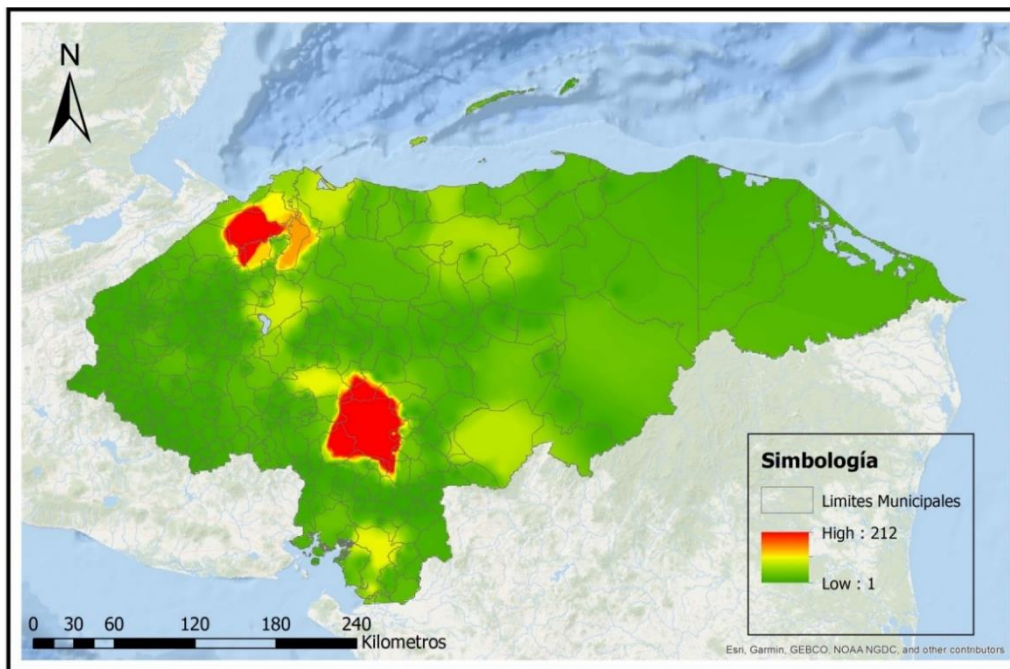


**Muertes por lesiones de tránsito registradas por municipio año 2018**



Fuente: Mesa Técnica de Muertes Violentas; Unidad Técnica de Coordinación Interinstitucional (UTECI), Secretaría de Seguridad.  
Fuente cartografía SENT-SEPLAN

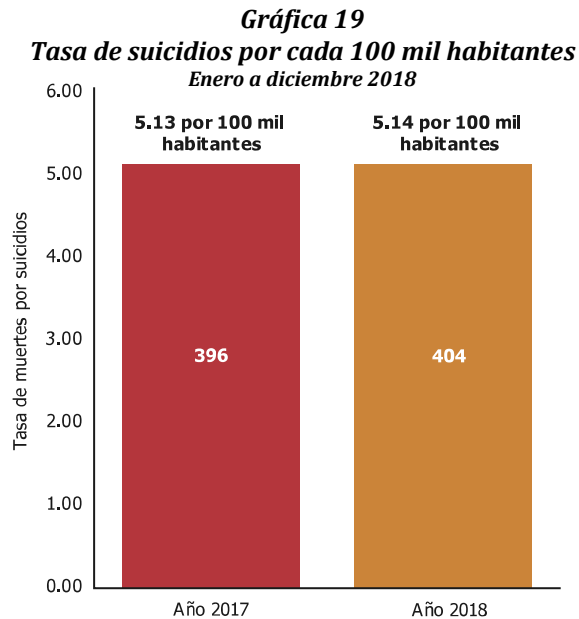
**Mapa de calor: Muertes por lesiones de tránsito año 2018**



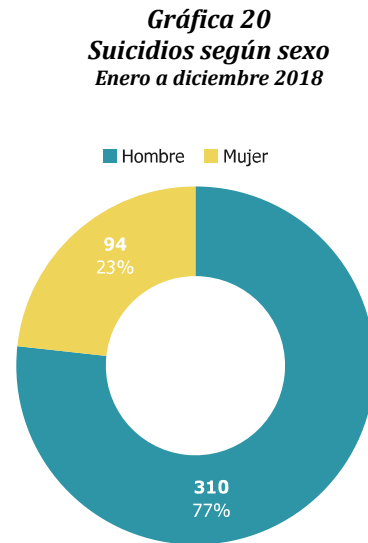
Fuente: Mesa Técnica de Muertes Violentas; Unidad Técnica de Coordinación Interinstitucional (UTECI), Secretaría de Seguridad.  
Fuente cartografía SENT-SEPLAN.

## Suicidios

Al finalizar el año 2018, la tasa de suicidios cerró en 5.14 por cada 100 mil habitantes mayores de 5 años. (Gráfica 19). Se registró un aumento de 8 casos más (2.02%), que los registrados en el año 2017. En el año 2017 ocurrieron 396 suicidios y 404 en el año 2018. Según el sexo, del 100% de personas que se suicidaron, un 77% (310) fueron hombres y un 23% (94) mujeres (Gráfico 20).



Fuente: Mesa Técnica de Muertes Violentas; Unidad Técnica de Coordinación Interinstitucional (UTECI), Secretaría de Seguridad.



Fuente: Mesa Técnica de Muertes Violentas; Unidad Técnica de Coordinación Interinstitucional (UTECI), Secretaría de Seguridad.

Mayo fue el mes que presentó el mayor número de suicidios (46), seguido de abril (39), marzo (38), noviembre (37), septiembre (36), octubre (36), agosto (32), enero (29), febrero (29), diciembre (29), junio (27); siendo julio el que menos casos registró (26). La variación interanual en porcentaje (2017-2018) para el 2018, tuvo un incremento del 2.02%, (Tabla 7).

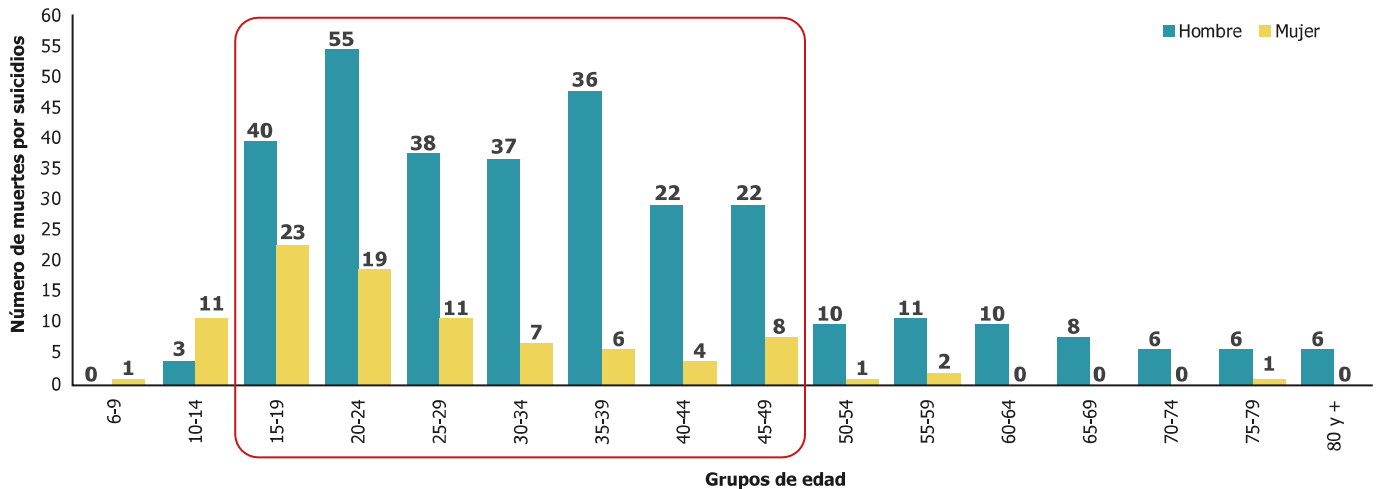
**Tabla 7**  
**Suicidios según mes de ocurrencia**  
*Enero a diciembre 2018*

Mes	Año 2017	Año 2018	Variación absoluta	Variación en %	Muertes diarias 2017	Muertes diarias 2018
Enero	39	29	-10	-26%	1	1
Febrero	21	29	8	38%	1	1
Marzo	38	38	0	0%	1	1
Abril	47	39	-8	-17%	2	1
Mayo	27	46	19	70%	1	1
Junio	22	27	5	23%	1	1
Julio	43	26	-17	-40%	1	1
Agosto	39	32	-7	-18%	1	1
Septiembre	32	36	4	13%	1	1
Octubre	36	36	0	0%	1	1
Noviembre	32	37	5	16%	1	1
Diciembre	20	29	9	45%	1	1
<b>Total</b>	<b>396</b>	<b>404</b>	<b>8</b>	<b>2.02%</b>	<b>1</b>	<b>1</b>

Fuente: Mesa Técnica de Muertes Violentas; Unidad Técnica de Coordinación Interinstitucional (UTECI), Secretaría de Seguridad.

Según los grupos de edad, los suicidios presentan una concentración entre las edades de 15 a 49 años. El 67% (272) de los suicidios ocurrieron en personas entre 15 y 39 años. En el caso de los hombres, el grupo de edad de 20 a 24 años es el que más casos presentó (55) y en el de las mujeres el grupo de 15 a 19 años (23). El suicidio se da en su mayoría en hombres, en todos los grupos de edad; a excepción, del grupo de 10 a 14 años, que es mayor el suicidio en mujeres. (Gráfica 21).

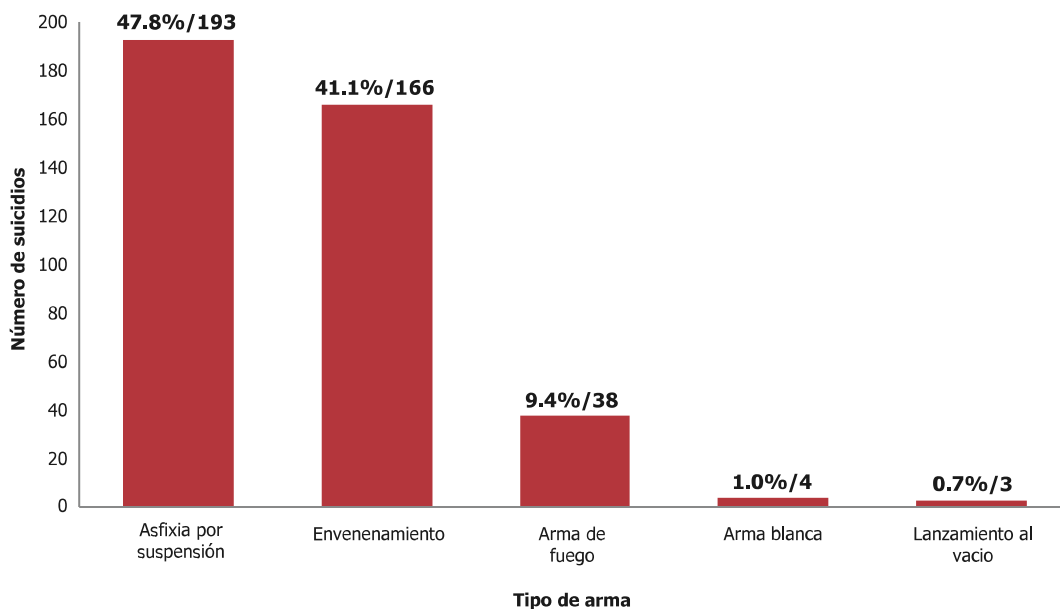
**Gráfica 21**  
**Suicidios según grupos de edad**  
Enero a diciembre 2018



Fuente: Mesa Técnica de Muertes Violentas; Unidad Técnica de Coordinación Interinstitucional (UTECI), Secretaría de Seguridad.

El tipo de arma/mecanismo más utilizado en la ocurrencia de suicidios, fue asfixia por suspensión con un 47.8% (193), seguida por envenenamiento 41.1% (166), arma de fuego 9.4% (38) arma blanca 1.0% (4), lanzamiento al vacío 0.7% (3) (Gráfica 22).

**Gráfica 22**  
**Suicidios según tipo de arma/mecanismo**  
Enero a diciembre 2018

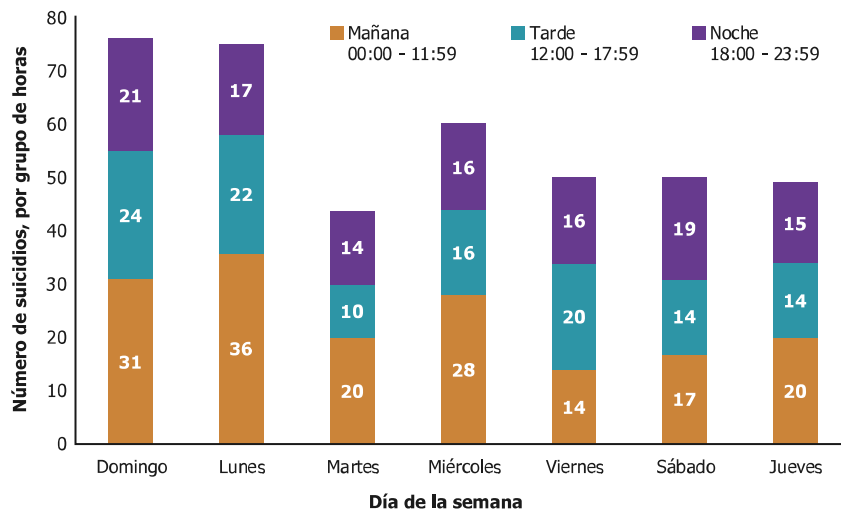


Fuente: Mesa Técnica de Muertes Violentas; Unidad Técnica de Coordinación Interinstitucional (UTECI), Secretaría de Seguridad.

Según el día de la semana, el domingo (76) fue el día con más suicidios y el martes (44), fue el día que presentó la menor incidencia. (Gráfica 23).

Según las horas de ocurrencia de los hechos, para los días domingo, lunes, martes, miércoles y jueves la mayor ocurrencia fue en horas de la mañana (166). La menor incidencia de suicidios se dio en horas de la noche (118).

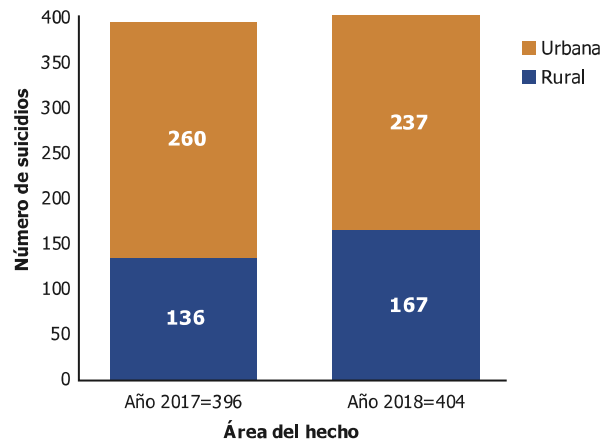
**Gráfica 23**  
**Suicidios según día de la semana por grupo de horas**  
*Enero a diciembre 2018*



Fuente: Mesa Técnica de Muertes Violentas; Unidad Técnica de Coordinación Interinstitucional (UTECI), Secretaría de Seguridad.

Para el año 2018; según el área del hecho, los suicidios en el período mencionado ocurren en su mayoría, en el área urbana (59%) y el 41% en el área rural. En el año 2017 el 66% ocurrieron en el área urbana y el 34% en el área rural. La ocurrencia para el 2018 muestra una reducción de (-7%/23) en el área urbana y de (-7%/31) en la zona rural con respecto al 2017 (Gráfica 24).

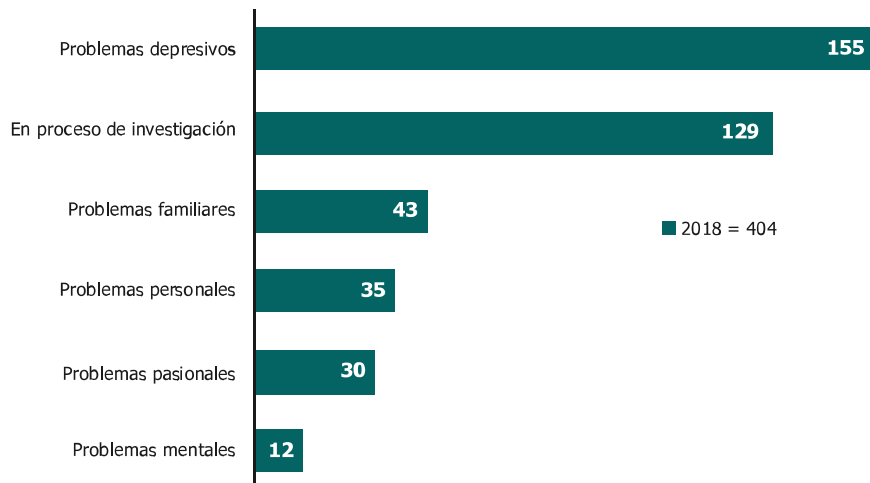
**Gráfica 24**  
**Suicidios según área del hecho**  
*Enero a diciembre 2018*



Fuente: Mesa Técnica de Muertes Violentas; Unidad Técnica de Coordinación Interinstitucional (UTECI), Secretaría de Seguridad.

Los suicidios según el móvil/contexto de los hechos, muestran una ocurrencia del 38.4% (155) dentro del móvil de problemas depresivos, en proceso de investigación 31.9% (129), problemas familiares 10.6% (43), problemas personales 8.7% (35), problemas pasionales 7.4% (30), problemas mentales 3.0% (12). (Gráfica 25).

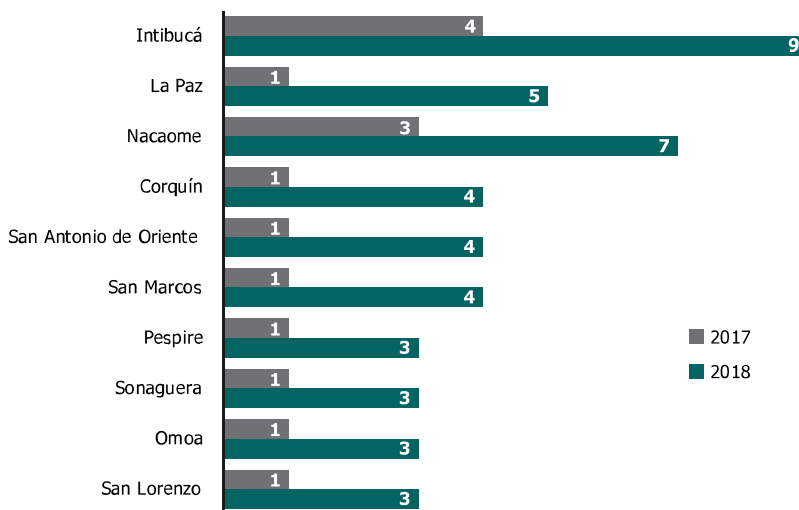
**Gráfica 25**  
**Suicidios según móvil**  
**Enero a diciembre 2018**



Fuente: Mesa Técnica de Muertes Violentas; Unidad Técnica de Coordinación Interinstitucional (UTECI), Secretaría de Seguridad.

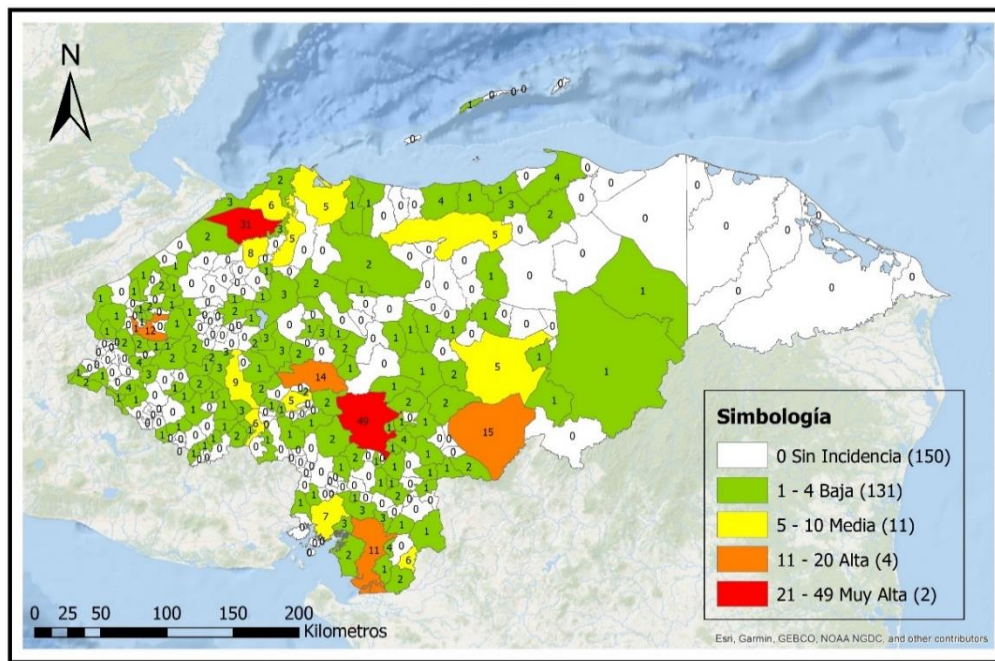
Los 10 municipios que tuvieron mayor incremento de suicidios con respecto al año 2017 fueron: Intibucá (5), La Paz (4), Nacaome (4), Corquín (3), San Antonio de Oriente, Francisco Morazán (3), San Marcos de Ocotepeque (3), Pespire (2), Sonaguera (2), Omoa (2), San Lorenzo (2). (Gráfica 26).

**Gráfica 26**  
**Comparativo de suicidios: Municipios con mayor incremento**  
**2017-2018**



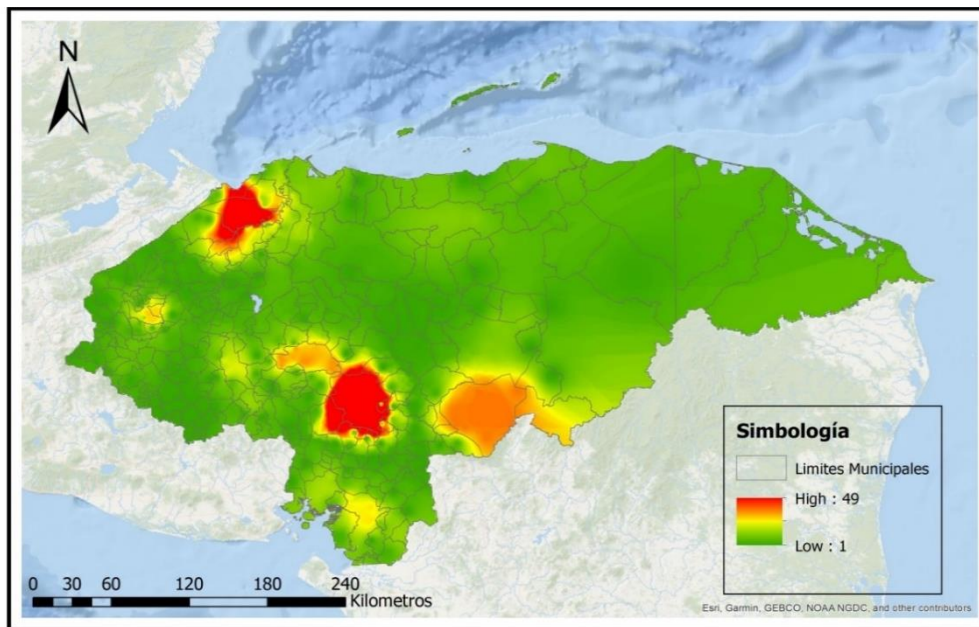
Fuente: Mesa Técnica de Muertes Violentas; Unidad Técnica de Coordinación Interinstitucional (UTECI), Secretaría de Seguridad.

### Suicidios registrados por municipio año 2018



Fuente: Mesa Técnica de Muertes Violentas; Unidad Técnica de Coordinación Interinstitucional (UTECI), Secretaría de Seguridad.  
Fuente cartografía SENT-SEPLAN

### Mapa de calor: Incidencia de suicidios año 2018



Fuente: Mesa Técnica de Muertes Violentas; Unidad Técnica de Coordinación Interinstitucional (UTECI), Secretaría de Seguridad.  
Fuente cartografía SENT-SEPLAN

Boletín Oficial de Homicidios, Suicidios y Muertes por Lesiones  
de Tránsito en Honduras Enero – diciembre 2018

Subsecretaría en Asuntos Interinstitucionales Secretaría de  
Seguridad de Honduras

<http://www.seguridad.gob.hn>